

ANNÉE 2017



LES
CHIFFRES CLÉS
DU TOURISME

En Ariège-Pyrénées

- › Hébergement
- › Culture et loisirs
- › Clientèle touristique



ÉDITO



Observer pour connaître. Connaître pour comprendre. Comprendre pour agir.

Telles sont les ambitions poursuivies par l'Agence de Développement Touristique dans le domaine de l'observation. Offre, fréquentation, clientèle... cette nouvelle édition des chiffres clés de l'année 2017 présente les principaux indicateurs qui caractérisent l'économie touristique dans notre département.

Je vous invite, professionnels et partenaires du tourisme ariégeois, à vous saisir de ces données afin d'alimenter vos réflexions, de guider vos actions au service du développement de vos activités et de vos territoires.

Bonne lecture à tous !

Henri NAYROU

*Président de l'Agence de Développement
Touristique Ariège-Pyrénées*

*Conception et réalisation : Kudeta.
Rédaction : ADT Ariège-Pyrénées.
Impression : Scop Imprimerie de Ruffié.*

Au **sommaire**

LE TERRITOIRE ARIÉGEAIS **P°3**

MÉTHODOLOGIE **P°4**

LEXIQUE **P°5**

HÉBERGEMENT P°6 - 15

Capacité d'accueil p°6

Hôtellerie p°8

Hôtellerie de plein air p°10

Hébergements collectifs p°12

Meublés de tourisme p°14

Chambres d'hôtes p°15

CULTURE ET LOISIRS P°16 - 21

Sites et Manifestations p°16

Thermalisme et Bien-être p°18

Activités de loisirs p°19

Stations de ski p°20

et espaces nordiques

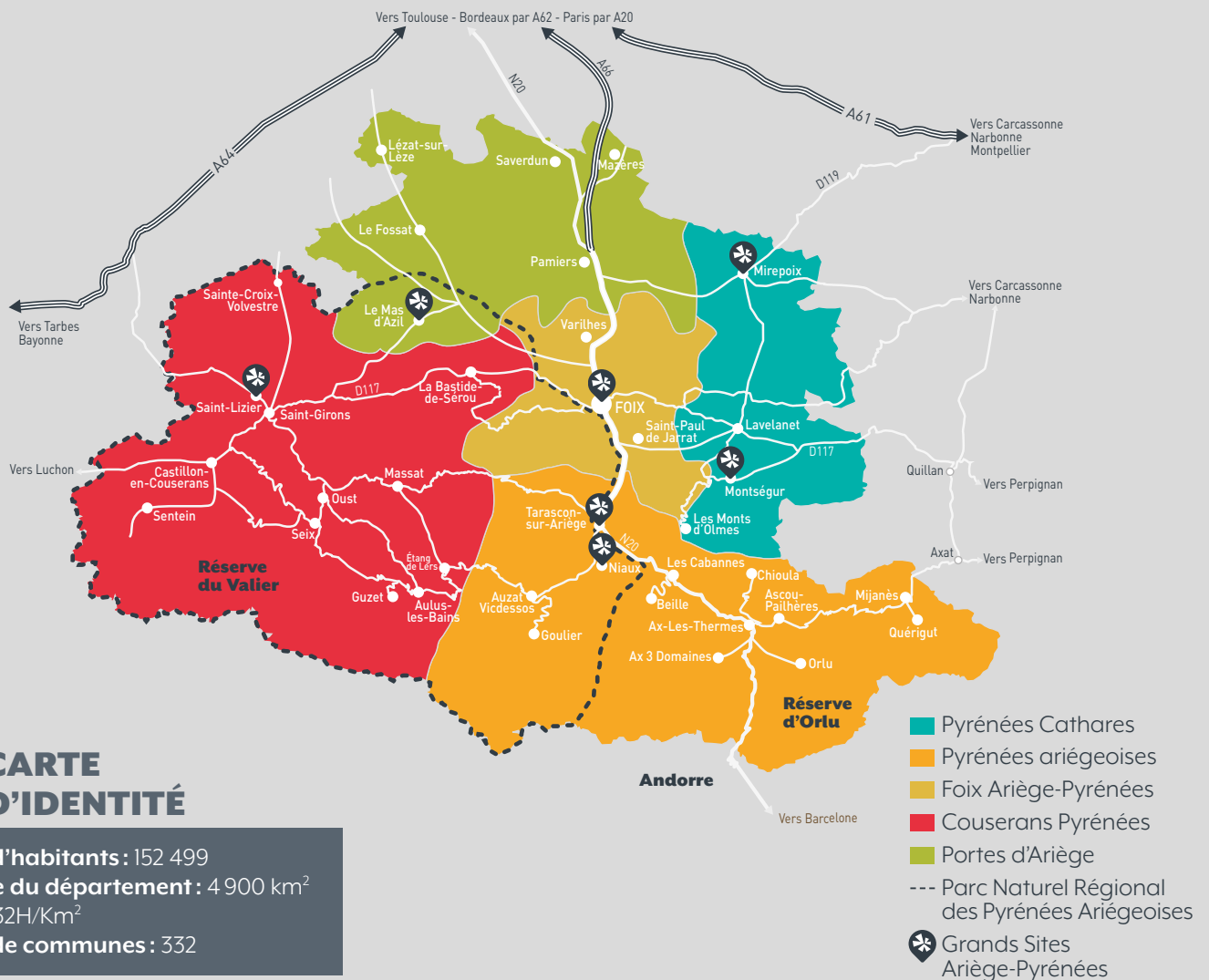
CLIENTÈLE TOURISTIQUE P°22 - 27

Fréquentation p°22

Origine de la clientèle p°24

Flux et mobilité p°26

LE TERRITOIRE ARIÉGEAIS : 5 DESTINATIONS TOURISTIQUES



UN PATRIMOINE RECONNU

1 collection Grands sites avec 7 sites
 7 villes et villages fleuris labellisés
 1 plus beau village de France : Camon
 1 Pays d'Art et d'Histoire :
 Pays des Pyrénées Cathares

DES GRANDS ESPACES NATURELS PRÉSERVÉS

1 PNR qui recouvre 40% du territoire
 55 000 hectares de sites Natura 2000
 2 Réserves Naturelles
 Point culminant : 3143 mètres
 La Pique d'Estats dans le massif du Montcalm

DES STATIONS THERMALES

3 stations thermales
 1 centre thermoludique

DES STATIONS DE SKI

9 stations de ski et espaces nordiques
 328 km de pistes

DES SPORTS DE NATURE

5 000 km de sentiers balisés
 3 espaces VTT labellisés FFC
 et 1 grande traversée VTT
 5 sentiers de grandes randonnées (GR)
 de renommée.
 2 voies vertes soit près de 80 km
 400 Km de parcours praticables
 d'eaux vives
 2 golfs : un de 18 trous et 1 de 9 trous

DES MANIFESTATIONS

21 manifestations labellisées par
 le Conseil départemental

UN RÉSEAU D'OFFICES DE TOURISME

9 offices de tourisme et 30 bureaux
 d'informations touristiques

DES EMPLOIS SALARIÉS LIÉS AU TOURISME

2 320 emplois salariés
 9% de l'emploi salarié total
 du département

DES INVESTISSEMENTS TOURISTIQUES

52,6 millions d'euros d'investissement
 touristique soit 4% des investissements
 en Occitanie

MÉTHODOLOGIE

L'observation touristique nécessite de s'appuyer sur un large réseau de partenaires et d'associer différentes méthodes d'enquête dont l'objet est de recueillir les données utiles à la compréhension des phénomènes touristiques.

Recensement de l'offre touristique

L'offre touristique est récoltée, suivie et analysée à partir du système d'informations touristiques départemental. Une comparaison a été effectuée avec les données datant de 2012 dans le but d'obtenir l'évolution de l'offre touristique à N-5.

Enquêtes de conjoncture

Chaque mois, des enquêtes en ligne sont réalisées auprès des professionnels du tourisme en partenariat avec les offices de tourisme et le Comité Régional du Tourisme (CRT). Elles permettent notamment de recueillir le ressenti des professionnels sur leur activité ainsi que les tendances de consommation sur les mois à venir.

Enquêtes de fréquentation réalisées par l'Agence de Développement Touristique Ariège-Pyrénées (ADTAP)

Des enquêtes de fréquentation ont été menées auprès des refuges, des gîtes d'étape et de groupe, des sites touristiques, des activités outdoor, des établissements thermaux, des stations de ski et des offices de tourisme. Elles ont été menées entre janvier 2018 et mars 2018.

Enquêtes de fréquentation

Les enquêtes de fréquentation dans les hébergements (hôtellerie, hôtellerie de plein air, autres hébergements collectifs) sont menées en partenariat avec l'INSEE et le CRT. Elles constituent un outil de mesure de la fréquentation française et étrangère. Le champ de l'enquête de fréquentation dans l'hôtellerie est réalisé toute l'année auprès d'un échantillon d'hôtels touristiques permettant de couvrir 62% du parc. L'enquête de fréquentation dans l'hôtellerie de plein air est réalisée d'avril à septembre. L'INSEE collecte les données de fréquentation et fournit mensuellement et semestriellement les résultats bruts de ces enquêtes. Les données recueillies sont analysées par l'ADTAP afin de mesurer l'activité touristique.

Flux Vision Tourisme

Depuis 2014, l'Agence de Développement Touristique Ariège-Pyrénées s'est dotée d'un dispositif innovant, récent et évolutif qui apporte une connaissance d'une grande richesse dans l'observation touristique : Flux Vision Tourisme.

Qu'est-ce que Flux Vision Tourisme ?

«Flux Vision Tourisme» est une solution innovante développée par Orange, co-construite avec Tourisme & Territoires (réseau national des CDT/ADT), aujourd'hui utilisée par près de la moitié des ADT.

Cette solution permet de convertir des millions d'informations techniques du réseau mobile Orange, en indicateurs statistiques afin d'analyser la fréquentation des territoires et le déplacement des populations. Développée en accord avec la CNIL grâce à une anonymisation des données, elle fait l'objet de nombreux travaux de recherches et développement depuis 2012 où une expérimentation pilote a été menée par Bouches-du-Rhône Tourisme pour Marseille Provence 2013.

Une segmentation (qualification d'un mobile en «touriste», «résident»,...) est effectuée en tenant compte de l'adresse de facturation et des durées et fréquences de séjours.

Un redressement est effectué pour passer de x mobiles à y personnes en tenant compte d'un ensemble de facteurs comme le taux d'équipement en mobile et la part de marché d'Orange.

Note d'utilisation : «Flux Vision Tourisme» est une méthode récente. Elle fait l'objet de travaux permanents d'optimisation tant dans les méthodes de production que de traitements. Les données sont donc sujettes à évolution dans l'avenir.

LISTE DES PARTENAIRES

Offices de tourisme du département de l'Ariège, Conseil départemental de l'Ariège, Comité régional du tourisme Occitanie, Confédération pyrénéenne du tourisme, Tourisme & Territoires.

LEXIQUE

Ce glossaire présente les définitions des principaux indicateurs utilisés dans cette édition. Elles sont issues de l'INSEE et du guide de communication Flux Vision Tourisme édité par Tourisme & Territoires.



LIT TOURISTIQUE : unité de mesure de l'offre touristique en hébergement. Nombre réel ou estimé en fonction de ratios selon le type de structure (2 lits par chambre en hôtel, 3 lits par emplacement de camping, 4 lits pour un emplacement locatif ou résidentiel, 5 lits pour une résidence secondaire).



NUITÉE TOURISTIQUE : unité de mesure de la fréquentation touristique, désignant une nuit passée dans un hébergement par un touriste (ex. : deux personnes séjournant trois nuits dans un hôtel comptent ainsi pour six nuitées de même que six personnes ne séjournant qu'une nuit).



EMPLACEMENT NU : en hôtellerie de plein air, signifie les emplacements dépourvus de toute forme d'hébergement.



TOURISTE : personne ayant passé au moins une nuitée sur le territoire pour tout motif et dans toute forme d'hébergement (marchands, résidences secondaires, famille...).



TAUX D'OCCUPATION : proportion des chambres, emplacements ou meublés occupés par rapport à l'offre disponible durant la période observée.



EMPLACEMENT ÉQUIPÉ : en hôtellerie de plein air, signifie les emplacements où sont implantées des résidences mobiles ou des habitations légères de loisir (HLL).



HÉBERGEMENT COLLECTIF : auberges de jeunesse, centres internationaux de séjour, centres sportifs, résidences de tourisme, résidences hôtelières de chaîne, villages vacances, maisons familiales.



TOURISTE EXCURSIONNISTE : touriste du département qui réalise une excursion (>1h) dans le département en dehors de sa zone d'hébergement (ex : un touriste hébergé à Tarascon sur Ariège qui passe 3 heures sur le territoire de Foix Ariège Pyrénées).



DURÉE MOYENNE DE SÉJOUR : exprime le rapport entre les arrivées et les nuitées. Elle est généralement exprimée en jours.



HÉBERGEMENT MARCHAND : tout type d'hébergement qui implique une transaction financière.



EXCURSIONNISTE : personne en visite à la journée quel que soit le motif.

LA CAPACITÉ D'ACCUEIL 2017

Les hébergements touristiques sont une des composantes de la capacité d'accueil d'un territoire. Ils sont évalués en nombre de lits. On distingue les hébergements marchands et les hébergements non marchands.



157 093

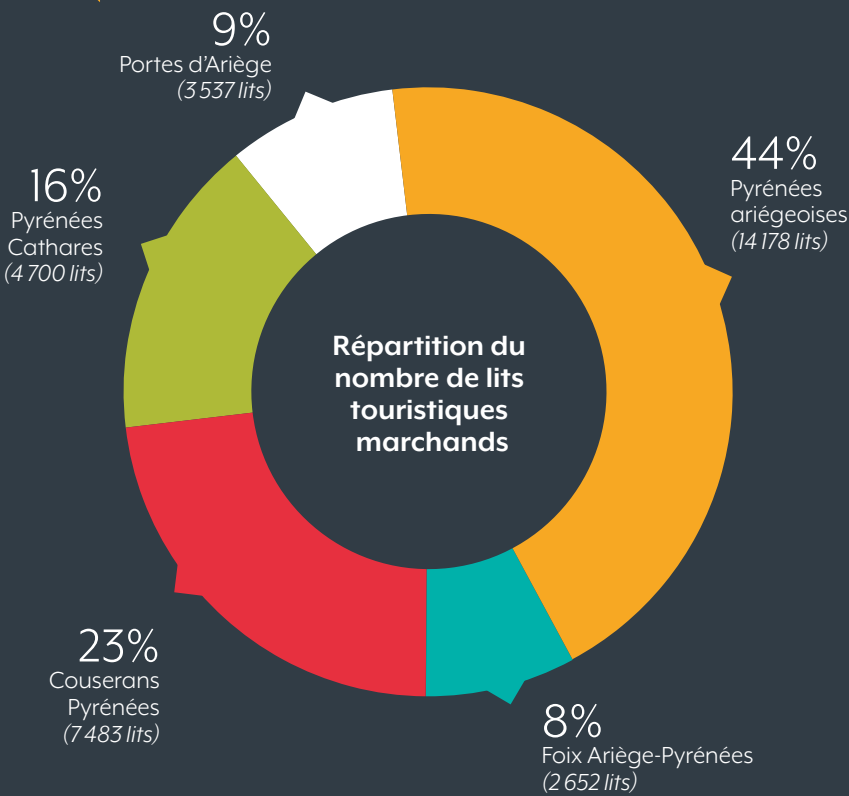
LITS TOURISTIQUES dont 32 550
en hébergements marchands en 2017
soit 21% de l'offre touristique.



124 543

LITS TOURISTIQUES
en résidences secondaires.

Une grande disparité de lits touristiques marchands entre les territoires



44%
POUR LES PYRÉNÉES ARIÉGEOISES



soit plus de 4 lits sur 10.

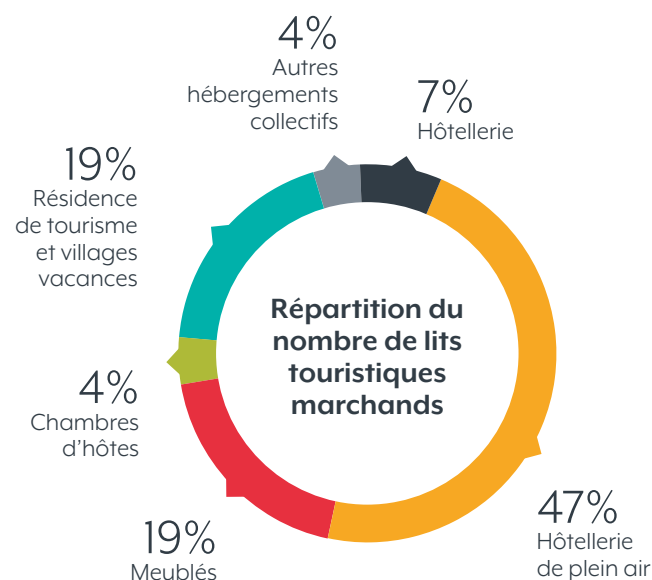
8%
POUR FOIX ARIÈGE-PYRÉNÉES



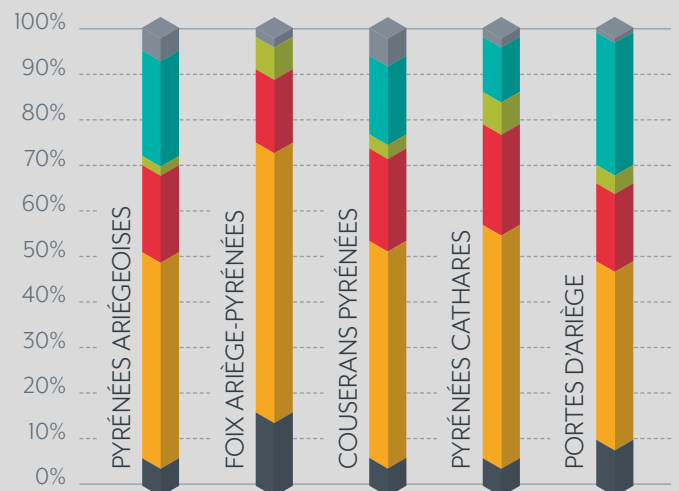
soit environ 1 lit sur 10.

On note une grande disparité entre les territoires avec les 2/3 des lits touristiques marchands concentrés dans les Pyrénées ariégeoises et le Couserans.

Près de la moitié de l'offre représentée par l'hôtellerie de plein air



et variée par destination



- ◆ Hôtels
- ◆ Hôtels de plein air
- ◆ Meublés
- ◆ Chambres d'hôtes
- ◆ Résidences de tourisme et villages vacances
- ◆ Autres hébergements collectifs

HÔTELLERIE

Au 1^{er} janvier 2017, l'hôtellerie de tourisme compte 18 172 hôtels en France métropolitaine et 236 hôtels dans les départements d'outre-mer.

Sources : Mémento du Tourisme, DGE, 2017, INSEE

L'OFFRE EN HÔTELLERIE

2 406
LITS TOURISTIQUES

soit 7% de l'offre des hébergements marchands du département (contre 2 626 lits touristiques en 2012).



63
STRUCTURES

(contre 71 en 2012 soit une baisse de 11% en 5 ans).

18
CHAMBRES

en moyenne par hôtel.



Près de la moitié
des lits classés en 2*



★★ 48%

★★★ 23%

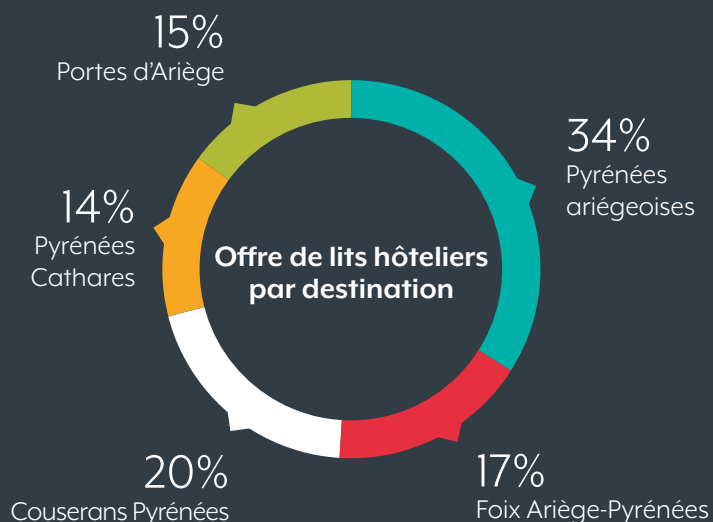
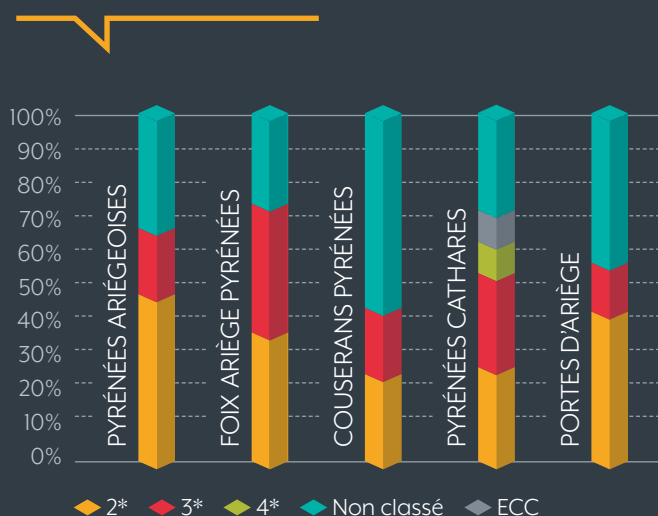
★★★★ 1%

ECC⁽¹⁾ : 1%

NON CLASSÉ : 27%

⁽¹⁾ En cours de classement

Répartition des structures
en fonction de leur localisation
et selon leur classement



FRÉQUENTATION

UNE BELLE REPRISE D'ACTIVITÉ EN 2017

250 000 NUITÉES

soit +6 points par rapport à 2016

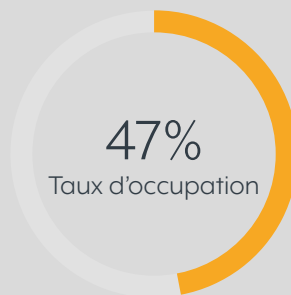
Top 3 des clientèles internationales



1. Royaume Uni (19%)
2. Espagne (17%)
3. Pays Bas (10%)

DURÉE MOYENNE DE SÉJOUR :

1,8



+ ZOOM SUR L'OCCITANIE

Les chiffres clés de l'hôtellerie de la région

PRÈS DE 2 200 hôtels

PLUS DE 137 000

lits touristiques en Occitanie.

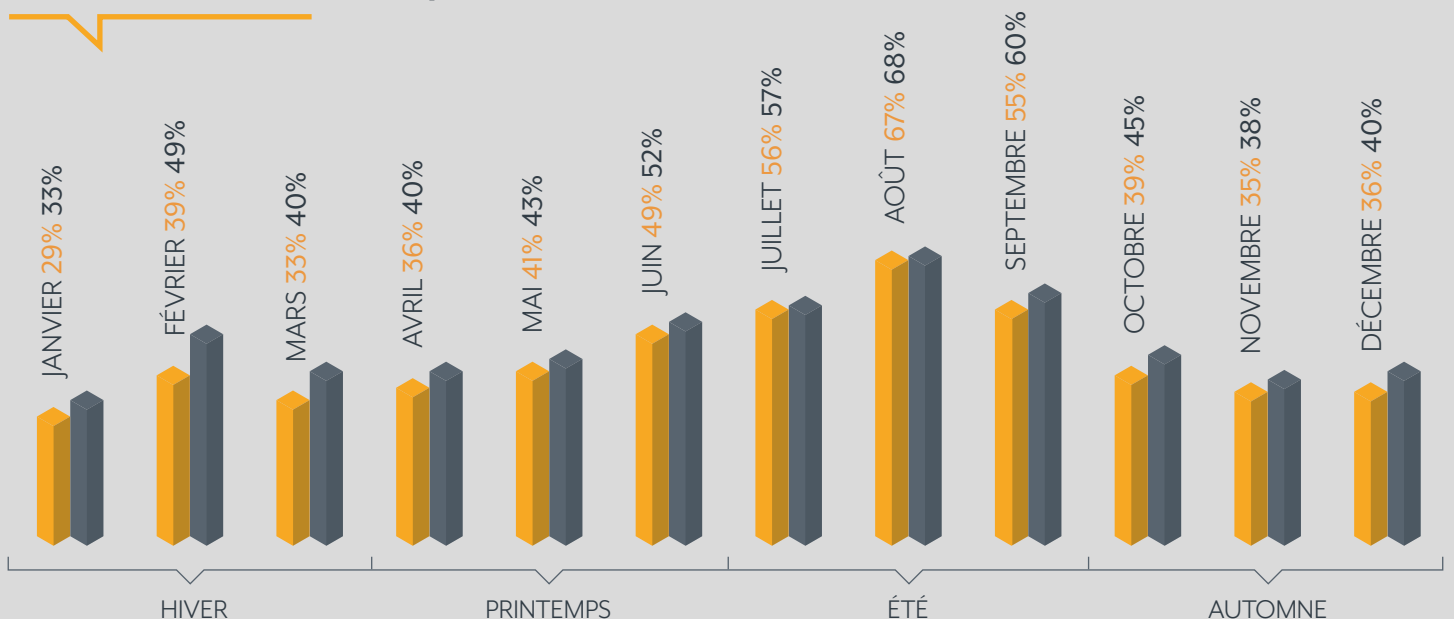
Plus de la moitié de l'offre est située dans les Hautes-Pyrénées, la Haute-Garonne et l'Hérault.

16,2 MILLIONS

de nuitées en 2017, dont 73% de nuitées françaises et 27% de nuitées étrangères.

52% est le **taux d'occupation** moyen dans les hôtels dans la région.

La clientèle espagnole est la principale clientèle étrangère dans les hôtels de la région (16%) devant la clientèle italienne (14%) et britannique (13%). La clientèle originaire d'Italie est principalement concentrée dans les établissements hôteliers de Lourdes.

Variation du **taux d'occupation mensuel** 2012-2017

◆ ANNÉE 2012

◆ ANNÉE 2017

Sources : Système d'informations touristiques départemental, Atout France, INSEE, CRT Occitanie.

HÔTELLERIE DE PLEIN AIR

Au 1^{er} janvier 2017, la France métropolitaine compte 8 400 campings et 914 192 emplacements, soit une moyenne de 90 emplacements par camping. Il s'agit du 2nd parc mondial, derrière les États Unis, et du 1^{er} parc européen.

Sources : Mémento du Tourisme, DGE, 2017, INSEE

L'OFFRE EN HÔTELLERIE DE PLEIN AIR

15 096

LITS TOURISTIQUES

soit 47% de l'offre des hébergements marchands du département.

88

STRUCTURES

dont 63 terrains de camping, 22 campings ruraux (campings à la ferme et aires naturelles) et 3 parcs résidentiels de loisirs.

73

EMPLACEMENTS

en moyenne par terrain de camping

Près de la moitié des lits sont classés en 3*

★ 5%

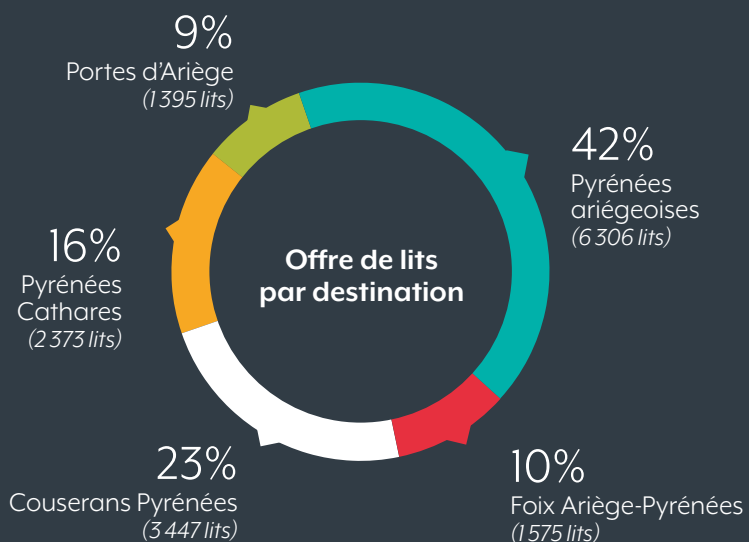
★★ 22%

★★★ 48%

★★★★ 17%

NON CLASSÉ : 8%

Nombre de structures en fonction de leur localisation et selon leur classement



FRÉQUENTATION

UNE SAISON POSITIVE POUR LES CAMPINGS

460 000 NUITÉES

de mai à septembre 2017
(+7 points par rapport à 2016)

Une durée moyenne de séjour plus importante pour la clientèle française :

DURÉE MOYENNE
DE SÉJOUR DES
FRANÇAIS :

4,7 jours

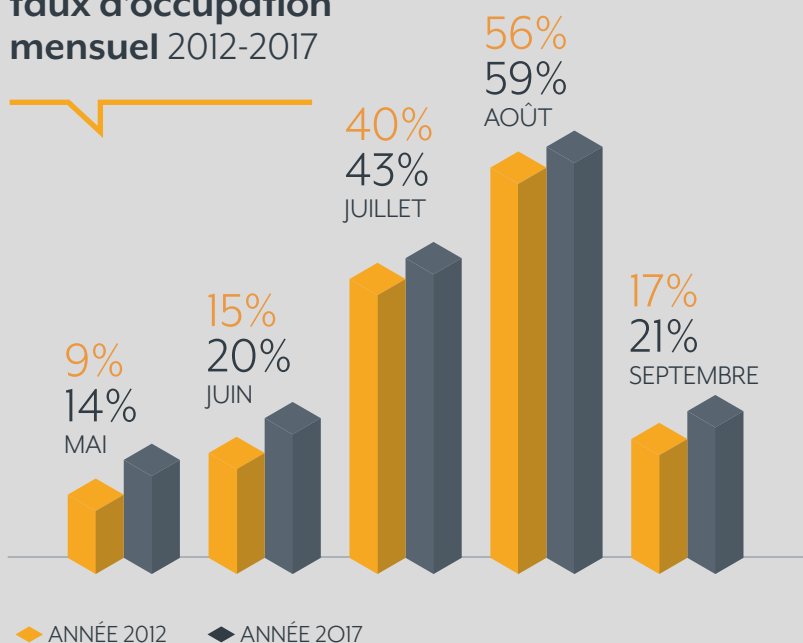
DURÉE MOYENNE
DE SÉJOUR DES
ÉTRANGERS :

3,5 jours

31%
Taux
d'occupation

18%
de la clientèle
est étrangère

Variation du
**taux d'occupation
mensuel 2012-2017**



Sources : Système d'informations touristiques départemental, Atout France, INSEE, FNHPA, CRT Occitanie.

**Top 3 des clientèles
internationales**

-  1. Pays Bas (39%)
-  2. Espagne (22%)
-  3. Belgique (12%)

 **Bon à savoir**

Selon la Fédération Nationale de l'Hôtellerie de Plein Air, la montée en qualité croissante du parc d'hébergement a un impact sur l'allongement progressif du séjour. Au cours des 2 dernières années, la durée moyenne de séjour était de 5,9 nuitées sur un terrain affichant plus de 3* et de 4,3 nuitées dans un camping 1* ou 2* et de 6,7 nuitées en moyenne sur un emplacement équipé contre 4,2 nuitées sur un emplacement nu.

 **ZOOM
SUR L'OCCITANIE**

**Les chiffres clés
de l'hôtellerie de la région**

1^{ER} PARC

d'hébergement avec près
de 1 600 terrains de camping et plus
de 546 000 emplacements.

26,3 MILLIONS

de nuitées d'avril à septembre **soit une hausse
de 3.8% par rapport à 2016.**

7,5 MILLIONS

de nuitées étrangères : les néerlandais sont la
principale clientèle étrangère dans les campings
de la région (29% des nuitées régionales).

39% est le taux moyen
d'occupation dans les campings.

HÉBERGEMENTS COLLECTIFS

Les hébergements collectifs constituent près d'un quart de l'offre globale ariégeoise (19% pour les villages vacances et résidences de tourisme et 4% pour les gîtes d'étape, de groupe et les refuges).

L'OFFRE EN RÉSIDENCES DE TOURISME, VILLAGES VACANCES, CENTRES D'HÉBERGEMENTS COLLECTIFS

6 292

LITS TOURISTIQUES

59% en résidences de tourisme,
26% en villages vacances,
15% centres d'hébergements collectifs.



37

STRUCTURES

dont 16 résidences de tourisme /
résidences hôtelières, 13 centres
d'hébergements collectifs
et 8 villages vacances.

**Près de la moitié des lits
des résidences de tourisme**
classés en 3 étoiles

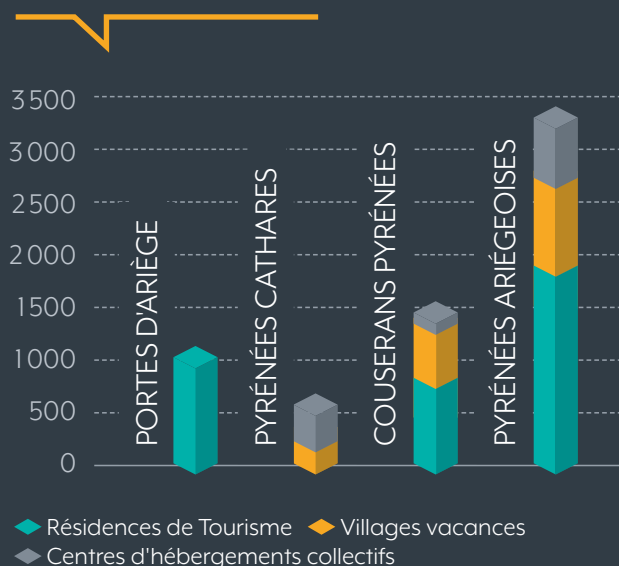
★★ 10%

★★★ 45%

★★★★ 2%

NON CLASSÉ : 43%

Répartition des lits par localisation et catégorie



**Près d'1/3 des lits des villages
vacances** classés en 3 étoiles

★★★ 32%

★★★★ 17%

NON CLASSÉ : 51%

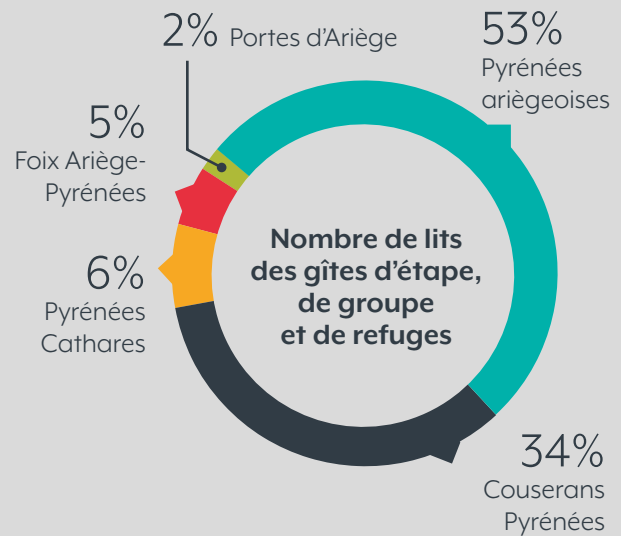
L'OFFRE EN GÎTES D'ÉTAPE, DE SÉJOUR ET REFUGES

49

HÉBERGEMENTS
COLLECTIFSdont **26 gîtes d'étape**,
14 gîtes de séjour et **9 refuges**.

1377

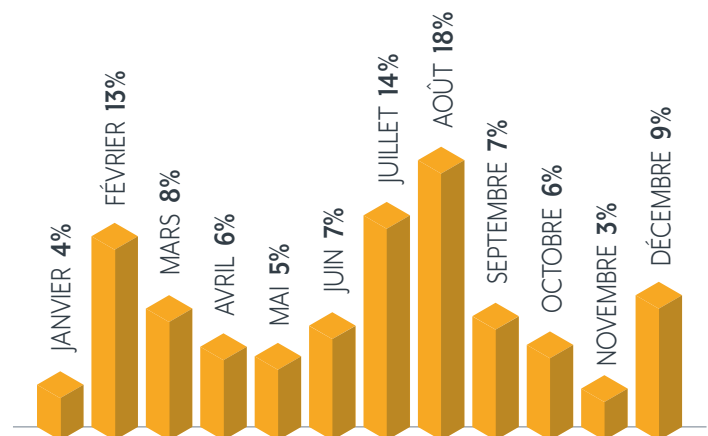
LITS TOURISTIQUES

43% en gîtes d'étape,
22% en gîtes de séjour
35% en refugesUne offre logiquement centrée
sur les territoires de montagne

FRÉQUENTATION

UNE FRÉQUENTATION DYNAMIQUE

Près d'1/3 des nuitées des hébergements collectifs effectué en juillet et en août

416 000
NUITÉES EN
HÉBERGEMENTS
COLLECTIFSUn taux
d'occupation de
43,6%

Sources : Système d'informations touristiques départemental, INSEE, CRT Occitanie.

+ ZOOM
SUR L'OCCITANIELes chiffres clés
des hébergements collectifs
de la régionPRÈS
DE 12 MILLIONSde nuitées dont 87% de clientèle française
et 13% de la clientèle étrangère

7%

de progression par rapport à 2016.

54,6%

est le taux moyen d'occupation
dans les hébergements collectifs.

DURÉE MOYENNE DE SÉJOUR

4,6 jours

MEUBLÉS DE TOURISME

Les meublés de tourisme représentent 19% de l'offre en hébergement marchand du département.

6 076

LITS TOURISTIQUES

dont 2 450 lits touristiques classés

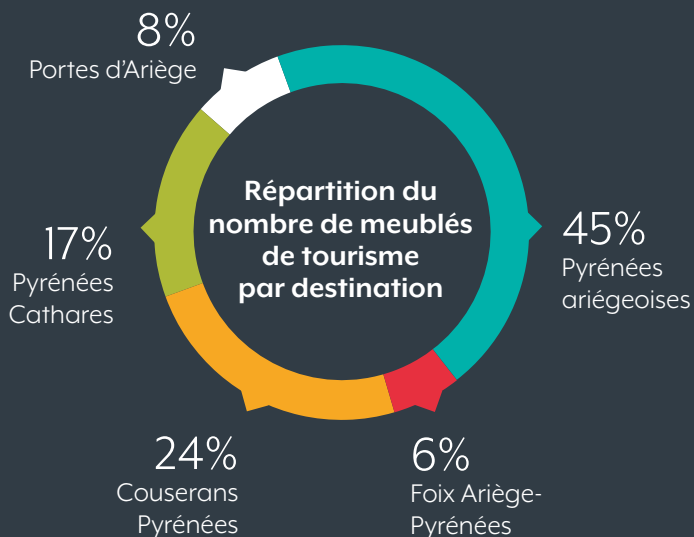


1 325

STRUCTURES

dont 505 structures classées.

Près de la moitié des meublés de tourisme situés en Pyrénées ariègeoises



Plus d'1/3 des meublés de tourisme labellisés Gîtes de France

29,5% Labellisés Gîtes de France

11% Labellisés Clévacances

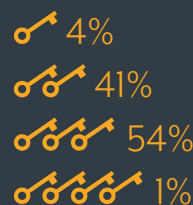
1% Labellisé Accueil Paysan

La moitié des meublés classés sont en 3 étoiles



40%
des meublés de tourisme sont classés

Plus de la moitié des labellisés CléVacances en 3 clés



① En cours de classement

Plus de 2/3 des labellisés Gîtes de France ont 2 ou 3 épis



CHAMBRES D'HÔTES

L'offre en chambre d'hôtes représente 4% de l'offre globale ariégeoise.

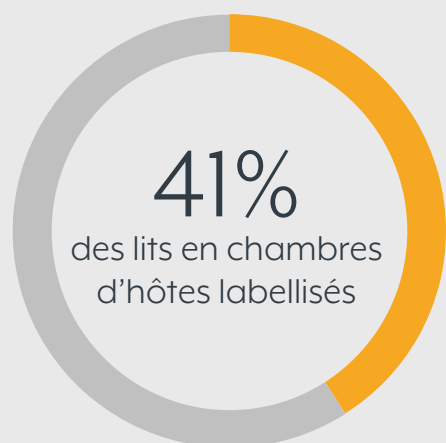
1151 LITS
TOURISTIQUES



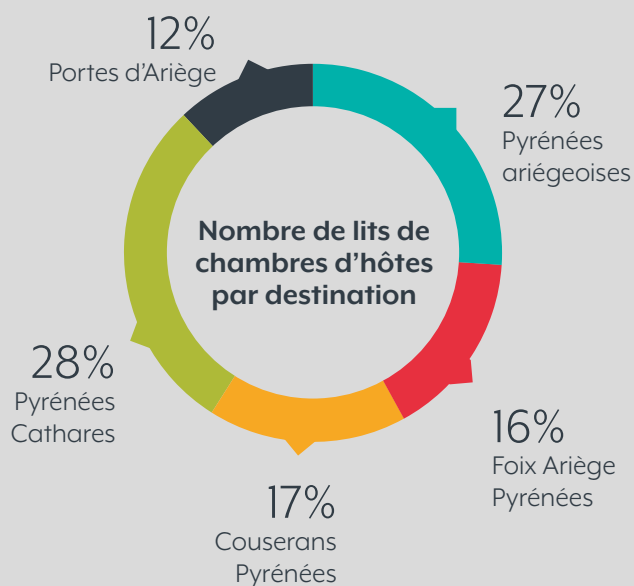
170
STRUCTURES
pour 468 chambres d'hôtes



2,5
CHAMBRES
en moyenne par maison d'hôtes.



Les chambres d'hôtes,
plus nombreuses en Pyrénées Cathares



22% Labellisés
Gîtes de France

10% Labellisés
Clévacances

6% Labellisés
Bienvenue
à la ferme

3% Labellisés
Accueil Paysan

59% non labellisés

Sources : Système d'Informations touristiques départemental, Gîtes de France.

SITES DE VISITES ET PRINCIPALES MANIFESTATIONS

Près de 50 sites et monuments
viennent enrichir l'offre touristique du département.

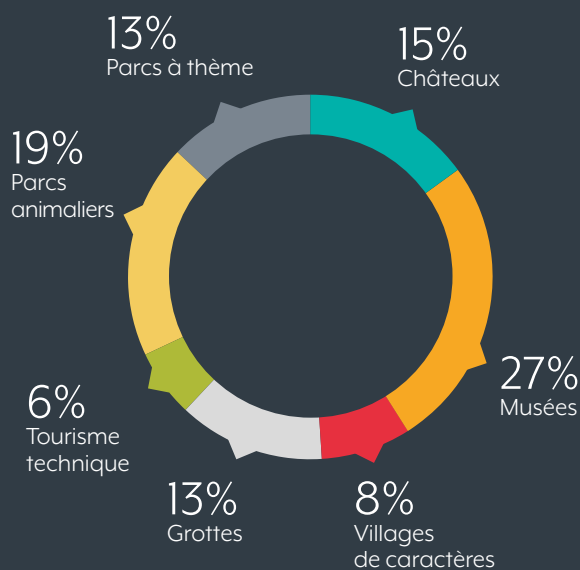
Sites ayant plus de
4 000 entrées par an

	2016	2017	Évolution
Château de Foix	88 148	97 098	↗10%
Rivière souterraine de Labouiche	54 246	61 557	↗13%
Parc de la préhistoire à Tarascon sur Ariège	56 990	57 337	↗1%
Château de Montségur	41 293	45 039	↗9%
Maison des loups à Orlu	41 132	43 356	↗5%
Cité médiévale de Mirepoix	37 956	34 902	↘-8%
Grotte du Mas d'Azil	35 111	34 664	↘-1%
Grotte de Niaux	34 266	32 940	↘-4%
Forges de Pyrène à Montgaillard	28 402	31 123	↗10%
Cité de Saint-Lizier*	21 308	24 235	↗14%
Domaine des oiseaux à Mazères	17 111	21 065	↗23%
Musée de Montségur	15 188	14 882	↘-2%
Musée du palais des évêques à Saint-Lizier	10 026	12 397	↗24%
Ferme aux reptiles de La Bastide de Sérou	NC	11 596	
Musée de la préhistoire du Mas d'Azil	13 203	11 306	↘-14%
Ferme aux bisons	11 807	10 495	↘-11%
XPLORIA au Mas d'Azil	10 437	10 197	↘-2%
Parc aux Bambous à Lapenne	5 030	6 319	↗26%
Carrière de talc de Trimouns	6 992	6 057	↘-13%
Jardin de Curé à Seix	5 795	5 582	↘-4%
Mohair des Pyrénées	5 092	4 969	↘-2%
Azaret la forêt des sons à Orlu	4 400	4 606	↗5%
Château de Lagarde		4 366	
Grotte de Bedeilhac		4 237	

7 SITES
inscrits dans la
collection Ariège,
Grands Sites de
Midi-Pyrénées
(en 2017).

* Pour la cité de Saint-Lizier et la cité médiévale de Mirepoix les données sont celles de la fréquentation des offices de tourisme. La fréquentation réelle de ces sites doit logiquement être supérieure.

Typologie des sites de visite



Des participations aux manifestations sportives en hausse



		2015	2016	2017	Évol.
Ronde de l'sard	du 18 au 21/05/2017	108	138	144	↗4%
Festival de la montagne - Course du Montcalm	du 29 au 30/06/2017	NC	1000	1200	↗20%
Le trail des citadelles	le 16/04/2017	1186	1323	1500	↗13%
Le trail des crêtes	le 17/06/2017	490	502	508	↗1%
L'Ariégeoise	le 24/06/2017	4 648	5 250	6 056	↗15%
Journées nationales du cheval de Mérens (SHERPA)	du 18/08/2017 au 20/08/2017	NC	NC	NC	

21 manifestations labellisées par le Conseil départemental

		P/E*	2015	2016	2017	Évol.
Autrefois le Couserans - IN - Saint-Girons	du 4 au 6/08/2017	P	134	161	1998	↗1141%
Festival d'Art Sacré du Couserans et de l'Ariège	du 25/05 au 4/06/2017	P	1 391	1 363	970	↘29%
Festival International de la marionnette (MiMa) - IN - Mirepoix	du 3 au 06/08/2017	P	4 126	3 322	4 563	↗37%
Festival Jazz - Foix	du 25 au 29/06/2017	P	2 908	3 219	2 209	↘31%
Festival de musique Lyrique - Roquefixade	du 8 au 18/08/2017	P	NC	NC	536	
Festival Musiques au Pays de Gabriel Fauré - Pamiers	du 10/05 au 11/11/2017	P	1 538	1 539	1 570	↗2%
Festival Terre de Couleurs - Daumazan-sur-Arize	du 21 au 22/06/2017	P	2 624	2 893	2 505	↘13%
Médiévales - IN - Mazères	du 5 au 6/08/2017	P	1 276	1 135	1 512	↗33%
Théâtrales en Couserans - Saint-Girons	du 12/10 au 18/11/2017	P	2 459	1 300	914	↘30%
Théâtrales Les Coulisses d'automne - Pamiers	du 18 au 21/10 2017	P	410	300	337	↗12%
UDAC - Le Fossat	du 04 au 11/08/2017	P	1 130	883	1 234	↗40%
Autrefois le Couserans - OFF - Saint-Girons	du 4 au 6/08/2017	E	26 000	26 161	26 000	↘1%
Fêtes historiques - Mirepoix	du 21 au 24/07/2017	E	6 000	6 000	4 000	↘33%
Festival de Musiques Celtiques et Occitanes CELTIE D'OC - Cazavet	du 13 au 14/07/2017	E	1 000	1 000	1 000	0%
Festival Ingénieuse Afrique - Foix	du 4 au 6/08/2017	E	10 000	10 000	12 000	↗20%
Festival International de la marionnette (MiMa) - OFF - Mirepoix	du 3 au 06/08/2017	E	15 000	10 898	15 000	↗38%
Festival Tarascon Latino fait son Tour du Monde - Tarascon-sur-Ariège	du 24 au 25/07/2017	E	7 500	9 000	2 000	↘78%
Festival Résistances - Foix	du 7 au 15/06/2017	E	11 775	13 275	13 014	↘2%
Festival RITE : Danses, Chants et Musiques du Monde - Saint-Girons	du 5 au 11/08/2017	E	15 230	17 495	18 074	↗3%
Foix Terre d'histoire - Foix	du 31/07 au 9/08/2017	E		25 000	24 970	0%
Médiévales - OFF - Mazères	du 5 au 6/08/2017	E	6 544	6 082	4 200	↘31%
Sent Joan Beth e Gran - Couserans	du 21 au 24/06/2017	E	1 919	1 935	1 186	↘39%
Spectacles des Grands Chemins en Vallées d'Ax - Ax-les-Thermes	du 24 au 29/06/2017	E	8 500	9 067	9 261	↗2%
			128 024	152 448	149 336	↘2%

*Système de comptabilisation des entrées : payantes (P) ou estimées (E)
Sources : Système d'informations touristiques départemental, INSEE, CRT Occitanie.

THERMALISME & BIEN ÊTRE

Le thermalisme occupe une place importante dans l'économie touristique du département appuyé par le thermoludisme.

3 STATIONS THERMALES :

Ussat-les-Bains, Aulus-les-Bains, Ax-les-thermes.

1 ESPACE THERMOLUDIQUE :

Les Bains du Couloubret.

8 586

CURISTES EN 2017
soit +10% par rapport à 2012

141 208

ENTRÉES EN 2017
pour les prestations bien-être
(stable par rapport à 2016)

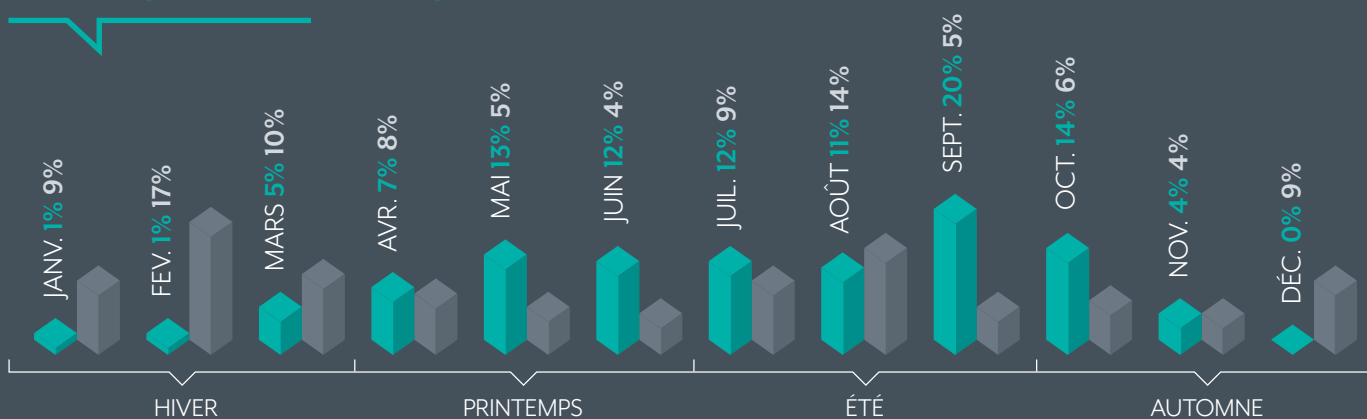
Fréquentation des curistes en Ariège

	2012	2017	Évolution
Ax-les-Thermes	5 958	6 492	↗ 9%
Ussat-les-Bains	1 321	1 393	↗ 5%
Aulus-les-Bains	526	701	↗ 33%
Total fréquentation cures	7 805	8 586	↗ 10%

Fréquentation des séjours forme et bien-être en Ariège

	2012	2017	Évolution
Ax-les-Thermes	136	394	↗ 190%
Ussat-les-Bains	4	9	↗ 125%
Aulus-les-Bains	60	102	↗ 70%
Total fréquentation séjours forme et bien-être	200	505	↗ 153%

Des fréquentations complémentaires sur les territoires



◆ RÉPARTITION ANNUELLE DES CURES THERMALES
 ◆ RÉPARTITION ANNUELLE DES ENTRÉES THERMOLUDIQUES

20% des cures thermales se font sur le mois de septembre.
 Les espaces thermo ludiques fréquentés par les vacanciers :
 18% sur le mois de février et 14% sur le mois d'août.

ACTIVITÉS DE LOISIRS ET OUTDOOR

Sur le massif pyrénéen, les excursionnistes représentent 54% de la clientèle des prestataires d'activité outdoor encadrées contre 46% de touristes qui ont réalisé cette activité dans le cadre de leur séjour.

Sources : Étude "Activités outdoor encadrées : critères de choix des clientèles", lancée par l'ADTAP et menée par le cabinet d'études Traces-TPI, juillet et août 2017

Aérien

680
PRESTATIONS
VENDUES

(Taux de réponse 43%)

7 structures dont
6 spécialisées en parapente
et 1 en montgolfière.

Activités eaux vives

49
STRUCTURES

proposant du canoë-kayak,
rafting et canyoning

400
KM PRATICABLES

d'eaux vives sur l'Ariège,
le Salat ou l'Hers

PLUS DE
10 000
VISITEURS

sur ces activités
(Taux de réponse : 21%)

Accrobranche

27 000
VISITEURS

(Taux de réponse : 38%),
soit -1% par rapport à 2012

8 structures

Golf de l'Ariège

7 687
JOURNÉES GOLF

soit +1% par rapport à 2012

4 430
PARTICIPANTS

aux compétitions organisées

Spéléologie

PLUS
DE **1 000**
SORTIES

(Taux de réponse : 23%)

9 structures

Pêche

15 400
CARTES DE PÊCHE

annuelles vendues

(soit +22% par rapport à 2016)

Randonnée

5 000
KM DE SENTIERS
BALISÉS

PRÈS
DE **70**
ACCOMPAGNA-
TEURS en moyenne
montagne

GR 107

3 417 passages soit +23%
de fréquentation par
rapport à 2012.

- Dont 1 637 passages sur le Sentier Cathare
- Dont 1 780 passages sur le Chemin des Bonhommes

GRANDE TRAVERSÉE VTT DE L'ARIÈGE

207 passages soit +30%
de fréquentation par
rapport à 2012.

GR 10

1 500 passages

GR 78 CHEMIN DU PIÉMONT PYRÉNÉEN

650 passages

VOIE VERTE EN PYRÉNÉES CATHARES

5 500 passages

(éco compteur au niveau de Camon)

Qualité Outdoor
Ariège Pyrénées



Démarche innovante mise en place sur le département de l'Ariège afin de garantir des prestations de pleine nature de qualité sur 180 critères.

20 STRUCTURES
LABELLISÉES

« Qualité Outdoor Ariège Pyrénées » en 2017.

STATIONS DE SKI ET ESPACES NORDIQUES

Le département compte 9 stations de ski et espaces nordiques. La saison hivernale 2016-2017 est marquée par un démarrage tardif dû à un manque d'enneigement à l'échelle nationale, dans les Pyrénées et en Ariège.

6 STATIONS DE SKI DE PISTE

4 ESPACES NORDIQUES

121 PISTES

63 REMONTÉES MÉCANIQUES

↘ 12% 

DE BAISSÉ DU NOMBRE DE JOURNÉES SKI DE PISTE par rapport à 2015-2016.

↘ 18% 

DE BAISSÉ DU NOMBRE DE JOURNÉES SKI DE FOND par rapport à 2015-2016.

10 775 700 €

DE CHIFFRE D'AFFAIRES SKI DE PISTE ET SKI DE FOND soit -3% par rapport à 2015-2016.

FRÉQUENTATION

Le manque d'enneigement et l'ensoleillement du mois de décembre ont largement configuré le déroulement des vacances de Noël, qui n'ont pas permis l'ouverture totale des domaines skiables. La neige tombée en abondance en février n'a pas réussi à renverser la tendance. On note des journées ski importantes pour les

vacances d'hiver sans report sur les journées ski de la saison 2016/2017. La saison hivernale 2016-2017 pâtit d'un jour de moins par rapport à l'hiver dernier (29 février). De plus, l'absence de week-end pascal durant la saison touristique hivernale pèse dans la fréquentation du mois de mars.

Des journées ski en baisse

	2014-2015	2015-2016	2016-2017
Espace nordique de Beille	92 116	103 853	81 576
Espace nordique du Chioula	12 860	3 960	8 870
Station de ski d' Ax-3-Domains	352 000	322 857	297 459
Station de ski d' Ascou Pailheres	40 626	37 801	34 733
Station de ski des Monts d'Olmes	93 660	66 944	75 438
Station de ski de Goulier neige	9 178	9 178	8 004
Station de ski de Guzet	93 917	71 671	71 647
Espace nordique de l' Étang de Lers	1 173	21	823
Station de ski et espace nordique de Mijanes-Donezan	15 644	22 701	11 450
TOTAL SKI DE PISTE	605 025	560 295	498 731
TOTAL ESPACE NORDIQUE	106 149	107 834	91 269

L'ACTIVITÉ DES ESPACES NORDIQUES DES PYRÉNÉES

CHIFFRES CLÉS DU MASSIF

PLUS
DE **30 MILLIONS**
D'EUROS HORS TAXES INVESTIS
DANS LES DOMAINES SKIABLES
DES PYRÉNÉES

Les investissements les plus importants pour la saison concernent les stations du Grand Tourmalet, Artouste et Ax-3-Domains.

15 ESPACES NORDIQUES
dont 4 en Ariège.

Journées **ski nordique**

150 100

JOURNÉES SKI NORDIQUE
soit +5% par rapport à l'hiver précédent

25%

DES JOURNÉES PYRÉNÉENNES
DE SKI DE FOND
réalisées en Ariège

21%
Hautes-
Pyrénées

32%
Pyrénées
Atlantiques

22%
Pyrénées
Orientales

25%
Ariège

Répartition
départementale
de la fréquentation
ski de fond

Journées **raquettes**

37 600

JOURNÉES RAQUETTES
soit -5% par rapport à l'hiver 2015-2016.

68%

DES JOURNÉES
RAQUETTES PYRÉNÉENNES
réalisées en Ariège

15%
Pyrénées
Atlantiques

68%
Ariège

17%
Hautes-
Pyrénées

Répartition
départementale
des journées
raquettes

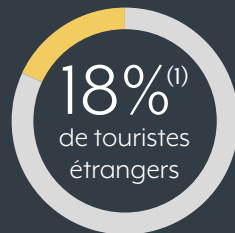
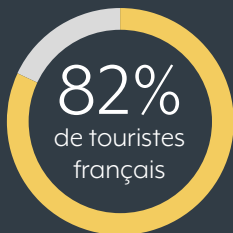
FRÉQUENTATION

L'année 2017 est caractérisée par un regain d'activité. Elle fait suite à une année 2016 marquée par l'impact des attentats sur l'attractivité de la France. L'Ariège accueille majoritairement une clientèle touristique d'origine française. Les données de fréquentation s'appuient sur le dispositif Flux Vision Tourisme.

Nombre de nuitées touristiques

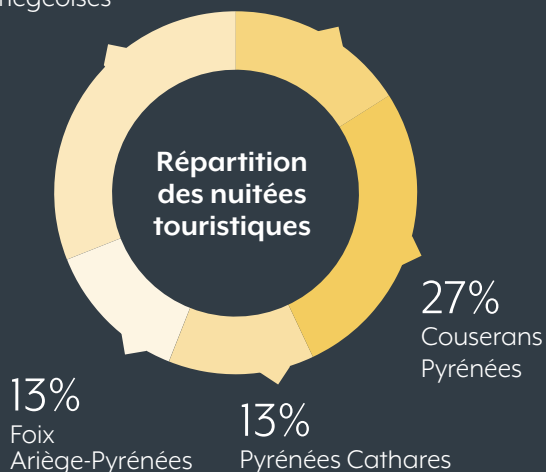
DÉPARTEMENT
7 101 000
nuitées touristiques

4 073 000 nuitées effectuées par des touristes,
3 027 000 nuitées effectuées par des habituellement présents (*personnes n'habitant pas sur le département mais y séjournant souvent comme les résidents secondaires avec de fréquents séjours, les étudiants ou travailleurs venant pour la semaine.*)

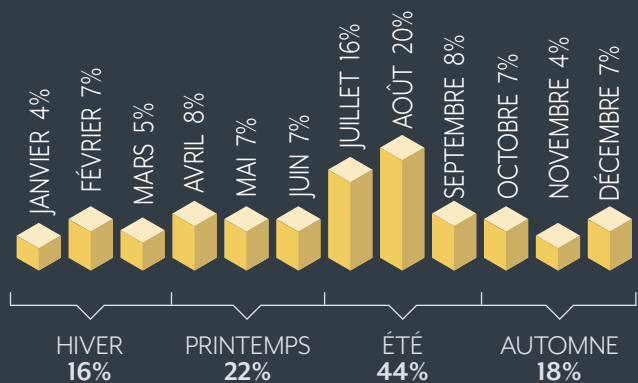


31%
Pyrénées ariégeoises

16%
Portes d'Ariège



Répartition mensuelle du nombre de nuitées



Plus de 2/3 des nuitées sont réalisées entre avril et septembre.

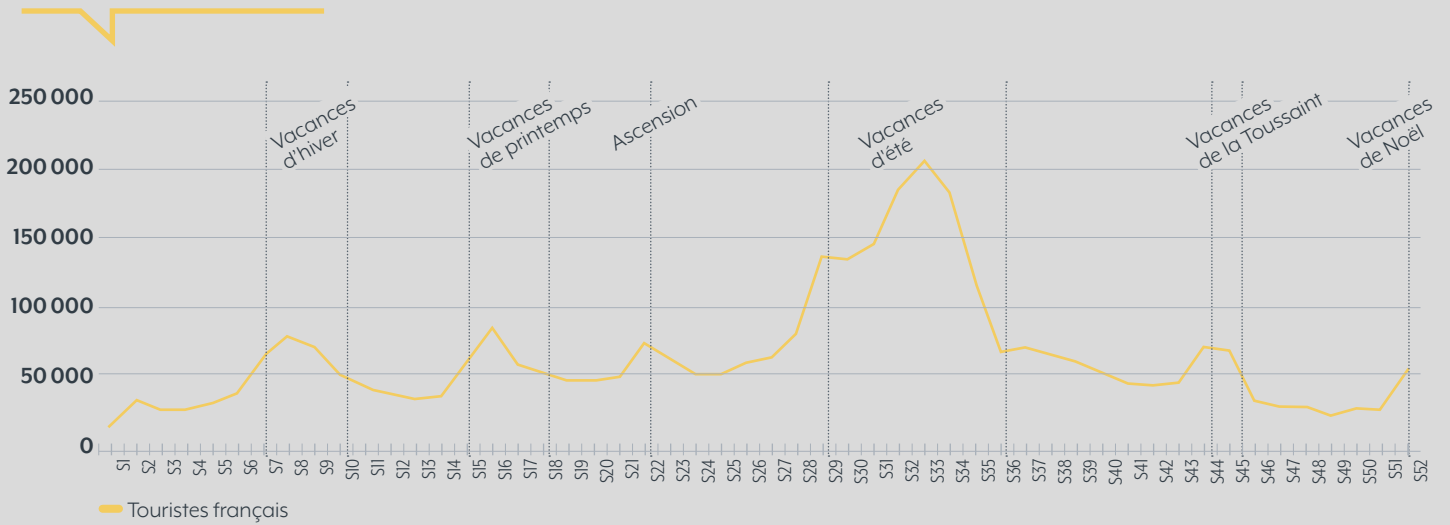
20%
des nuitées réalisées durant le mois d'août.

Pourcentage de nuitées françaises et étrangères par territoire

	Français	Étrangers
PORTES D'ARIÈGE	74%	26%
COUSERANS PYRÉNÉES	85%	15%
PYRÉNÉES CATHARES	77%	23%
FOIX ARIÈGE PYRÉNÉES	81%	19%
PYRÉNÉES ARIÉGEOISES	88%	12%

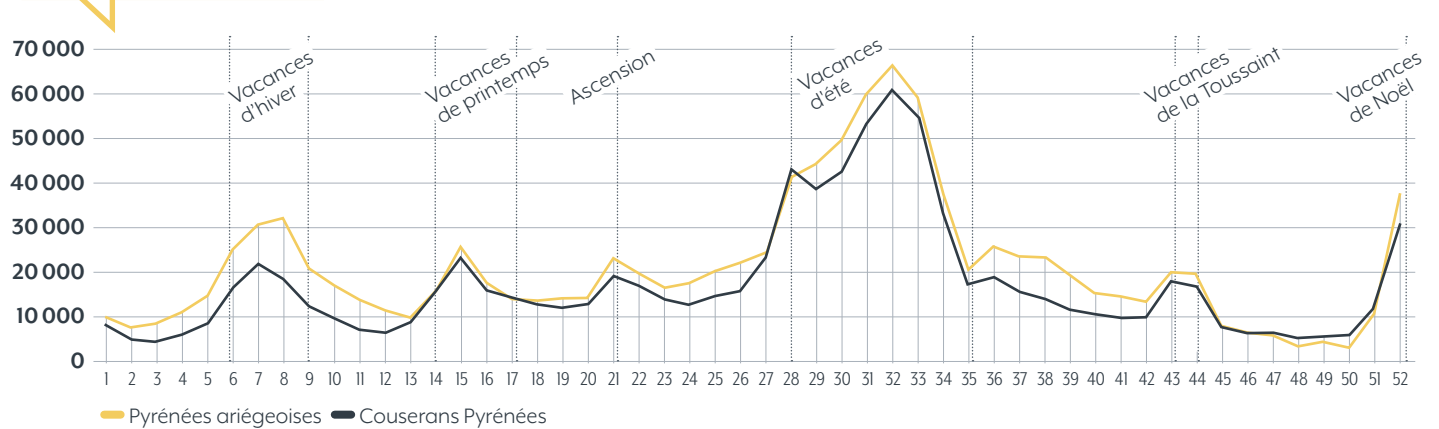
(1) Méthode toujours en cours d'optimisation concernant les volumes des touristes étrangers, les données sont à prendre avec précaution.

Courbe des nuitées françaises hebdomadaires

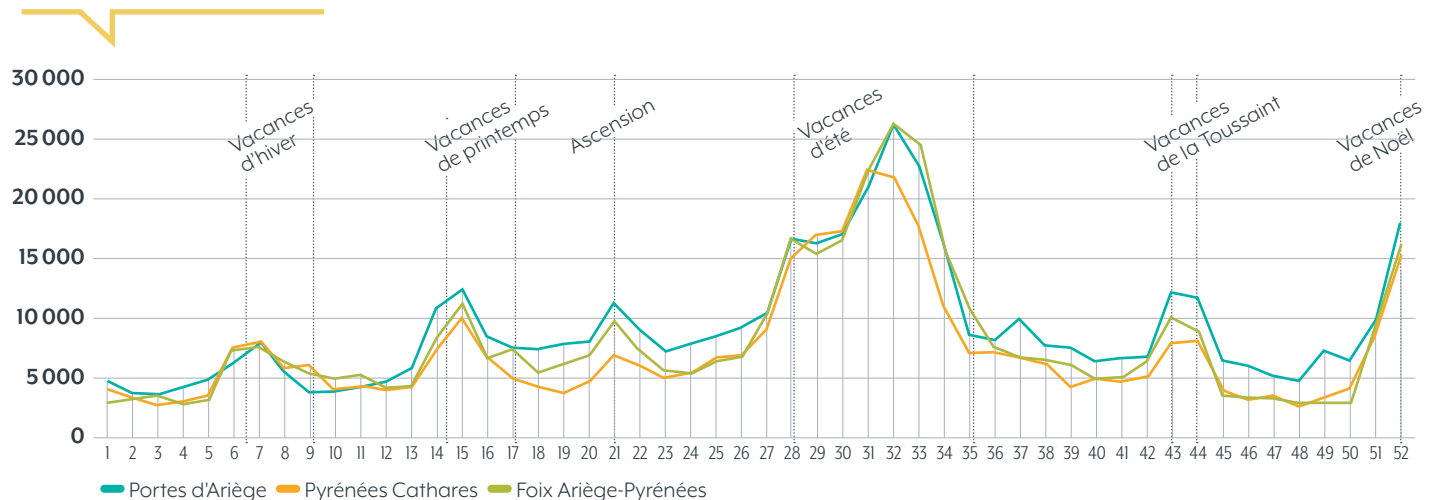


RÉPARTITION DES NUITÉES FRANÇAISES SELON LES TYPOLOGIES DES TERRITOIRES

Destinations montagne



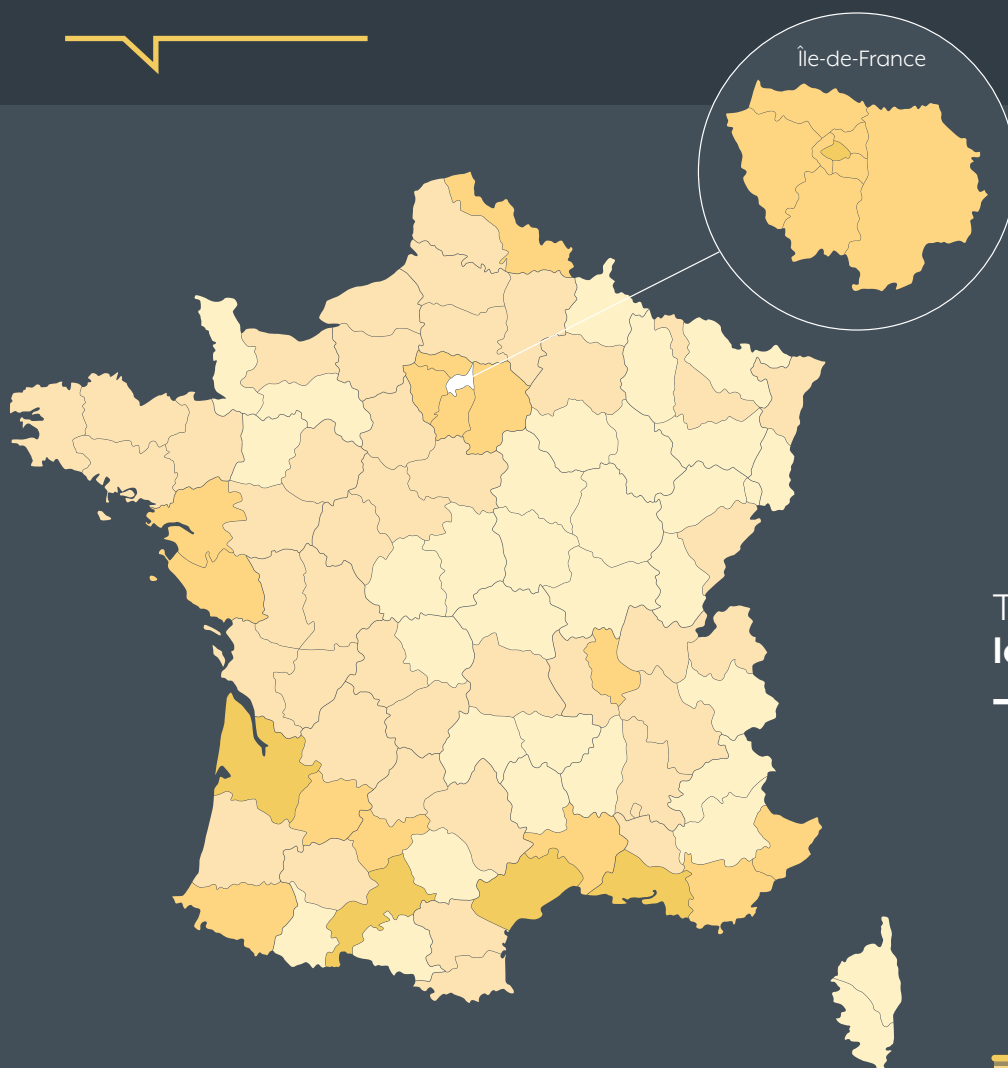
Destinations piémont



ORIGINE DE LA CLIENTÈLE

La clientèle française est composée de la clientèle originaire de la région Occitanie pour 23%, d'Île-de-France pour 19% et de Nouvelle Aquitaine pour 16%.

Répartition des nuitées françaises par département d'origine



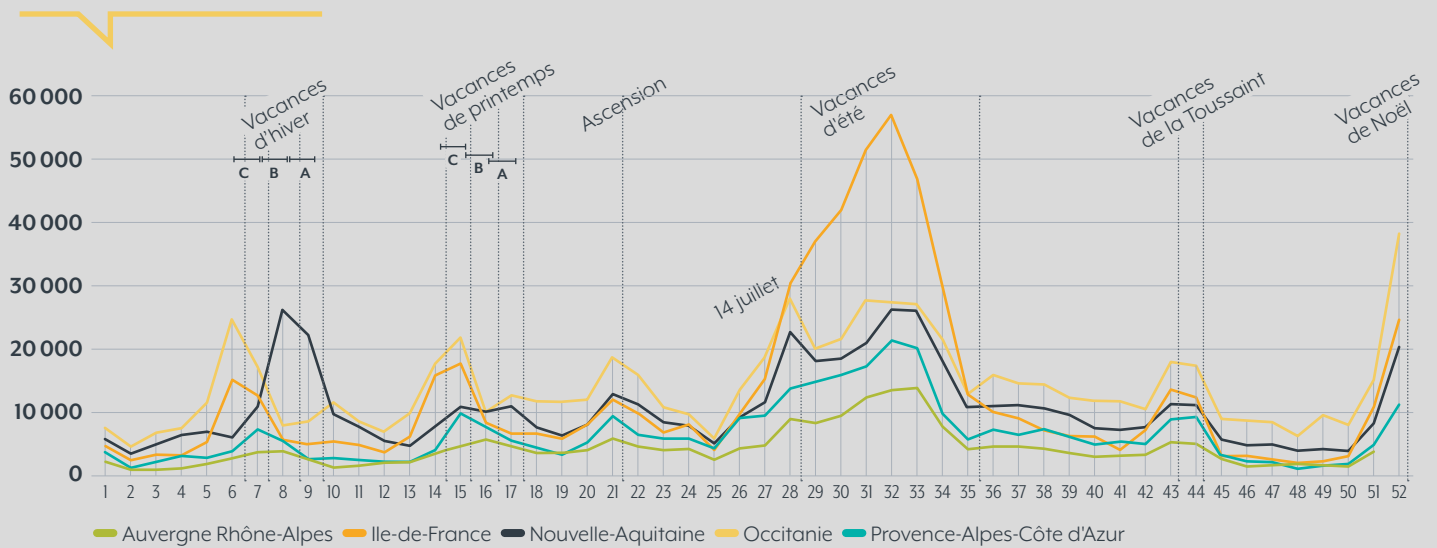
- Plus de 100 000 nuitées
- De 50 000 à 100 000 nuitées
- De 10 000 à 50 000 nuitées
- De 1 000 à 10 000 nuitées

Top 3 des régions les plus représentées



1. Occitanie (736 000 nuitées)
2. Île-de-France (642 000 nuitées)
3. Nouvelle Aquitaine (549 000 nuitées)

Des origines variées des touristes français en fonction des saisons



Le graphique met en avant la répartition annuelle des nuitées de la clientèle des 5 régions les plus représentées dans le département. Il nous permet ainsi d'analyser les comportements de ces clientèles touristiques. Il s'agit des régions Occitanie (23%), île-de-France (20%), Nouvelle Aquitaine (17%), Provence Côte d'Azur (11%) et Auvergne Rhône Alpes (7%).

La fréquentation est rythmée par le calendrier des vacances scolaires, mais également marqué par le week-end prolongé de l'ascension.

Ainsi, on constate que la saison hivernale a été essentiellement concentrée sur les vacances de février. Ce phénomène est en partie lié à l'enneigement plus favorable sur cette période. La clientèle des régions Occitanie

et Île-de-France est surtout présente durant la semaine du 04 au 11 février, correspondant à leurs périodes de vacances scolaires. Elle est suivie par la clientèle originaire de la région Nouvelle Aquitaine et plus précisément du département de la Gironde.

Les vacances de printemps attirent principalement la clientèle originaire d'Occitanie et Île-de-France même si on note un pic de fréquentation en semaine 15 pour la clientèle Provence Alpes Côte d'Azur.

Les vacances d'été sont marquées par deux périodes : une première période autour du 14 juillet et une seconde autour du 15 août avec une fréquentation importante de la clientèle originaire d'Île-de-France.

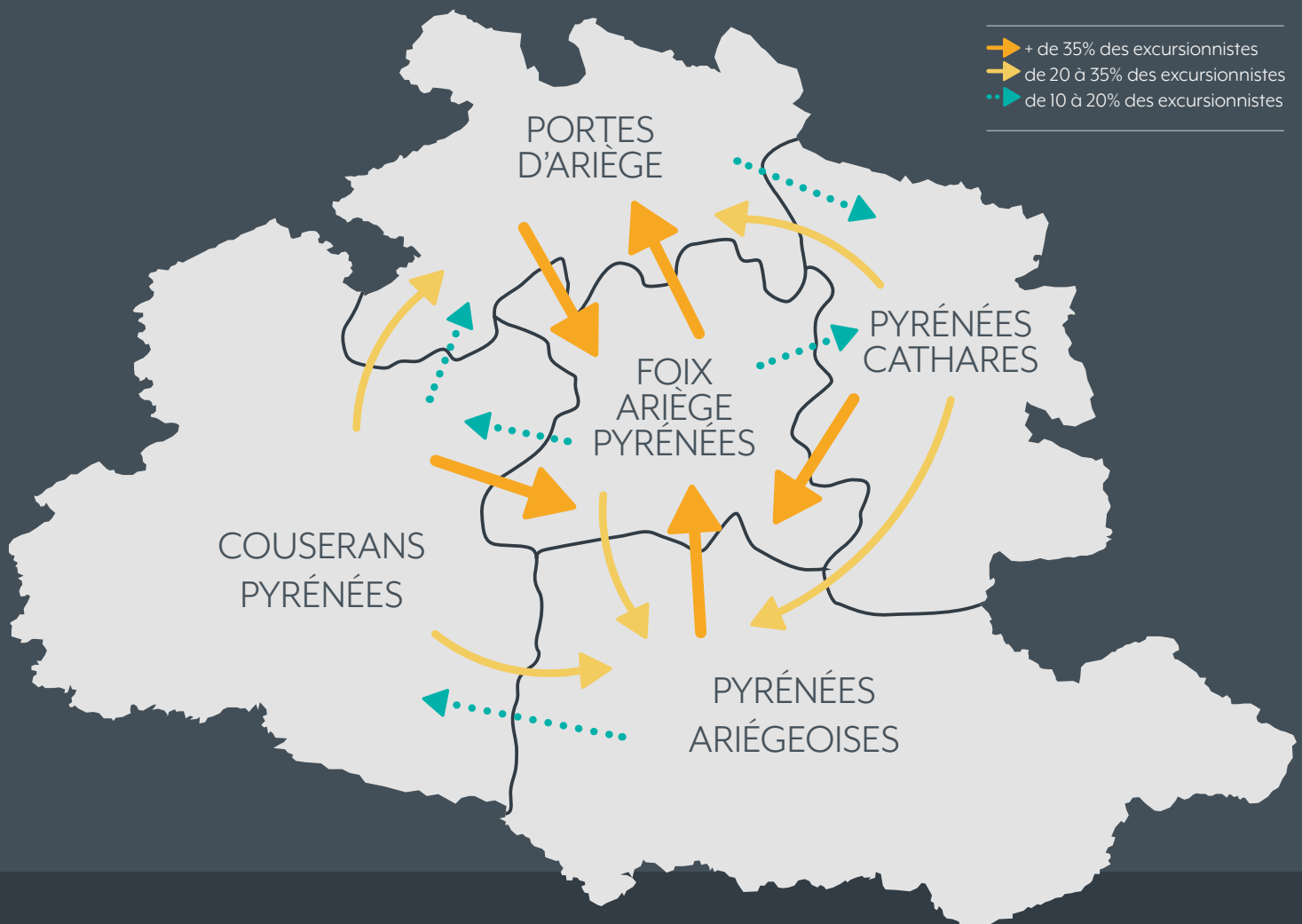
2016/17	Rentrée scolaire	Vacances de la Toussaint	Vacances de Noël	Vacances d'Hiver		Vacances de printemps		Pont de l'Ascension	Grandes vacances
Zone A	Jour de reprise : jeudi 1 ^{er} septembre 2016	Fin des cours : mercredi 19 octobre 2016 Jour de reprise : jeudi 3 novembre 2016	Fin des cours : sam. 17 décembre 2016 Jour de reprise : mardi 3 janvier 2017	Fin des cours : samedi 18 février 2017	Jour de reprise : lundi 6 mars 2017	Fin des cours : samedi 15 avril 2017	Jour de reprise : mardi 2 mai 2017	Fin des cours : mercredi 24 mai 2017 Jour de reprise : lundi 29 mai 2017	Fin des cours : samedi 8 juillet 2017
Zone B				Fin des cours : samedi 11 février 2017	Jour de reprise : lundi 27 février 2017	Fin des cours : samedi 8 avril 2017	Jour de reprise : lundi 24 avril 2017		
Zone C				Fin des cours : samedi 4 février 2017	Jour de reprise : lundi 20 février 2017	Fin des cours : samedi 1 ^{er} avril 2017	Jour de reprise : mardi 18 avril 2017		
2017/18	Rentrée scolaire	Vacances de la Toussaint	Vacances de Noël	Vacances d'Hiver		Vacances de printemps		Pont de l'Ascension	Grandes vacances
Zone A	Jour de reprise : lundi 4 septembre 2017	Fin des cours : lundi 4 septembre 2017 Jour de reprise : lundi 6 novembre 2017	Fin des cours : samedi 23 décembre 2017 Jour de reprise : lundi 8 janvier 2018	Fin des cours : samedi 10 février 2018	Jour de reprise : lundi 26 février 2018	Fin des cours : samedi 7 avril 2018	Jour de reprise : lundi 23 avril 2018	⚠ Il n'y a pas de Pont Officiel de l'Ascension en 2018	Fin des cours : samedi 7 juillet 2018
Zone B				Fin des cours : samedi 24 février 2018	Jour de reprise : lundi 12 mars 2018	Fin des cours : samedi 21 avril 2018	Jour de reprise : lundi 7 mai 2018		
Zone C				Fin des cours : samedi 17 février 2018	Jour de reprise : lundi 5 mars 2018	Fin des cours : ⁽¹⁾ samedi 14 avril 2018	Jour de reprise : ⁽¹⁾ lundi 30 avril 2018		

⁽¹⁾ **Vacances de printemps** : modification pour les académies de Caen, Nantes, Orléans-Tours, Rennes et Rouen
Fin des cours : mercredi 25 avril 2018 - Jour de reprise : lundi 14 mai 2018

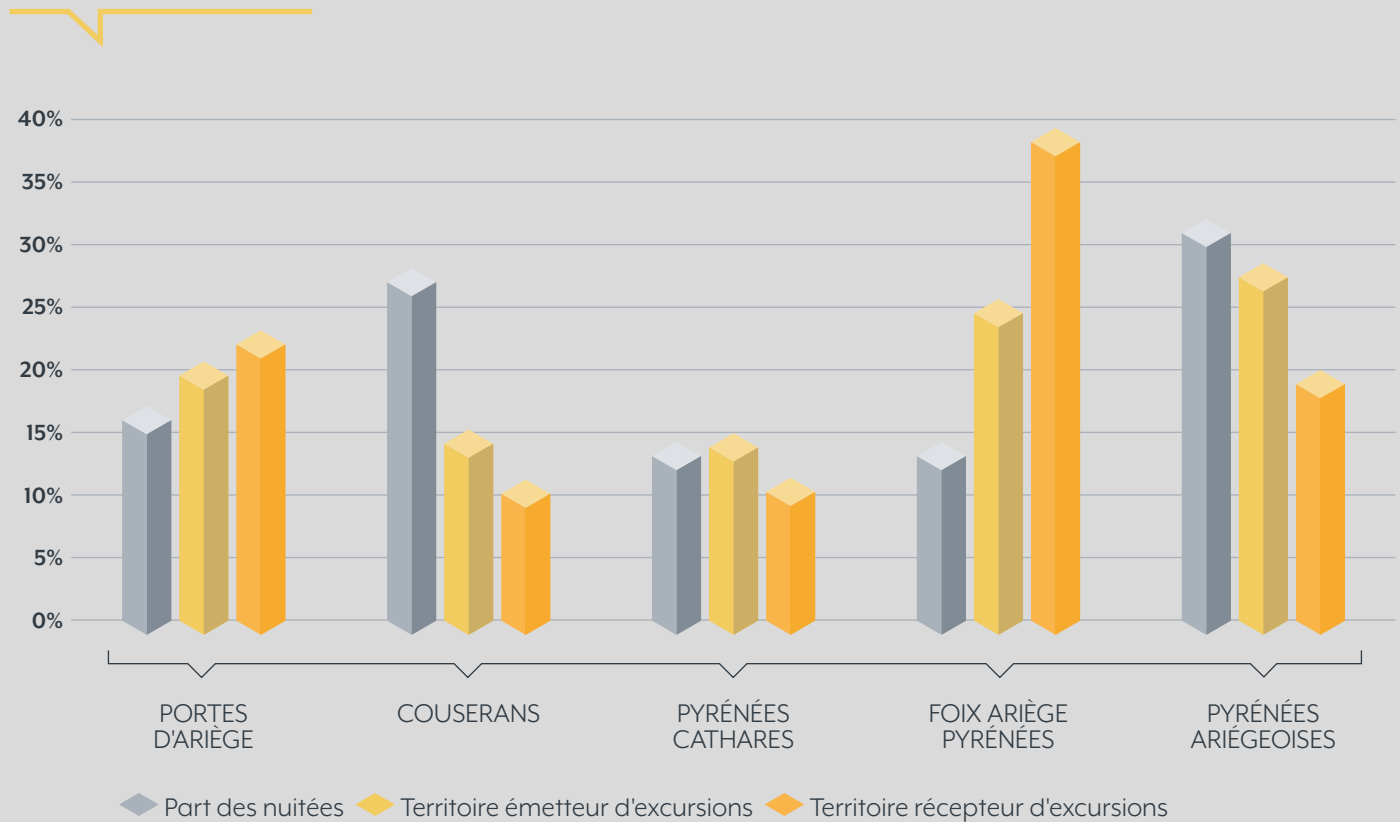
FLUX ET MOBILITÉ

Lors de leurs séjours dans le département de l'Ariège, les touristes, ayant passé une nuit sur le territoire, réalisent des excursions, c'est-à-dire des déplacements à la journée, afin de visiter les différentes destinations touristiques du département.

Flux émetteurs principaux des touristes excursionnistes pour chaque destination



Comparaison des parts des nuitées en fonction des territoires émetteurs et récepteurs d'excursions des touristes



Ce graphique permet de mesurer pour chaque territoire :

- La mobilité de ses touristes (territoire émetteur d'excursions)
- Son attractivité (territoire récepteur d'excursions)
- Sa part des nuitées

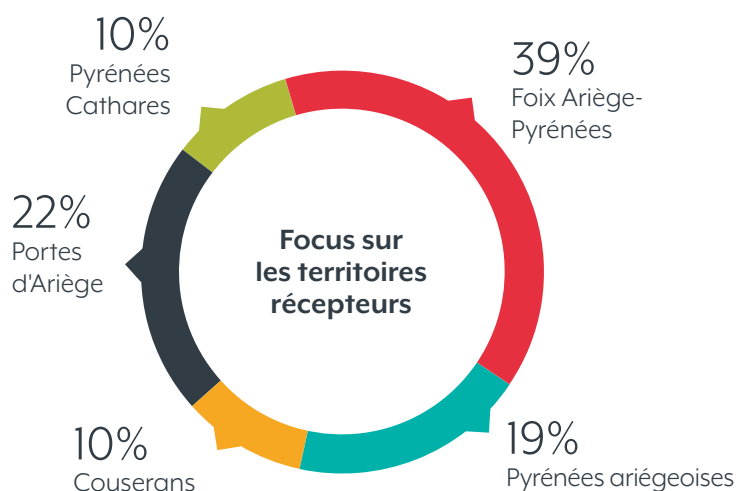
La mobilité n'est analysée qu'à l'intérieur du département. De ce fait les excursions réalisées en dehors du département ne sont pas prises en compte.

Ainsi, Foix Ariège-Pyrénées est le territoire le plus récepteur d'excursions à la journée. Il comptabilise 38% des excursions réalisées par les touristes hébergés sur le département.

À l'inverse c'est le territoire dont la part des nuitées est la plus faible (13%), ce qui est à mettre en corrélation avec sa capacité d'accueil. De par sa position géographique centrale dans le département Foix Ariège Pyrénées est le second territoire émetteur d'excursion après les Pyrénées ariégeoises. Le Couserans concentre 27% des nuitées mais a un taux faible de mobilité des touristes. Les Pyrénées ariégeoises dont la part des nuitées est la plus importante (31%) enregistrent le plus fort taux de mobilité. En effet, 28% des touristes hébergés en Pyrénées ariégeoises effectuent une excursion à la journée sur d'autres territoires du département.

Focus sur les territoires récepteurs d'excursions réalisées par des touristes hébergés en Ariège

Les deux zones qui bénéficient de la plus grande attractivité sont Foix Ariège-Pyrénées et les Portes d'Ariège. En effet plus d'un tiers des excursions effectuées par les touristes hébergés en Ariège ont été réalisées à destination de Foix Ariège-Pyrénées et 22% à destination des Portes d'Ariège.





LES ACCÈS :

FOIX C'EST À :

- › 1h de Toulouse
- › 1h20 de Carcassonne
- › 2h de Tarbes
- › 2h30 de Montpellier
- › 3h15 de Bordeaux
- › 3h30 de Barcelone
- › 4h de Marseille
- › 7h de Paris

AÉROPORTS LES PLUS PROCHES :

Toulouse / Carcassonne / Tarbes

Contact Observatoire Touristique
de l'Agence de Développement
Touristique Ariège-Pyrénées

EDWIGE DANJOU-MARTINEZ

observatoire@ariegepyrenees.com

Tél. : 05 61 02 06 96

**RETROUVEZ TOUTES LES ÉTUDES
ET CHIFFRES CLÉS SUR NOTRE ESPACE PRO !**

www.pro-ariegepyrenees.com

ARIÈGE
PYRÉNÉES
Tourisme

www.ariegepyrenees.com