

ANNÉE 2022



LES
CHIFFRES CLÉS
DU TOURISME

En Ariège-Pyrénées

- › Hébergement
- › Culture et loisirs
- › Clientèle touristique



ÉDITO



Observer pour connaître.

Connaître pour comprendre.

Comprendre pour agir.

Telles sont les ambitions poursuivies par l'Agence de Développement Touristique dans le domaine de l'observation. Offre, fréquentation, clientèle... cette édition des chiffres clés de l'année 2022 présente les principaux indicateurs qui caractérisent l'économie touristique dans notre département.

Professionnels et partenaires, vous êtes invités à vous saisir de ces données afin d'alimenter vos réflexions, de guider vos actions au service du développement de vos activités et de vos territoires.

Bonne lecture à tous !

Conception et réalisation : Kudeta / ADT Ariège-Pyrénées.
Rédaction : ADT Ariège-Pyrénées.

Au sommaire

LE TERRITOIRE ARIÉGEAIS	P°3
MÉTHODOLOGIE	P°4
LEXIQUE	P°5
HÉBERGEMENT	P°6 - 17
Capacité d'accueil	p°6
Hôtellerie	p°8
Hôtellerie de plein air	p°10
Hébergements collectifs	p°12
Meublés de tourisme	p°14
Chambres d'hôtes	p°15
Plateformes collaboratives	p°16
CULTURE ET LOISIRS	P°18 - 23
Sites et Manifestations	p°18
Thermalisme et Bien-être	p°20
Activités de loisirs	p°21
Stations de ski et espaces nordiques	p°22
CLIENTÈLE TOURISTIQUE	P°24 - 29
Les nuitées touristiques	p°24
Origine de la clientèle	p°26
Les excursionnistes	p°28

LE TERRITOIRE ARIÉGOIS



CARTE D'IDENTITÉ

Nombre d'habitants : 153 954
 Superficie du département : 4 900 km²
 Densité : 31 hab./Km²
 Nombre de communes : 326

UN PATRIMOINE RECONNU

2 Grands Sites Occitanie (Foix-Montségur, cités médiévales et Niaux-Mas d'Azil, Pyrénées préhistoriques)

1 opération Grand Site de Montségur

7 villes et villages fleuris labellisés

1 plus beau village de France : Camon

1 Pays d'Art et d'Histoire : Pays des Pyrénées Cathares

DES GRANDS ESPACES NATURELS PRÉSERVÉS

1 PNR qui recouvre 40% du territoire

55 000 hectares de sites Natura 2000

2 Réserves Naturelles

Point culminant : 3143 mètres

La Pique d'Estats dans le massif du Montcal

DES STATIONS THERMALES

3 stations thermales et 1 centre thermoludique

DES STATIONS DE SKI

9 stations de ski et espaces nordiques

DES SPORTS DE NATURE

5 000 km de sentiers balisés

3 espaces VTT labellisés FFC et 1 grande traversée VTT

12 parcours cyclosportifs soit 1 510 Km

5 sentiers de grandes randonnées (GR)

2 voies vertes soit près de 80 km

400 Km de parcours praticables d'eaux vives

DES MANIFESTATIONS

19 manifestations labellisées par le Conseil départemental

UN RÉSEAU D'OFFICES DE TOURISME

6 offices de tourisme et 25 bureaux d'informations touristiques

DES EMPLOIS LIÉS AU TOURISME

3 740 emplois touristiques soit près de 10% de l'emploi marchand total du département

Dont 2 890 emplois salariés et 860 emplois non-salariés

DES INVESTISSEMENTS TOURISTIQUES

47.2 millions d'euros d'investissement touristique soit 3% des investissements en Occitanie en 2019

MÉTHODOLOGIE

L'observation touristique nécessite de s'appuyer sur un large réseau de partenaires et d'associer différentes méthodes d'enquête dont l'objet est de recueillir les données utiles à la compréhension des phénomènes touristiques.

Recensement de l'offre touristique

L'offre touristique est récoltée, suivie et analysée à partir du système d'informations touristiques départemental.

Enquêtes de conjoncture

Chaque mois, les prestataires sont interrogés via un questionnaire en ligne permettant de suivre la situation économique du moment et de prévoir les évolutions à court terme. Ces enquêtes sont mutualisées avec les offices de tourisme du département et le CRTL Occitanie.

Enquêtes de fréquentation réalisées par l'Agence de Développement Touristique Ariège-Pyrénées (ADTAP)

Des enquêtes de fréquentation ont été menées auprès des refuges, des gîtes d'étape et de groupe, des sites touristiques, des activités outdoor, des établissements thermaux, des stations de ski et des offices de tourisme.

Enquêtes de fréquentation INSEE

Les enquêtes de fréquentation dans les hébergements (hôtellerie, hôtellerie de plein air, autres hébergements collectifs) sont menées en partenariat avec l'INSEE, la DGE et le CRT Occitanie. Elles constituent un outil de mesure de la fréquentation française et étrangère. L'INSEE collecte les données de fréquentation et fournit mensuellement et semestriellement les résultats bruts de ces enquêtes. Les données recueillies sont analysées par l'ADTAP afin d'alimenter la mesure de l'activité touristique. Une comparaison a été effectuée avec la moyenne des 5 dernières années.

Flux Vision Tourisme

Depuis 2014, l'ADTAP s'est dotée d'un dispositif innovant, récent et évolutif qui apporte une connaissance d'une grande richesse dans l'observation touristique : Flux Vision Tourisme.

Qu'est-ce que Flux Vision Tourisme ?

« Flux Vision Tourisme » est une solution innovante développée par Orange, co-construite avec Tourisme & Territoires (réseau national des CDT/ADT). Elle produit des indicateurs de mobilité à partir de l'analyse du déplacement des personnes via le réseau mobile. Elle est développée en accord avec la CNIL grâce à une anonymisation des données. Une segmentation (qualification d'un mobile en « touriste », « résident »,...) est effectuée en tenant compte de l'adresse de facturation et des durées et fréquences de séjours. Un redressement est effectué pour passer de x mobiles à y personnes en tenant compte d'un ensemble de facteurs comme le taux d'équipement en mobile et la part de marché d'Orange.

Depuis 2019, la solution a fait l'objet d'une évolution majeure appelée « Tourisme Générique » et induit une rupture de série dans les données au 1er janvier 2019.

Note d'utilisation : « Flux Vision Tourisme » est une méthode récente qui fait l'objet de travaux permanents d'optimisation tant dans les méthodes de production que de traitement. Les données sont donc sujettes à évolution dans l'avenir.

Airdna

Les données des plateformes collaboratives enrichissent la connaissance de l'offre touristique. Le dispositif AirDna permet d'obtenir les informations issues des plateformes Airbnb et Vrbo. Les données sont susceptibles d'être ajustées.

LISTE DES PARTENAIRES

Offices de tourisme du département de l'Ariège, Conseil départemental de l'Ariège, Comité régional du tourisme et des loisirs Occitanie, ADN Tourisme.

LEXIQUE

Ce glossaire présente les définitions des principaux indicateurs utilisés dans cette édition.

INDICATEURS GÉNÉRAUX



NUITÉE TOURISTIQUE : unité de mesure de la fréquentation touristique, désignant une nuit passée dans un hébergement par un touriste (ex.: deux personnes séjournant trois nuits dans un hôtel comptent ainsi pour six nuitées de même que six personnes ne séjournant qu'une nuit).



LIT TOURISTIQUE : unité de mesure de l'offre touristique en hébergement. Nombre réel ou estimé en fonction de ratios selon le type de structure (2 lits par chambre en hôtel, 3 lits par emplacement de camping, 4 lits pour un emplacement locatif ou résidentiel, 5 lits pour une résidence secondaire).



EMPLACEMENT NU : en hôtellerie de plein air, signifie les emplacements dépourvus de toute forme d'hébergement.



HÉBERGEMENT MARCHAND : tout type d'hébergement qui implique une transaction commerciale et financière.



HÉBERGEMENT NON MARCHAND : hébergement qui n'implique pas de transaction commerciale ou financière. On y retrouve les résidences secondaires et l'hébergement gratuit chez des amis ou dans la famille.



EMPLACEMENT ÉQUIPÉ : en hôtellerie de plein air, signifie les emplacements où sont implantées des résidences mobiles ou des habitations légères de loisir (HLL).



TAUX D'OCCUPATION : proportion des chambres, emplacements ou meublés occupés par rapport à l'offre disponible durant la période observée.



DURÉE MOYENNE DE SÉJOUR : exprime le rapport entre les arrivées et les nuitées. Elle est généralement exprimée en jours.



HÉBERGEMENT COLLECTIF : auberges de jeunesse, centres internationaux de séjour, centres sportifs, résidences de tourisme, résidences hôtelières de chaîne, villages vacances, maisons familiales.

INDICATEURS FLUX VISION TOURISME



TOURISTE : personne ayant passé au moins une nuitée sur le territoire pour tout motif et dans toute forme d'hébergement (marchands, résidences secondaires, famille...).



EXCURSIONNISTE : personne présente plus de 2H dans la zone d'observation ne réalisant pas de nuitées la veille et le soir du jour étudié et présente au moins de 5 fois en journée sur les 15 derniers jours.



HABITUELLEMENT PRÉSENT : personne qui n'est pas résidente de la zone d'observation mais qui a été vue de manière récurrente sur cette zone : plus de 4 fois sur des semaines différentes au cours des 8 dernières semaines.



RÉSIDENT : personne dont la présence majoritaire est dans la zone d'observation et qui a réalisé au moins 22 nuits dans sa zone de présence majoritaire.

LA CAPACITÉ D'ACCUEIL 2022

Les hébergements touristiques sont une des composantes de la capacité d'accueil d'un territoire. Ils sont évalués en nombre de lits. On distingue les hébergements marchands des hébergements non marchands.



162 000

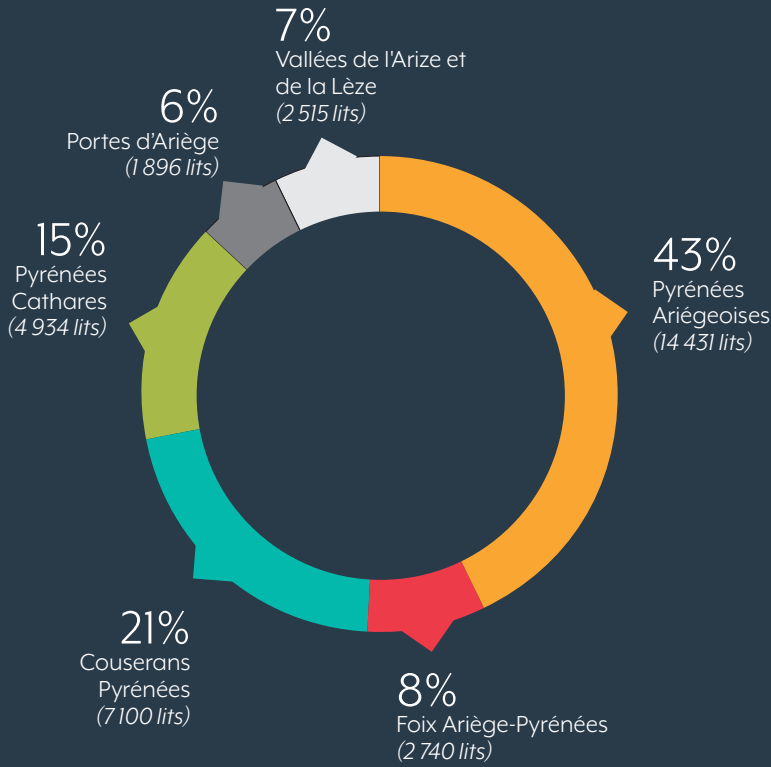
LITS TOURISTIQUES dont 33 600 en hébergements marchands soit 21% de l'offre touristique.



128 400

LITS TOURISTIQUES en résidences secondaires.

Une grande disparité de lits touristiques marchands entre les territoires



43%

POUR LES PYRÉNÉES ARIÉGEOISES



soit plus de 4 lits sur 10.

15%

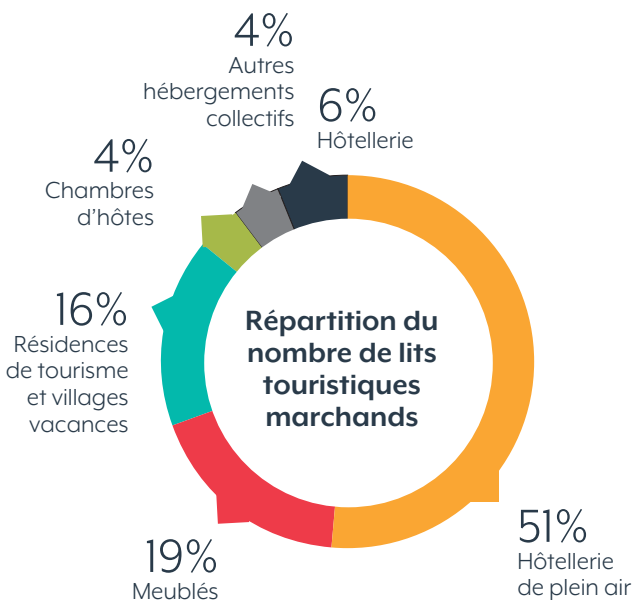
POUR LES PYRÉNÉES CATHARES



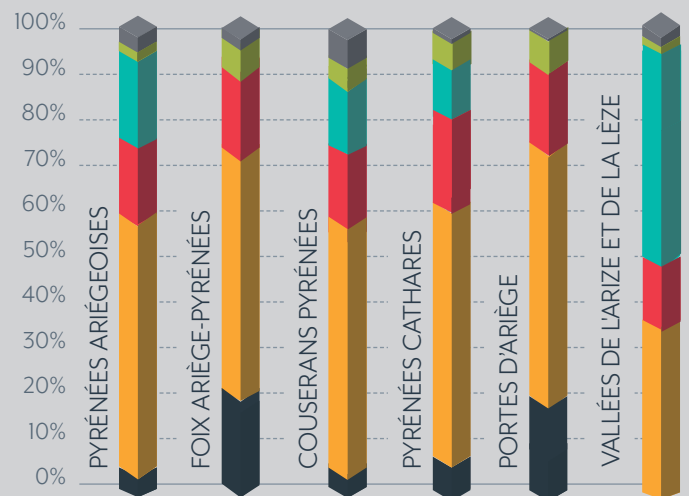
soit plus d'1 lit sur 10.

Plus des 2/3 des lits touristiques marchands sont concentrés dans les Pyrénées Ariégeoises et en Couserans Pyrénées.

Un poids des lits en hôtellerie de plein air important



et variée par destination



Source : ADTAP - Export système d'informations touristiques départemental

HÔTELLERIE

L'hôtellerie est plébiscitée par 12% des touristes en Ariège. Elle est nettement moins choisie qu'au niveau national (en moyenne 50% de la clientèle). Le coût à la nuitée s'élève en moyenne à 85€ la nuitée pour l'ensemble de la cellule de voyage.

Sources : Etude sur la connaissance de la clientèle touristique en Ariège Pyrénées – 2018 – ADTAP, Système d'informations touristiques départemental – export 2022, INSEE en partenariat avec la DGE et les partenaires régionaux, CRTL Occitanie.

L'OFFRE EN HÔTELLERIE

2 091
LITS TOURISTIQUES

soit 6% de l'offre des hébergements marchands du département

51
STRUCTURES

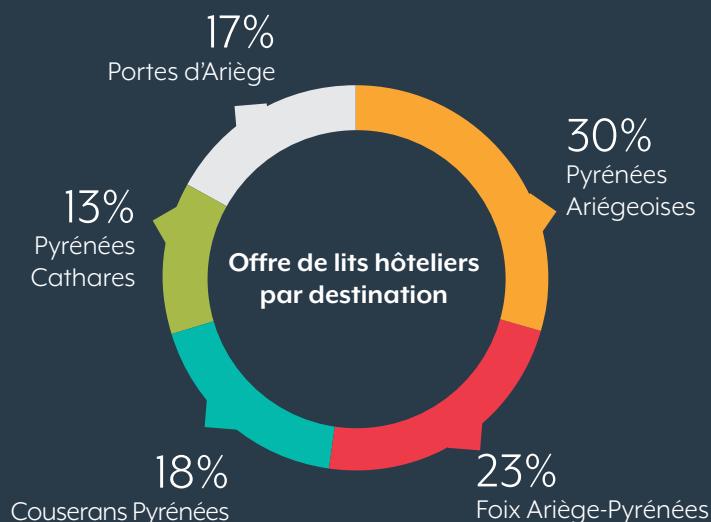
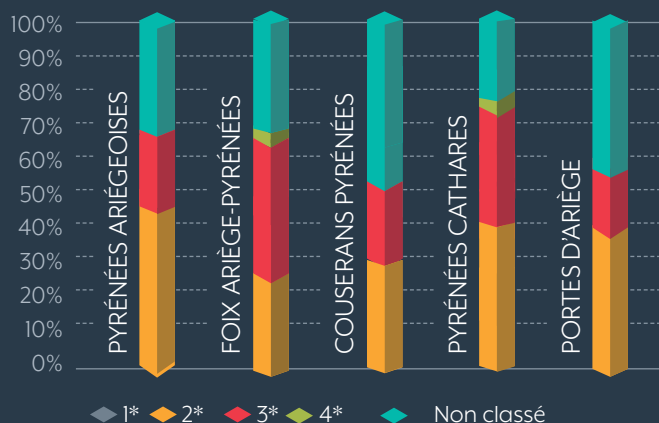
18
CHAMBRES
en moyenne
par hôtel.

28% des lits
classés en 3*

★ 0%
★★ 35%
★★★ 28%
★★★★ 2%

NON CLASSÉ : 35%

Répartition des lits touristiques en fonction de leur localisation et selon leur classement



FRÉQUENTATION

213 600 NUITÉES

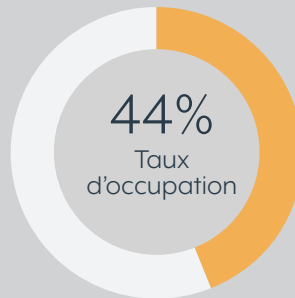
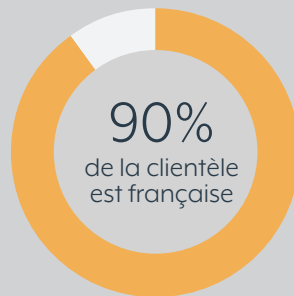
Soit -8% par rapport à la moyenne des 5 dernières années (231 200 nuitées)

Top 3 des clientèles internationales



DURÉE MOYENNE DE SÉJOUR :

1,5



+ ZOOM SUR L'OCCITANIE

Les chiffres clés de l'hôtellerie de la région

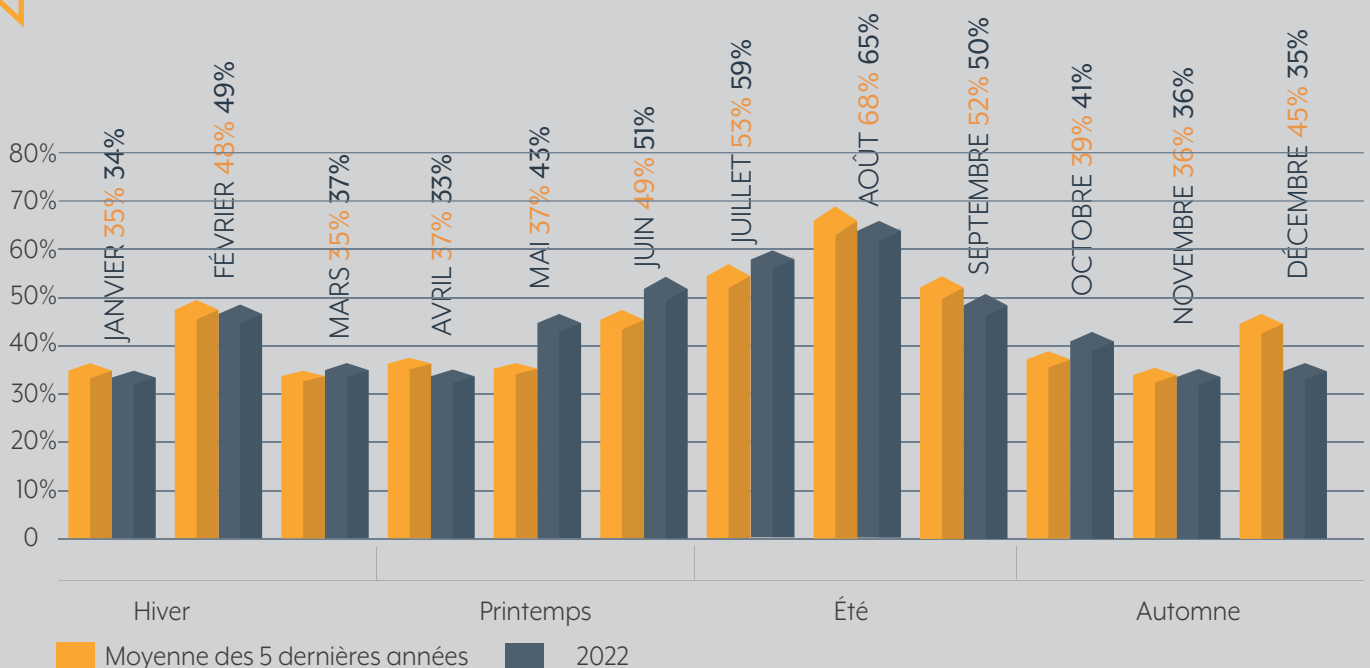
PRÈS DE 1 900 hôtels

PLUS DE 120 000 lits touristiques en Occitanie.

15.2 MILLIONS de nuitées dont 80% françaises et 20% étrangères

53% taux d'occupation moyen dans les hôtels dans la région.

1.7 jours Durée moyenne de séjour

Comparaison du **taux d'occupation mensuel** par rapport à la moyenne des 5 dernières années

HÔTELLERIE DE PLEIN AIR

L'hôtellerie de plein air est privilégiée par 22% des touristes en Ariège, une proportion nettement supérieure à la moyenne nationale qui se situe à 9%. Le camping apparaît comme le mode d'hébergement le plus économique avec un prix moyen de 34€ la nuitée pour l'ensemble de la cellule de voyage.

Sources : Etude sur la connaissance de la clientèle touristique en Ariège Pyrénées – 2018 – ADTAP, système d'informations touristiques départemental – export 2022 ; INSEE en partenariat avec la DGE et les partenaires régionaux – CRTL Occitanie

L'OFFRE EN HÔTELLERIE DE PLEIN AIR

17 265

LITS TOURISTIQUES

soit 51% de l'offre des lits marchands du département.

83

STRUCTURES

dont 57 terrains de camping, 23 campings ruraux (campings à la ferme et aires naturelles) et 3 parcs résidentiels de loisirs.

77

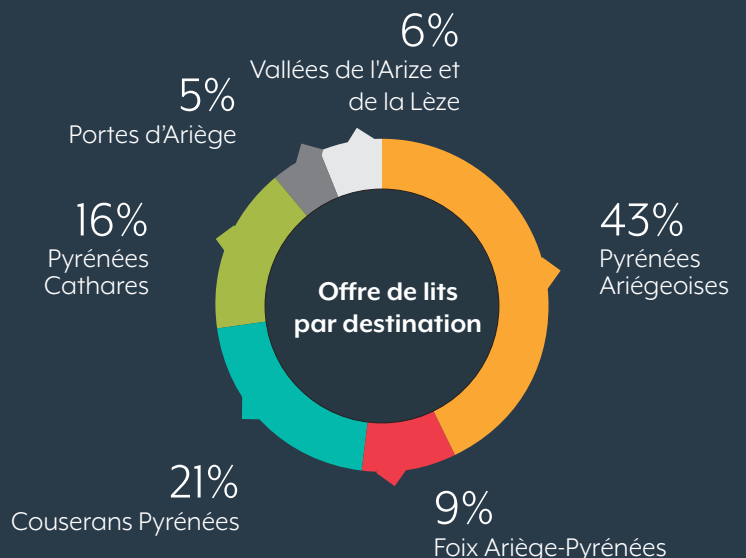
EMPLACEMENTS

en moyenne par terrain de camping

Plus d'1/3 des lits sont classés en 3*

★ 1%
 ★★ 14%
 ★★★ 38%
 ★★★★ %
 NON CLASSÉ : 9%

Répartition des lits touristiques en fonction de leur localisation et selon leur classement

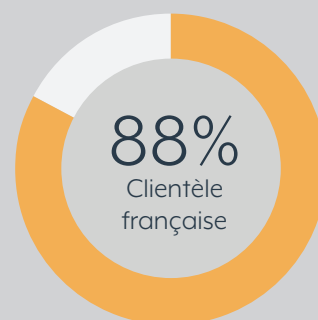


FRÉQUENTATION

503 214 NUITÉES

de mai à septembre

soit +17% par rapport à la moyenne des 5 dernières années (431 900 nuitées)



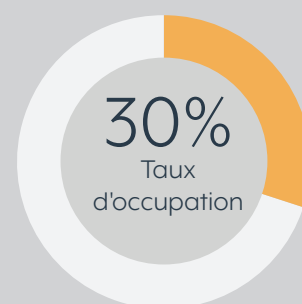
Top 3 des clientèles internationales



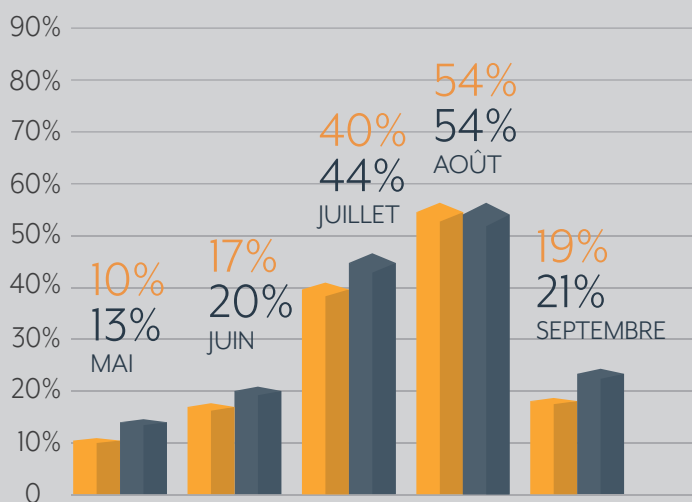
- 1. Pays-Bas (31%)
- 2. Espagne (26%)
- 3. Belgique (13%)

DURÉE MOYENNE DE SÉJOUR :

3.6 jours



Comparaison du **taux d'occupation mensuel** par rapport à la moyenne des 5 dernières années



■ Moyenne des 5 dernières années ■ 2022

+ ZOOM SUR L'OCCITANIE

Les chiffres clés de l'hôtellerie de plein air

1 292
terrains de campings

160 700
emplacements de passage offerts

26.6 MILLIONS
de nuitées de mai à août

5.6 JOURS
durée moyenne de séjour

41%
taux d'occupation

HÉBERGEMENTS COLLECTIFS

Les appartements équipés dans les résidences de tourisme sont choisis par 12% de la clientèle en Ariège. Une proportion plus élevée que la moyenne nationale qui se situe à 5%. Le coût moyen revient à 61€ par nuitée par cellule de voyage.

Sources : Etude sur la connaissance de la clientèle touristique en Ariège Pyrénées – 2018 – ADTAP, système d'informations touristiques départemental – export 2022, INSEE en partenariat avec la DGE et les partenaires régionaux – CRTL Occitanie

L'OFFRE EN RÉSIDENCES DE TOURISME, VILLAGES VACANCES, CENTRES D'HÉBERGEMENTS COLLECTIFS

5 477

LITS TOURISTIQUES

59% en résidences de tourisme,
18% en villages vacances,
23% centres d'hébergements collectifs.



35

STRUCTURES

dont 14 résidences de tourisme / résidences hôtelières, 15 centres d'hébergements collectifs et 6 villages vacances.

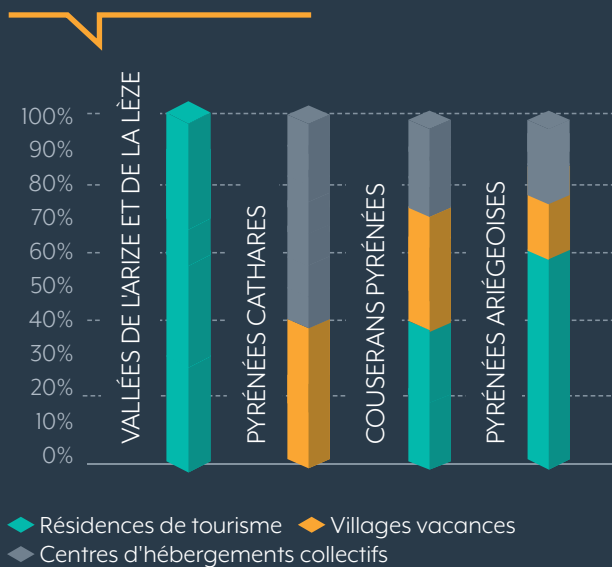
6 lits sur 10
en résidences de tourisme
classés en 3 étoiles

★★★ 11%

★★★★ 60%

NON CLASSÉ : 29%

Répartition des lits en fonction de leur localisation et catégorie



◆ Résidences de tourisme ◆ Villages vacances
◆ Centres d'hébergements collectifs

46% des lits en villages vacances classés

★★★★ 28%

★★★★★ 26%

NON CLASSÉ : 29%

L'OFFRE EN GÎTES D'ÉTAPE, DE SÉJOUR ET REFUGES

55

HÉBERGEMENTS COLLECTIFS

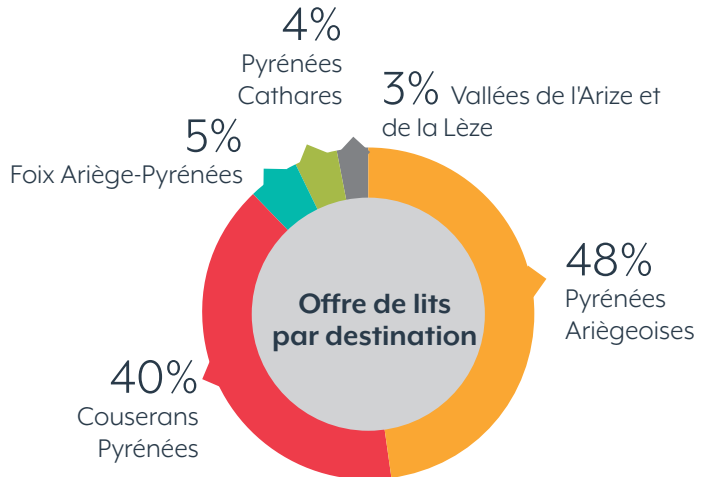
dont 35 gîtes d'étape, 11 gîtes de séjour et 9 refuges.

1398

LITS TOURISTIQUES

48% en gîtes d'étape, 18% en gîtes de séjour 34% en refuges

Une offre logiquement centrée sur les territoires de montagne



+ ZOOM SUR L'OCCITANIE

Les chiffres clés des hébergements collectifs de la région

550 ETABLISSEMENTS

143 000 LITS TOURISTIQUES

11.3 MILLIONS

de nuitées

52.4% Taux d'occupation moyen

FRÉQUENTATION

UNE FRÉQUENTATION DYNAMIQUE

354 200

NUITÉES EN HÉBERGEMENTS COLLECTIFS

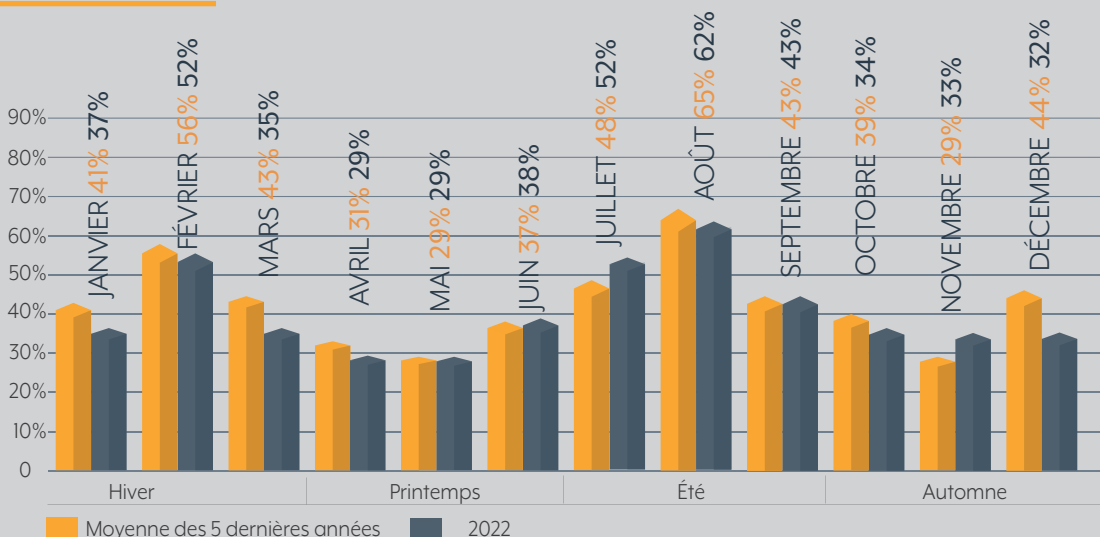
soit +15% par rapport à la moyenne des 5 dernières années (307 100 nuitées)



DURÉE MOYENNE DE SÉJOUR :

4 jours

Comparaison du **taux d'occupation mensuel** par rapport à la moyenne des 5 dernières années



MEUBLÉS DE TOURISME

Les meublés de tourisme sont privilégiés par 1/3 des touristes en Ariège, une proportion nettement supérieure à la moyenne nationale (14%). Le coût moyen pour les locations de meublés revient à 64€ par nuitée et par cellule de voyage.

Sources : Etude sur la connaissance de la clientèle touristique en Ariège Pyrénées – 2018 – ADTAP, système d'informations touristiques départemental – export 2022, Atout France, Clé Vacances, Gîtes de France, Bienvenue à la ferme, Accueil paysan

6 174

LITS TOURISTIQUES

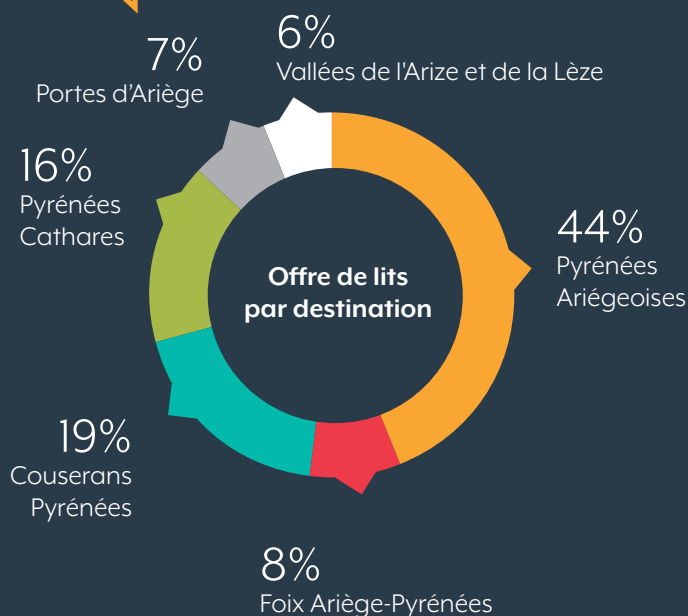
SOIT 18% de l'offre en hébergement marchand

Dont 3 920 lits touristiques classés soit 63% des lits en meublés de tourisme

1 240

STRUCTURES

Près de la moitié des lits situés dans les Pyrénées Ariégeoises



40% de l'offre est labellisée



Plus de la moitié des meublés classés en 3 étoiles



63%

des meublés sont classés

Plus de la moitié des labellisés Clévacances en 3 clés



Insolite 5%

Plus de 1/3 des labellisés Gîtes de France en 3 épis



ECC⁽¹⁾ 7%

(1) En cours de classement

CHAMBRES D'HÔTES

Les chambres d'hôtes sont choisies par 9% de la clientèle en Ariège, une proportion dans la moyenne nationale qui se situe à 7%. Le coût est plus élevé que dans la plupart des hébergements et se situe en moyenne à 82€ par nuitée et par cellule de voyage.

Sources : Etude sur la connaissance de la clientèle touristique en Ariège Pyrénées - 2018 - ADTAP, système d'informations touristiques départemental - export 2022, Atout France, Clé Vacances, Gîtes de France, Bienvenue à la ferme, Accueil paysan

1 183 LITS
TOURISTIQUES

SOIT 4% de l'offre en hébergement marchand



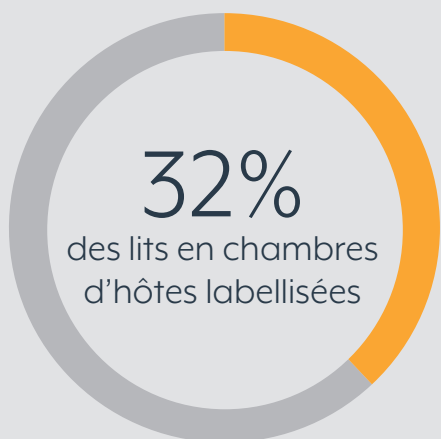
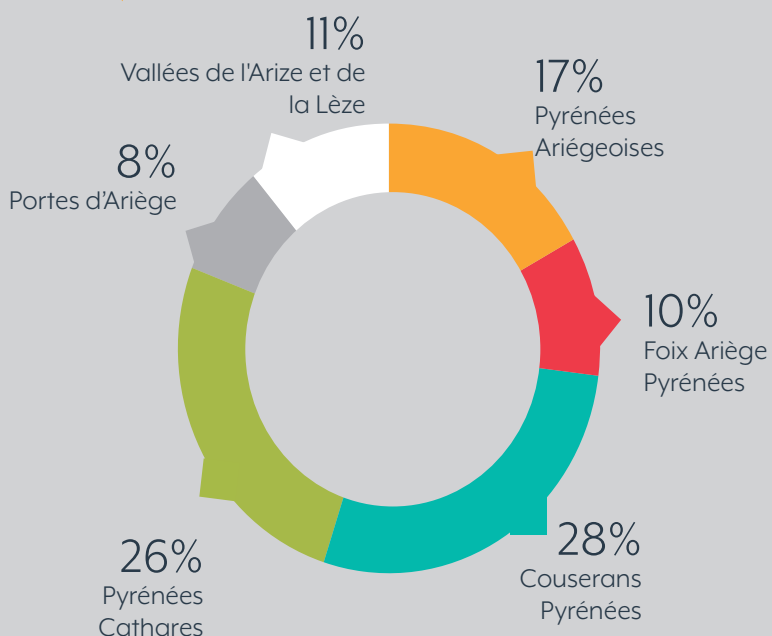
156 STRUCTURES



3 CHAMBRES en moyenne par maison d'hôtes.



Plus d'1/4 des lits situés en Couserans Pyrénées



- 29% Labellisés Gîtes de France
- 18% Labellisés Accueil Vélo
- 19% Labellisés Clévacances
- 11% Labellisés Qualité sud de France
- 14% Labellisés Bienvenue à la ferme
- 4% Labellisés Accueil Paysan
- 5% Labellisés Valeur Parc

LE LOCATIF SUR LES PLATEFORMES COLLABORATIVES

Les données des plateformes collaboratives enrichissent la connaissance de l'offre touristique. Le dispositif Airdna permet de proposer un éclairage sur les informations issues des plateformes Airbnb et du groupe VRBO.

Sources : Airdna – données provisoires en attente consolidation

L'OFFRE SUR LES PLATEFORMES

4 100

ANNONCES

annonces présentes en 2022 sur les plateformes de location touristique recensées (soit +15% par rapport à 2021)

21 200

LITS

présents en 2022 sur les plateformes de location touristique recensées, soit +14% par rapport à 2021

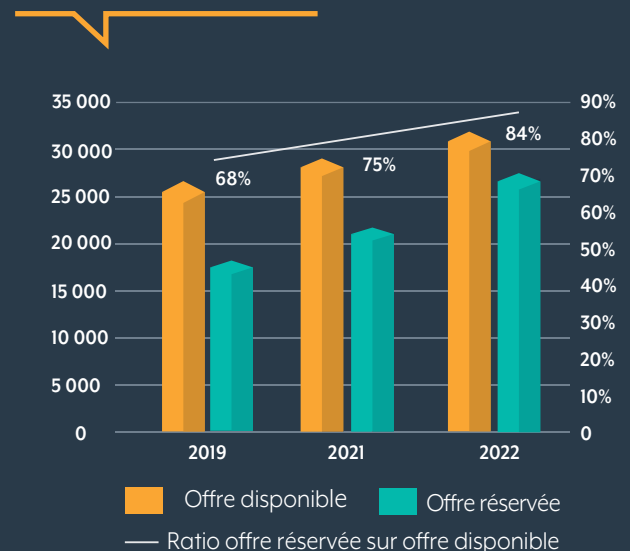
84% de logement entier

86% Logement entier

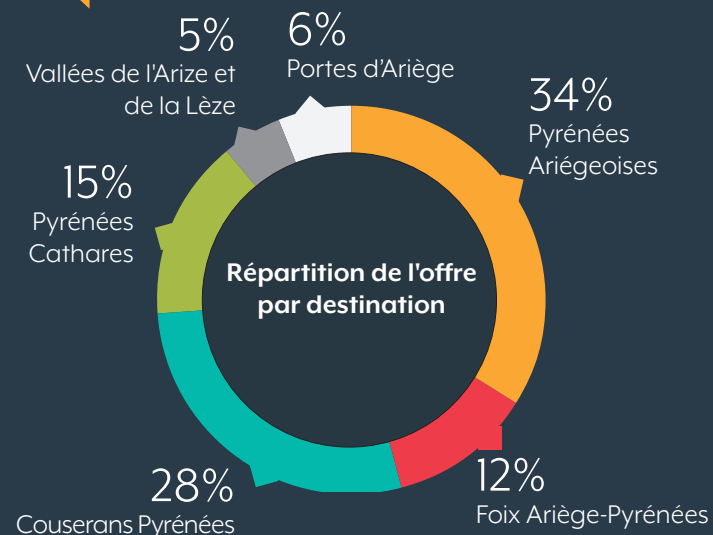
13% Chambre privée

1% Chambre partagée

Evolution de l'activité du parc locatif entre 2019 et 2022



Près des 2/3 des offres présentes sur les Pyrénées Ariégeoises et Couserans Pyrénées



**PERFORMANCE DES HÉBERGEMENTS
COMMERCIALISÉS PAR LES PLATEFORMES**

119€

TARIF MOYEN AFFICHÉ

51%

TAUX D'OCCUPATION MOYEN

(réalisé sur les plateformes concernées par le dispositif Airdna. **Sachant qu'un hébergement a potentiellement d'autres moyens de commercialisation** (en direct, autres OTA...), **le taux d'occupation indiqué ici est donc le minimum réalisé.**)

65€

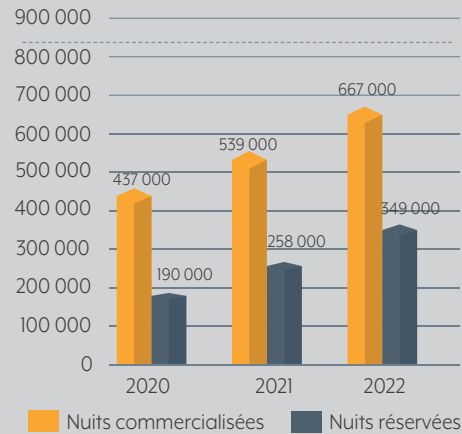
REVPAR MOYEN

(revenu par chambre moyen. La saison est marquée : le revPar est de 30€ en janvier et de 69€ au mois d'août).

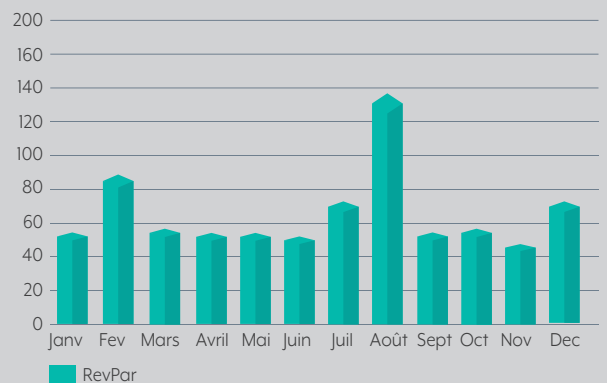
43 468 000€

REVENU GÉNÉRÉ

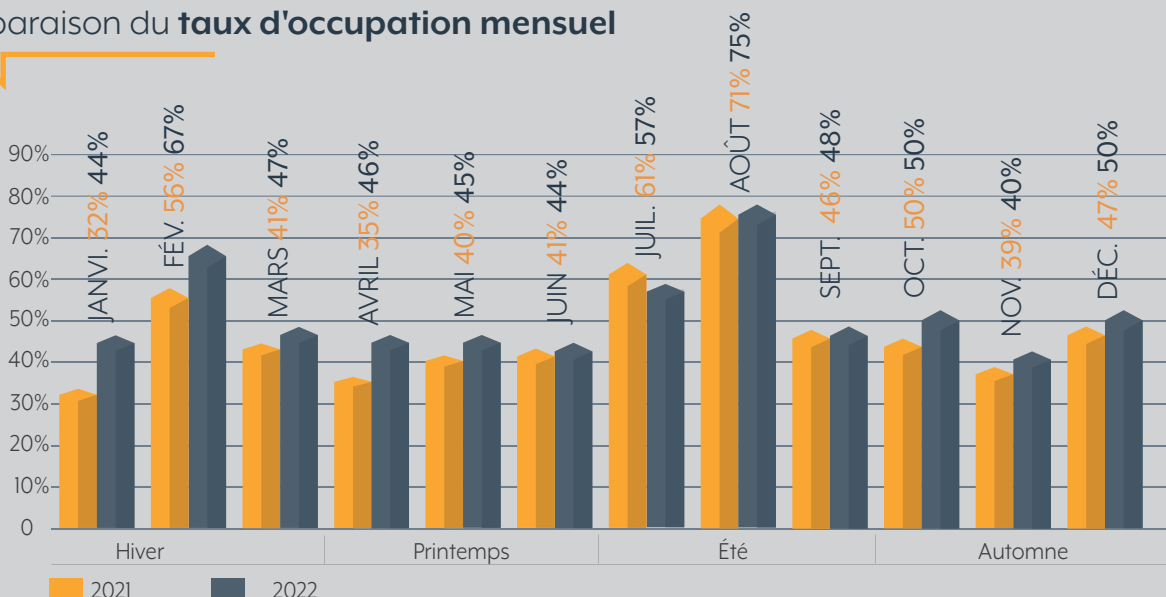
Evolution du nombre de nuits commercialisées et achetées



Evolution mensuelle du RevPar



Comparaison du taux d'occupation mensuel



SITES DE VISITE ET PRINCIPALES MANIFESTATIONS

Plus de 50 sites et monuments viennent enrichir l'offre touristique du département. La clientèle touristique pratique près de 4 activités en moyenne au cours de son séjour. Les activités culturelles sont privilégiées par 6 touristes sur 10 au même niveau que la moyenne nationale.

Sources : Etude sur la connaissance de la clientèle touristique en Ariège Pyrénées – 2018 – ADTAP, système d'informations touristiques départemental, enquêtes de fréquentation, CD09

Sites ayant plus de **4 000 entrées** par an

	moyenne des 5 dernières années	2022	Évolution
Château de Foix	82 944	112 390	↗ +36%
Rivière souterraine de Labouiche	51 569	51 434	→
Parc de la préhistoire à Tarascon-sur-Ariège	49 534	56 734	↗ +15
Château de Montségur	37 858	NC	
Maison des loups à Orlu	39 477	NC	
Grotte et Musée du Mas d'Azil	32 492	48 057	↗ +48%
Forges de Pyrène à Montgailhard	24 105	25 502	↗ +6%
Grotte de Niaux	27 151	29 908	↗ +10%
Cité médiévale de Mirepoix*	25 431	23 933	↘ -6%
Grotte de Lombrives	NC	NC	
Cité de Saint-Lizier*	17 567	8 330	↘ -53%
Domaine des oiseaux à Mazères	17 413	29 579	↗ +70%
Musée du palais des évêques à Saint-Lizier	11 663	11 910	↗ +2%
Ferme aux reptiles à la Bastide de Sérrou	10 013	10 403	↗ +4%
XPLORIA au Mas d'Azil	10 387	12 421	↗ +20%
Parc aux Bambous à Lapenne	5 904	NC	
Grotte de Bedeilhac	5 665	10 441	↗ +84
Ferme aux bisons à Lapenne	7 908	10 795	↗ +37%
Jardin de curé à Seix	4 385	2 316	↘ -47%
Ferme Mohair des Pyrénées à Moulis	4 079	NC	
Au Pays des Traces à Saint-Lizier	3 551	4 991	↗ +41%
Boutique des Colporteurs à Soueix-Rogalle	3 384	2 620	↘ -23%
Château de Lagarde	7 878	12 300	↗ +121%
Rail Modelisme Ariégeois à Tarascon-sur-Ariège	2 438	NC	
Château de Seix	3 602	2 113	↘ -41%
Château de Lordat	2 641	4 354	↗ +65%

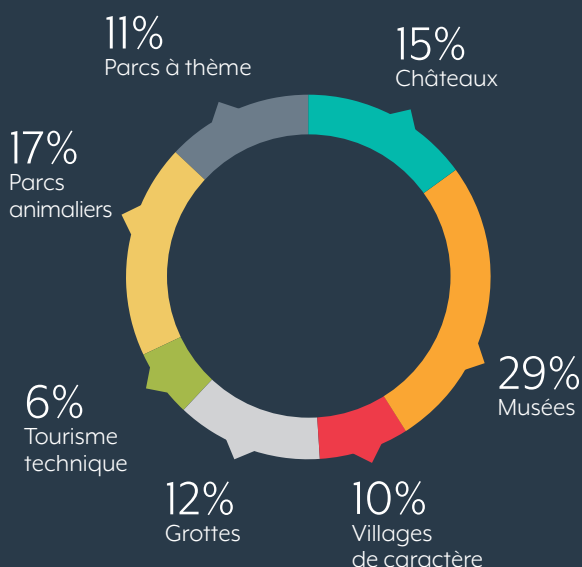
9 SITES

INSCRITS DANS LES GRANDS SITES OCCITANIE

+28% D'ENTRÉES en moyenne par rapport à l'année précédente

*Pour la cité de Saint-Lizier et la cité médiévale de Mirepoix les données sont celles de la fréquentation des offices de tourisme. La fréquentation réelle de ces sites doit logiquement être supérieure.

Typologie des sites de visite



4 manifestations sportives labellisées par le Conseil départemental

Cette année, 4 manifestations sportives labellisées se sont maintenues avec Cap Montcalm 1 700 coureurs et 700 bénévoles, La ronde de l'isard : 180 participants et 8 nations étrangères, L'Ariègeoise : 4 215 participants – 63 % de la région Occitanie et le Le Trail des Citadelles (2 200 participants).

	2019	2022
La Ronde de l'Isard	160	180
L'Ariègeoise	5 000	4 215
Festival de la montagne - Course du Montcalm	1 200	1 700
Le Trail des Citadelles	2 100	2 200

19 manifestations culturelles labellisées par le Conseil départemental

	P/E*	MOYENNE DES 3 DERNIÈRES ANNÉES	2021	ÉVOLUTION
Autrefois le Couserans - Saint-Girons	E	24 727	28 000	↗ 13%
Foix Terre d'histoire - Foix	E	14 256	7 840	↘ -45%
Festival RITE Danses, Chants et Musiques du Monde - Saint-Girons	E	17 000	19 124	↗ +12%
Festival Résistances - Foix	E	12 977	12 269	↘ -5%
Festival Ingénieuse Afrique - Foix	E	10 667	14 000	↗ +31%
Festival international de la marionnette - Mirepoix	E	23 053	30 769	↗ +33%
Festival Jazz à Foix	E	3 613	6 880	↗ +90%
Manouch Festival à Mazères	E	6 666	6 880	↗ +3%
Fêtes historiques - Mirepoix	E	3 000	4 000	↗ +33%
Festival Tarascon Latino fait son Tour du Monde - Tarascon-sur-Ariège	E	1 500	2 000	↗ 33%
Fébus Aban - Médiévales - Mazères	E	1 075	2 770	↗ +158%
Festival Terre de Couleurs - Daumazan-sur-Arize	E	1 552	2 096	↗ 35%
Festival de Musiques Celtiques & Occitanes CELTIE D'OC - Cazavet	E	1 000	980	↘ -2%
Spectacle Grands chemins en Vallées d'Ax	E	4 957	5 000	↗ +1%
Sent Joan Beth e Gran - Couserans	E	850	1 226	↗ +44%
Festival d'art lyrique - Tourtouse	E	765	629	↘ -18%
Festival théâtrales en Couserans - Saint-Girons	E	771	1 695	↗ +120%
Festival de musique lyrique - Roquefixade	E	377	358	↘ -5%
Concours international de violon Marie cantegrill	E	4 150	568	↘ -86%

*Système de comptabilisation des entrées : payantes (P), estimées (E)

THERMALISME & BIEN ÊTRE

Cette année est marquée par le retour progressif des curistes dans les stations thermales fortement impactées les deux années précédentes par la crise liée à la covid-19. L'Occitanie conserve sa place de première région thermale de France avec 136 000 curistes assurés sociaux. Au niveau national, la fréquentation observée sur l'ensemble des établissements thermaux s'élève à 438 000 curistes en 2022, soit une hausse de 33% par rapport à 2021 (330 000 curistes), mais une baisse de 25% par rapport à l'année de référence 2019

Sources : Enquête de fréquentation réalisée par l'ADT et les OT, CRTL Occitanie, CNETH

3 STATIONS THERMALES :

Ussat-les-Bains, Aulus-les-Bains, Ax-les-thermes

1 ESPACE THERMOLUDIQUE :

Les Bains du Couloubret

5 526

CURISTES

soit -15% par rapport à la moyenne des 5 dernières années

120 402

ENTRÉES

stable par rapport à la moyenne des 5 dernières années.

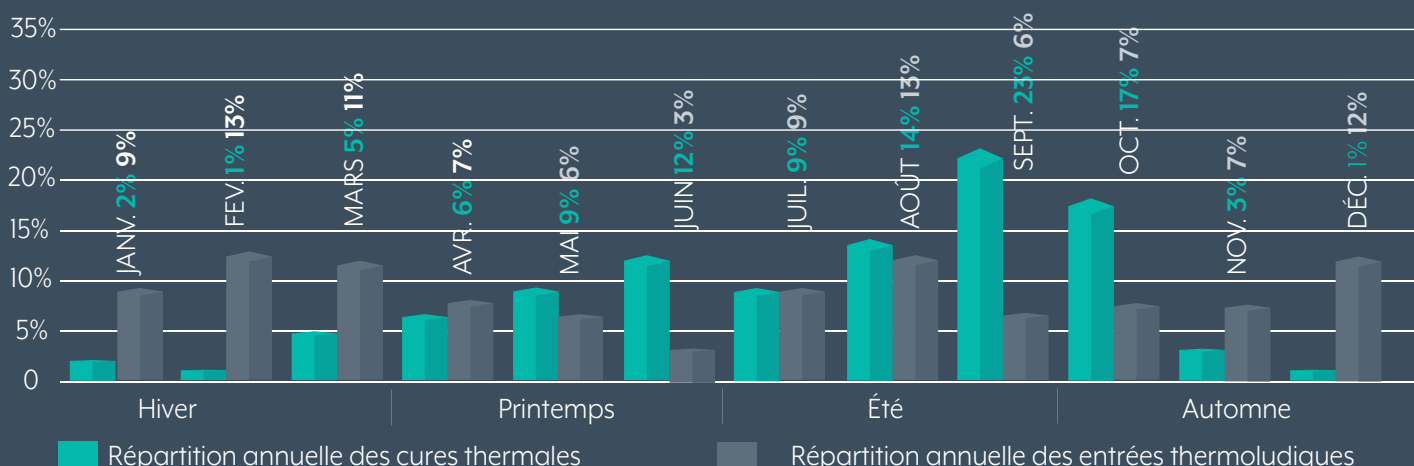
Fréquentation des curistes

	Moy. des 5 dernières années	2022	Évolution
Ax-les-Thermes	4 739	3 747	↘ -21%
Ussat-les-Bains	1 113	1 241	↗ +12%
Aulus-les-Bains	614	538	↘ -12%
Total fréquentation cures	6 466	5 526	↘ -15%

Fréquentation espaces de bien-être et de détente

	Moy. des 5 dernières années	2022	Évolution
Ax-les-Thermes	113 489	115 215	↗ +2%
Ussat-les-Bains	NC	NC	
Aulus-les-Bains	5 201	5 187	→
Total fréquentation espaces de bien-être et de détente	119 844	120 402	→

Des fréquentations complémentaires sur les territoires



ACTIVITÉS OUTDOOR

Au cours de leur séjour, les touristes effectuent près de 4 activités en moyenne. La randonnée est une caractéristique forte de l'Ariège : plus de la moitié s'adonne à cette activité (contre 16% pour la moyenne nationale) et 24% pratiquent les activités de montagne (via ferrata, escalade, ski...), contre 5% pour la moyenne nationale.

Sources : Etude sur la connaissance de la clientèle touristique en Ariège Pyrénées - 2018 - ADTAP, système d'informations touristiques départemental, enquête réalisée par l'ADTAP, CDO9.

Parapente

5 STRUCTURES



Canoë-kayak, Rafting et autres

12 STRUCTURES

proposant ces activités

DONT

11 en canoë kayak, 10 en rafting



Canyoning, Spéléologie, Escalade

18 STRUCTURES

proposant ces activités

DONT

18 en canyon, 14 en escalade,
7 en spéléologie



Stations - Activités été

3 STATIONS VTT

(Ax 3 Domaines, Guzet, les Monts d'Olmes)

3 622 forfaits VTT de descente vendus (-20% vs 2021)

20 541 piétons télécabine - télésiège (-5% vs 2021)

8 300 descentes luge Guzet Express (+19% vs 2021)

3 590 passages Moutain kart Guzet (+135% vs 2021)

187 descentes Gravity Kart monts d'Olmes

136 descentes Arapaha

Accrobranche & parcours aventure

10 STRUCTURES

DONT

8 parcours accrobranche et 2
grimpe arbre



Pêche

14 638

CARTES DE PÊCHE

annuelles vendues



Golf

1 STRUCTURE



Base nautique

4 BASES



Randonnée

5 000
KM DE SENTIERS
BALISÉS

PLUS
DE 60
ACCOMPAGNA-
TEURS en moyenne
montagne

GR 107

3 359 passages*

GR 78 CHEMIN

DU PIÉMONT PYRÉNÉEN

1 853 passages*

GRANDE TRAVERSÉE VTT
DE L'ARIÈGE

119 passages* de cycles

GR 10

4 049 passages*

VOIE VERTE
EN PYRÉNÉES CATHARES

12 691 passages* en nombre de cycles coté Camon

24 629 passages* en nombre de cycles coté Lavelanet

VOIE VERTE
FOIX - SAINT-GIRONS

17 154 passages* en nombre de cycles coté Vernajoul

12 810 passages* en nombre de cycles coté Seguelas

ETUDES D'ITINÉRAIRES
THÉMATIQUES

3 188 passages* Le sentier du Solitaire (Mas d'Azil)

549 passages* Le sentier d'Arvigna

904 passages* (juillet-octobre) Le tour des hameaux (Serres-sur-Arget)

1 912 passages* (juillet-octobre) Boucle de Loubens

3 211 passages* (juillet-octobre) Le pech de Mongailhard

39 130 passages* Vallée d'Orlu

10 408 passages* (juin-septembre) Secteur Lac de Bethmale

*Précautions de lecture : les données sont issues des Eco compteurs. C'est une jauge qui comptabilise les flux et permet d'avoir une idée de la fréquentation des sentiers à un endroit précis. Ils ne permettent pas d'affirmer que tous les flux concernent des personnes faisant les sentiers dans leur totalité.

STATIONS DE SKI & ESPACES NORDIQUES

Cette saison hivernale 2021-2022 se démarque nettement de la saison passée, qui avait été fortement impactée par la crise sanitaire (avec un confinement en vigueur jusqu'au 15 décembre, suivi par la fermeture administrative des remontées mécaniques, des établissements thermaux, des bars, restaurants et sites de visite). Cette année, malgré un contexte sanitaire toujours difficile, l'enneigement et la météo favorable ont profité aux activités dans les stations.

Sources : Les chiffres clés en Ariège Pyrénées Hiver 2019-2020 ADTAP

6 STATIONS DE SKI DE PISTE

3 ESPACES NORDIQUES

121 PISTES

63 REMONTÉES MÉCANIQUES

↑ +43% 

DU NOMBRE DE JOURNÉES SKI DE PISTE par rapport à la moyenne des 5 dernières années (hors saison 2020-2021)

↑ +28% 

DU NOMBRE DE JOURNÉES SKI DE FOND par rapport à la moyenne des 5 dernières années.

13 906 334 €

de chiffre d'affaires ski de piste & ski de fond soit +30% par rapport à la moyenne des 5 dernières années

FRÉQUENTATION

La saison a pu débuter dès début décembre, avec un enneigement abondant permettant à la plupart des stations d'ouvrir leur domaine. La météo favorable a été propice aux séjours durant les vacances de fin d'année.

En janvier, la clientèle, en recherche d'activités hivernales et de glisse, est présente plus spécifiquement sur du court séjour et sur les week-ends. Le mois de février a été performant avec un enneigement et des conditions météorologiques optimales. L'activité du mois de mars reste favorable, appuyée

par les vacances scolaires de la zone C à cheval sur ce mois.

Les demandes d'activités hors ski sont également en progression particulièrement les demandes de promenades en raquettes, à pied et en chiens de traîneaux, ainsi que les activités liées au bien-être. Le retour de la clientèle française dans les domaines appuyé par la clientèle de proximité a contribué à ce dynamisme. La clientèle étrangère reste en revanche toujours en retrait, même si le retour des européens de proximité est remarqué.

Des journées ski en hausse

	2019-2020	2021-2022	moyenne des 5 dernières années
Espace nordique de Beille	47 410	98 245	79 581
Espace nordique du Chioula	fermé	13 879	6 668
Station de ski d' Ax-3-Domains	258 025	376 125	318 035
Station de ski d' Ascou Pailhères	26 282	35 431	34 643
Station de ski des Monts d'Olmes	34 614	77 266	65 448
Station de ski de Goulier neige	1 241	12 856	7 398
Station de ski de Guzet	29 709	93 697	70 595
Espace nordique de l' Étang de Lers	fermé	fermé	
Station de ski et espace nordique de Mijanes-Donezan	1 906	12 350	13 346
TOTAL SKI DE PISTE	351 777	607 728	515 335
TOTAL ESPACE NORDIQUE	47 410	112 124	87 063

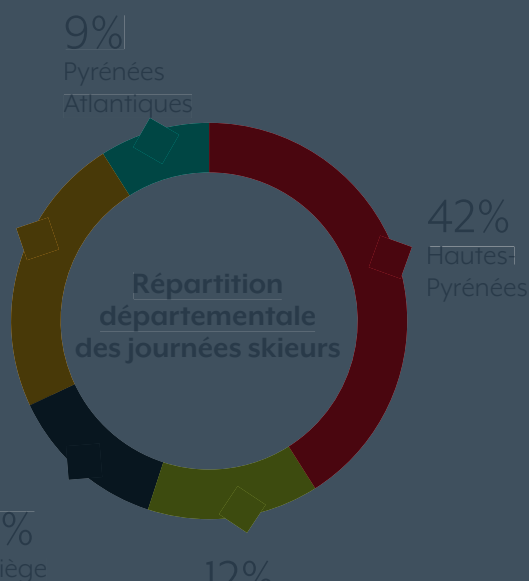
CHIFFRES CLÉS DU MASSIF PYRÉNÉEN

PLUS DE **30 MILLIONS**
D'EUROS HORS TAXES INVESTIS
DANS LES DOMAINES SKIABLES
PYRÉNÉENS POUR L'HIVER 2019 -2020

L'évolution de la fréquentation diffère selon les départements et les stations en fonction des conditions d'exploitation et de l'impact plus ou moins marqué de la fermeture au 15 mars 2020.

L'activité **ski de piste**

PRÈS DE **4 MILLIONS**
DE JOURNÉES SKIEURS
soit -15% par rapport à la moyenne des 4 saisons précédentes.



Pas de données disponibles sur le massif pyrénéen en 2022

L'activité des **espaces nordiques**

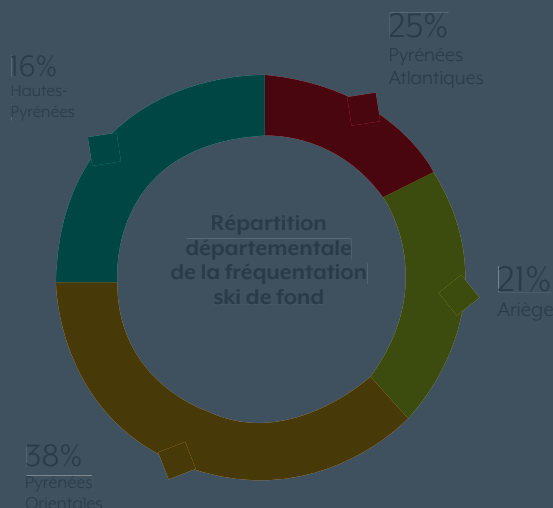
137 600
JOURNÉES NORDIQUES
-41% par rapport à la moyenne des 4 saisons précédentes.

Journées **ski nordique**

104 700
JOURNÉES DE SKI DE FOND
-33% par rapport à la moyenne des 4 saisons précédentes

Près d'**1/4** DES JOURNÉES PYRÉNÉENNES DE SKI DE FOND réalisées en Ariège

14
ESPACES NORDIQUES



LA CLIENTÈLE TOURISTIQUE

La fréquentation touristique est mesurée à l'aide de l'outil Flux Vision Tourisme.
La méthodologie d'étude est présentée en page 4.

LES NUITÉES TOURISTIQUES

Nombre de nuitées extra-résidentielles

7 939 000

NUITÉES À L'ÉCHELLE DU DÉPARTEMENT DONT

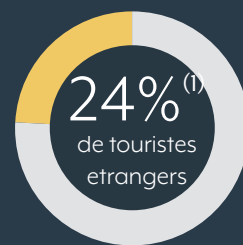
6 167 000 nuitées effectuées par des touristes,
1 772 000 nuitées effectuées par des habituellement présents (*personnes n'habitant pas sur le département mais y séjournant souvent comme les résidents secondaires avec de fréquents séjours, les étudiants ou travailleurs venant pour la semaine.*)

Nombre de nuitées touristiques

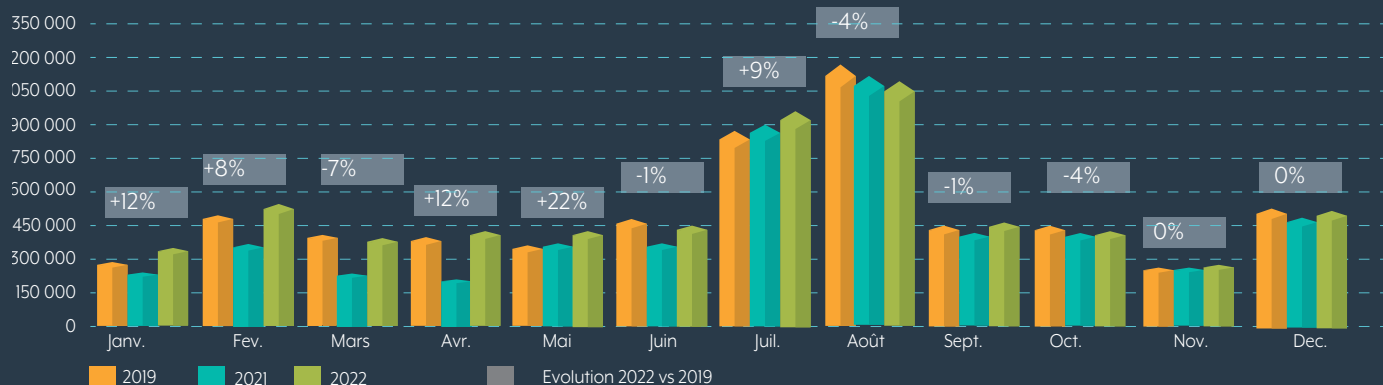
6 167 000

NUITÉES À L'ÉCHELLE DU DÉPARTEMENT DONT

4 688 000 nuitées effectuées par des touristes français
soit +6% vs 2021
1 478 000 nuitées effectuées par des touristes étrangers
soit +61% vs 2021

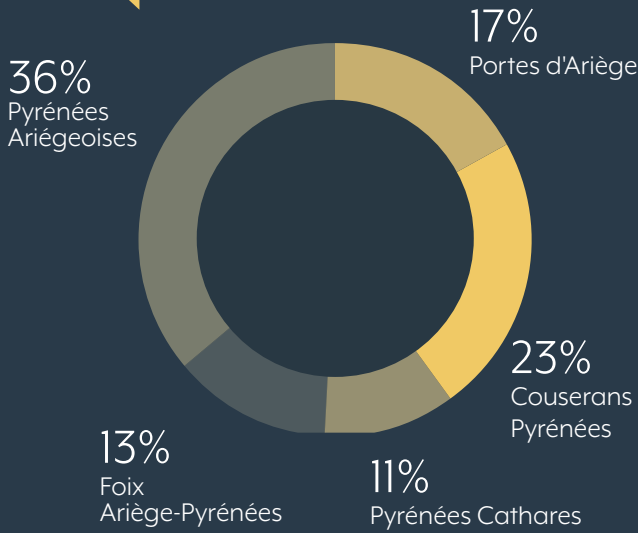


Nuitées touristiques mensuelles



(1) Méthode toujours en cours d'optimisation concernant les volumes des touristes étrangers, les données sont à prendre avec précaution.

Nuitées touristiques par destination

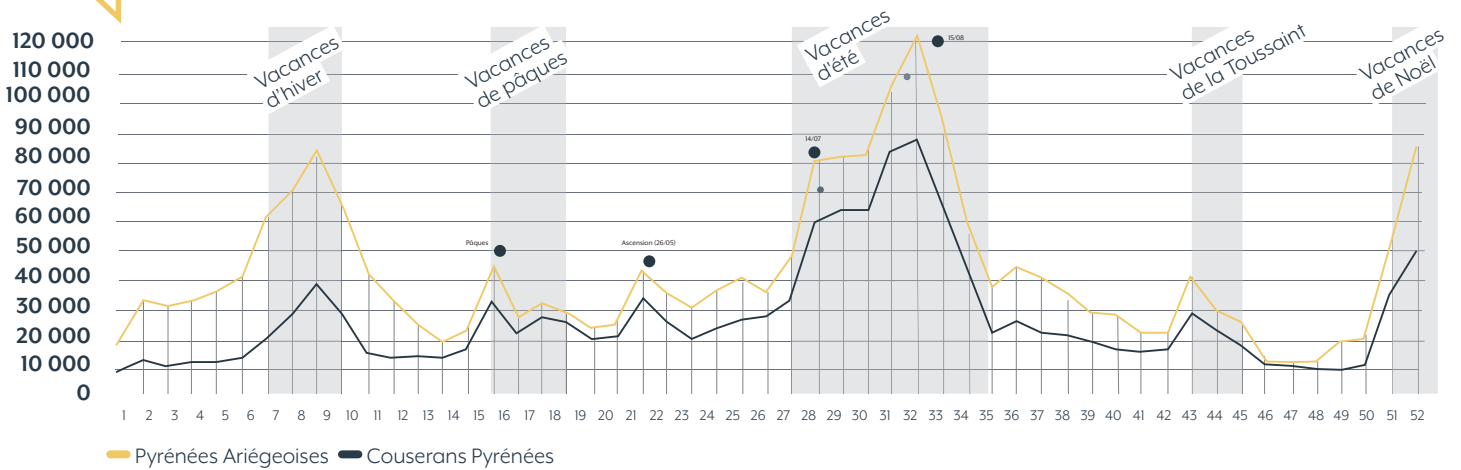


Evolution des nuitées touristiques 2022 par rapport à 2019 et 2021

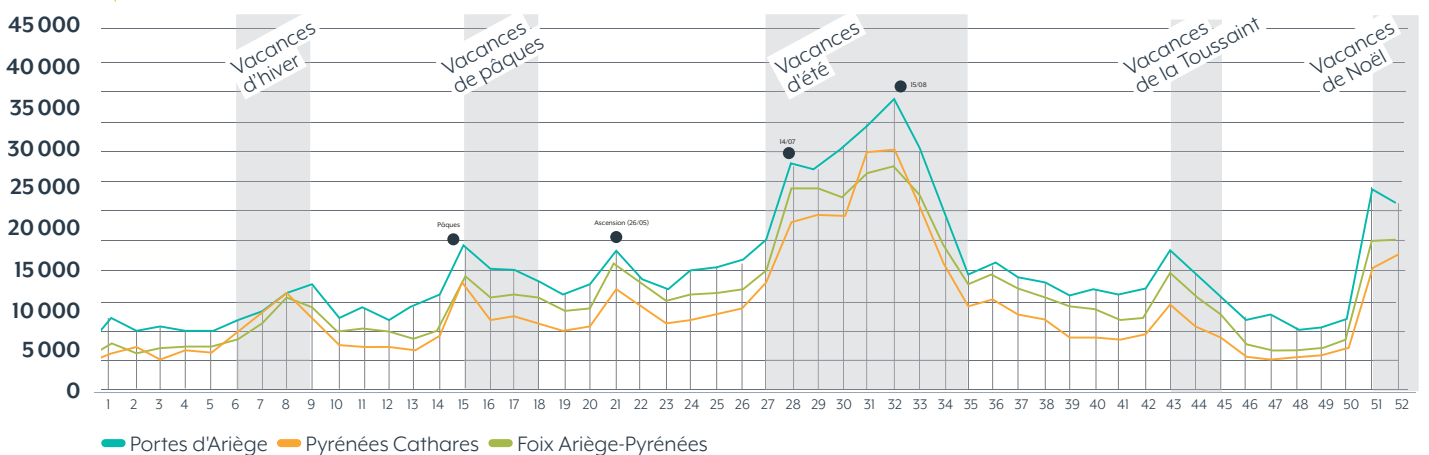
	2019	2021
FOIX ARIÈGE-PYRÉNÉES	+4%	+14%
PYRÉNÉES ARIÉGEOISES	+4%	+26%
COUSERANS PYRÉNÉES	+4%	+6%
PORTES D'ARIÈGE	-2%	+9%
PYRÉNÉES CATHARES	-2%	+15%

RÉPARTITION DES NUITÉES FRANÇAISES ET ÉTRANGÈRES SELON LES TYPOLOGIES DES TERRITOIRES

Destinations montagne



Destinations piémont

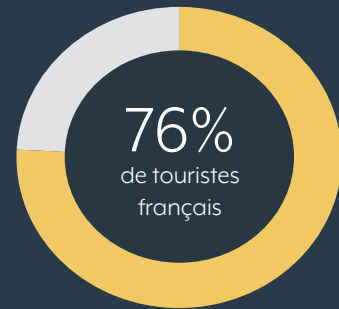


ORIGINE DE LA CLIENTÈLE FRANÇAISE

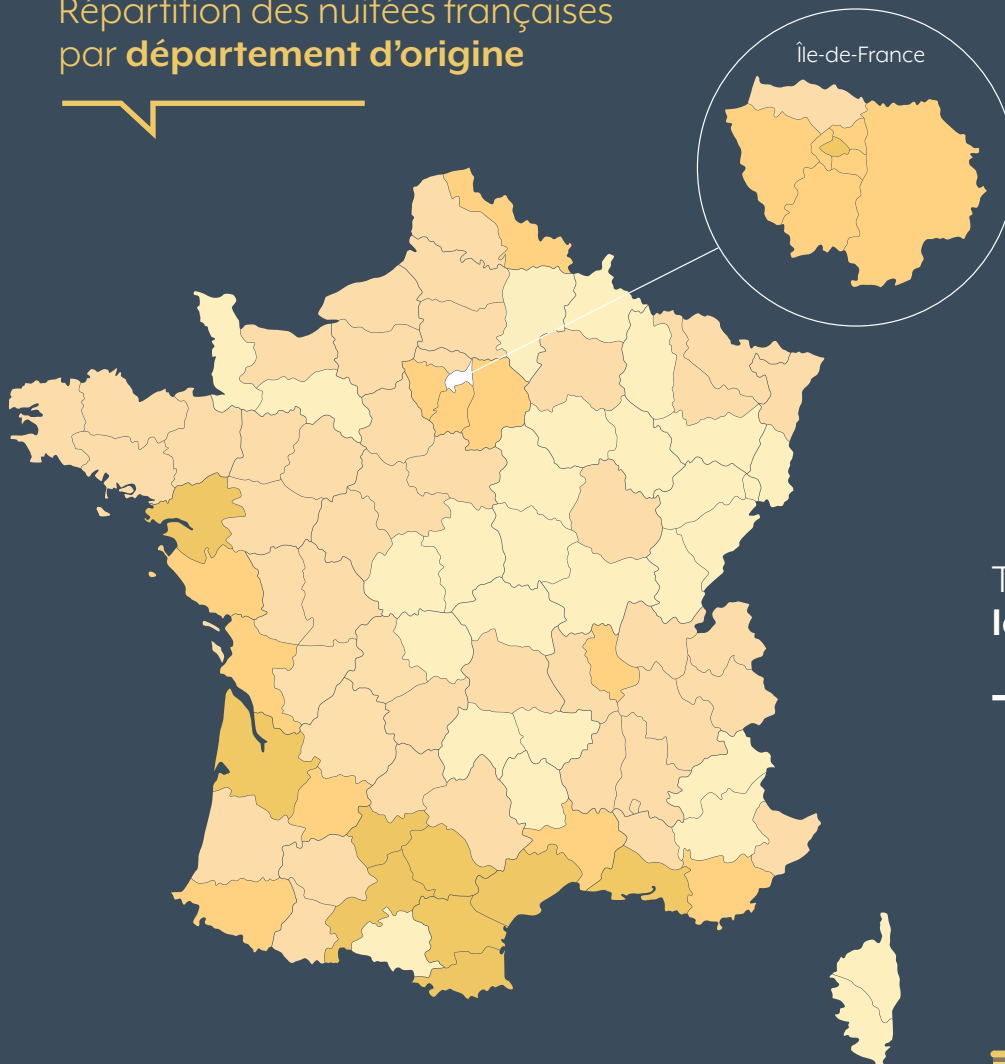
Un marché français stable

4 688 000

NUITÉES FRANÇAISES
+6% par rapport à 2021



Répartition des nuitées françaises
par **département d'origine**



- Plus de 100 000 nuitées
- De 50 000 à 100 000 nuitées
- De 10 000 à 50 000 nuitées
- De 1 000 à 10 000 nuitées

Top 3 des **régions**
les plus représentées

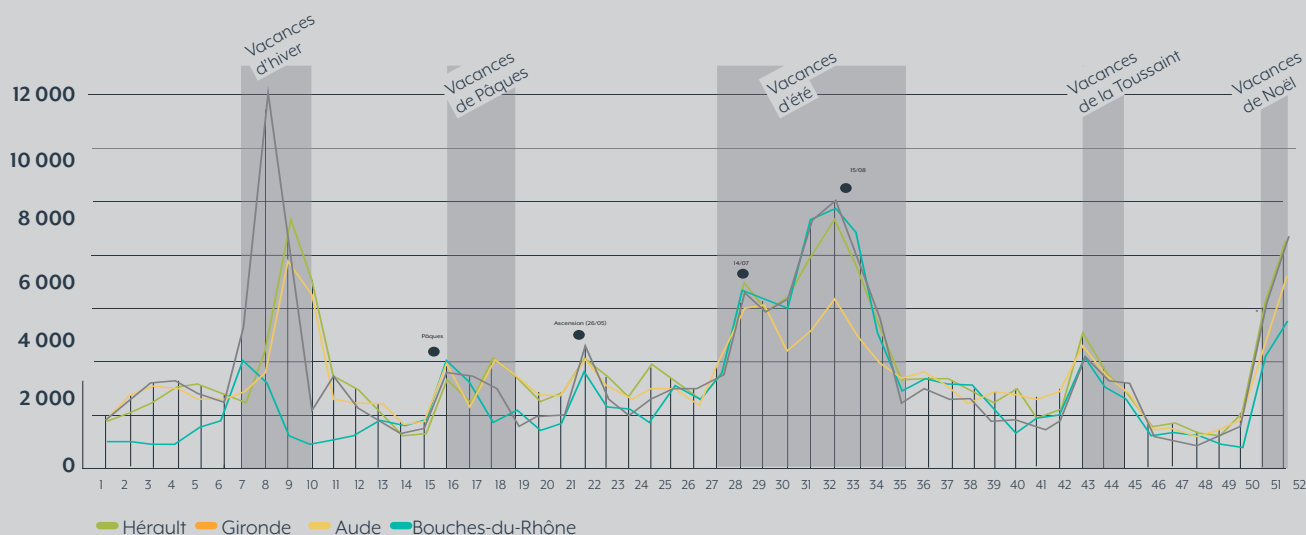


1. Occitanie (45%)
2. Ile-de-France (13%)
3. Nouvelle-Aquitaine (12%)

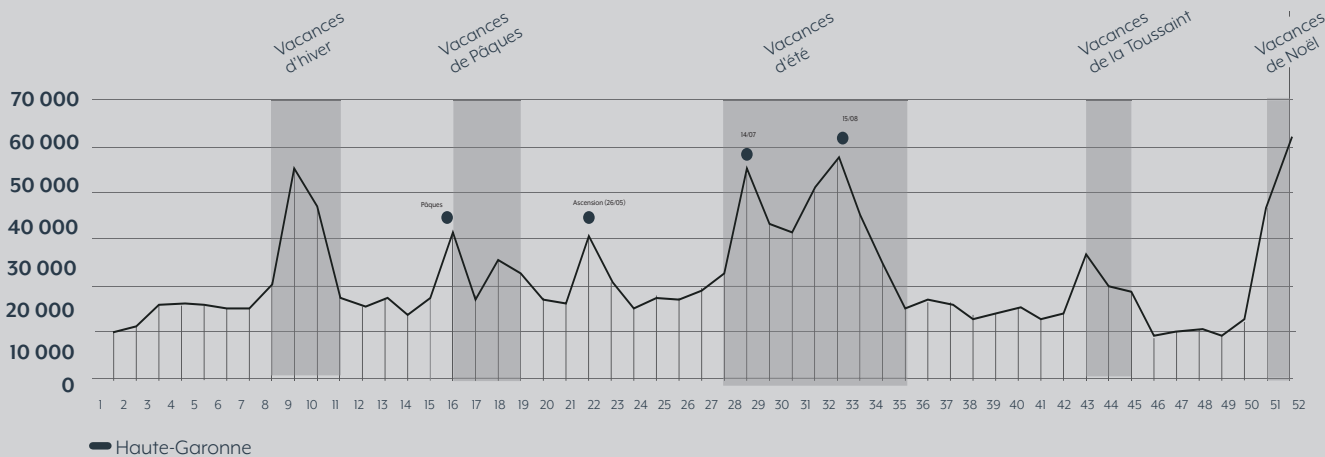
NUITÉES DU TOP 5 DES DÉPARTEMENTS

Les graphiques mettent en avant la répartition hebdomadaire des nuitées des cinq départements les plus représentés. Il s'agit du département de la Haute-Garonne (1 143 000 nuitées), de l'Hérault (202 700 nuitées), de la Gironde (199 300 nuitées), de l'Aude (184 000 nuitées) et des Bouches-du-Rhône (158 300 nuitées).

Nuitées de l'Hérault, Gironde, Aude et Bouches-du-Rhône



Nuitées de la Haute-Garonne



LA FRÉQUENTATION DES EXCURSIONNISTES

La segmentation excursionniste dans le dispositif Flux Vision Tourisme prend en compte les personnes présentes plus de 2H sur la zone d'observation ne réalisant pas de nuitées la veille et le soir du jour étudié et présentes moins de 5 fois en journée sur les 15 derniers jours.

9 177 000

EXCURSIONNISTES

Soit +25% par rapport à 2021

Top 3 des dates les plus fréquentées par des excursionnistes

Samedi 12 février 2022

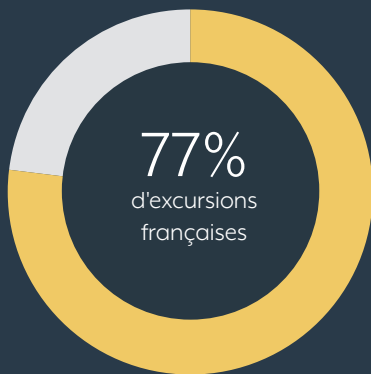
60 800 EXCURSIONS

Samedi 26 février 2022

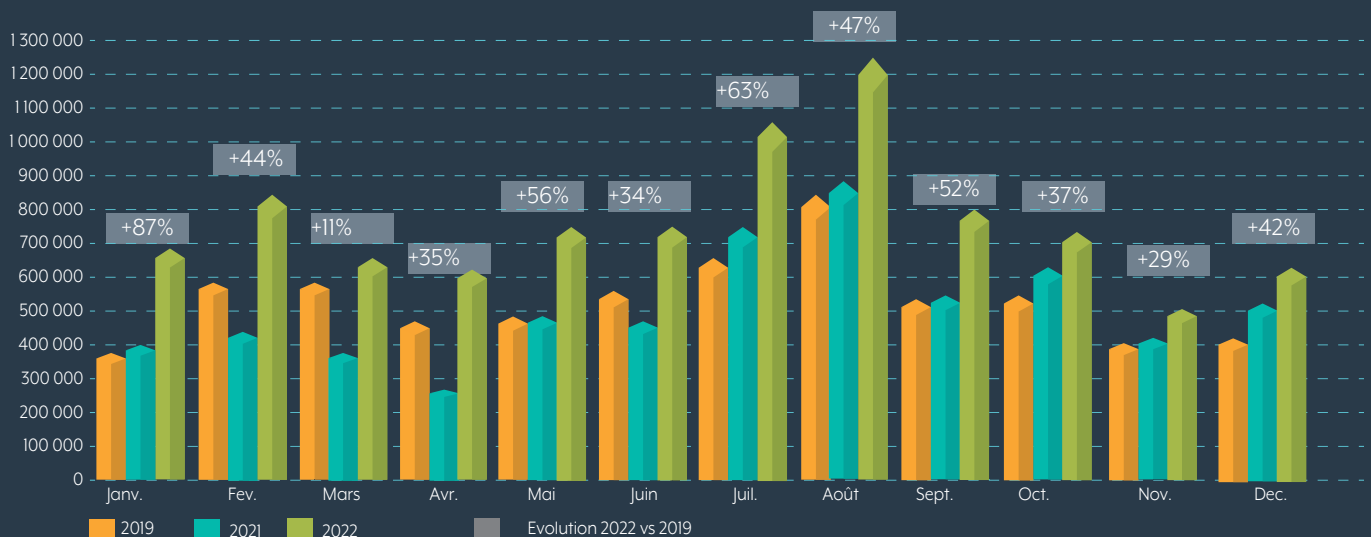
54 900 EXCURSIONS

Samedi 6 août 2022

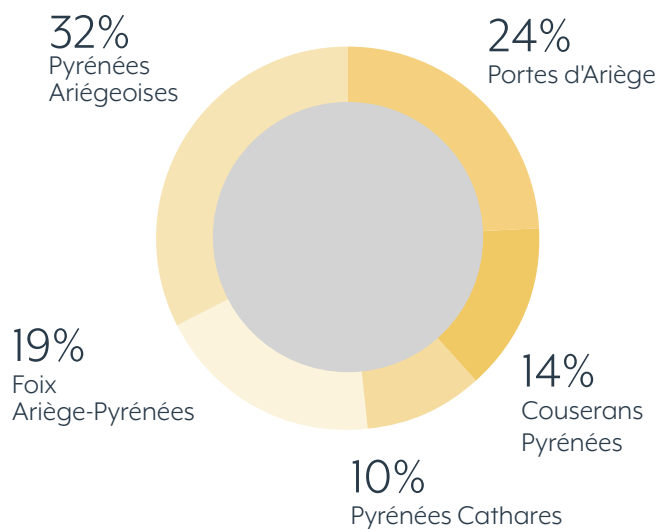
53 800 EXCURSIONS



Evolution du volume des excursionnistes mensuels



Près d'1/3 des excursions dans les Pyrénées Ariégeoises



Évolution des excursions 2022 par rapport à 2019 et 2021

	2019	2021
FOIX ARIÈGE-PYRÉNÉES	▲ +32%	▲ +28%
PYRÉNÉES ARIÉGEOISES	▲ +14%	▲ +39%
COUSERANS PYRÉNÉES	▲ +21%	▲ +10%
PORTES D'ARIÈGE	▲ +32%	▲ +24%
PYRÉNÉES CATHARES	▲ +8%	▲ +17%

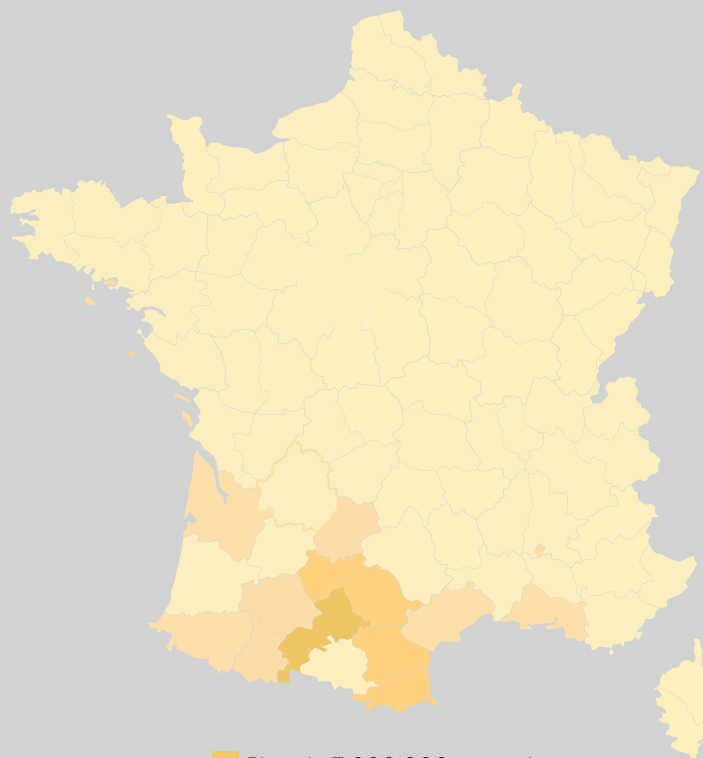
ORIGINE DES EXCURSIONNISTES

75% des excursionnistes originaires de la région Occitanie

HAUTE-GARONNE	49%
AUDE	9%
TARN	4%
PYRÉNÉES-ORIENTALES	4%
TARN-ET-GARONNE	3%
AUTRES	32%

75% des excursions proviennent de la région Occitanie suivi par 7,5% de la Nouvelle Aquitaine.

Les départements limitrophes et de proximité sont les plus enclins à réaliser des excursions. La Haute-Garonne compte pour 49% des excursions réalisées, suivie par l'Aude (9%) puis le Tarn (4%)



- Plus de 3 000 000 excursions
- De 200 000 à 700 000 excursions
- De 90 000 à 200 000 excursions
- Moins de 90 000 excursions



LES ACCÈS :

FOIX C'EST À :

- › 1h de Toulouse
- › 1h20 de Carcassonne
- › 2h de Tarbes
- › 2h30 de Montpellier
- › 3h15 de Bordeaux
- › 3h30 de Barcelone
- › 4h de Marseille
- › 7h de Paris

AÉROPORTS LES PLUS PROCHES :

Toulouse / Carcassonne / Tarbes

Contact Observatoire Touristique
de l'Agence de Développement
Touristique Ariège-Pyrénées

EDWIGE DANJOU-MARTINEZ

observatoire@ariegepyrenees.com

Tél. : 05 61 02 06 96

**RETROUVEZ TOUTES LES ÉTUDES
ET CHIFFRES CLÉS SUR NOTRE ESPACE PRO !**

www.pro-ariegepyrenees.com

ARIÈGE PYRÉNÉES
Tourisme

www.ariegepyrenees.com