

ÉTUDE DES CLIENTÈLES TOURISTIQUES EN ARIÈGE-PYRÉNÉES



Profils et comportements des touristes sur la destination Couserans-Pyrénées



PRÉSENTATION ET MÉTHODOLOGIE DE L'ÉTUDE

L'Agence de Développement Touristique a réalisé une étude sur la connaissance des clientèles touristiques en Ariège sur une année pleine (de mai 2017 à fin avril 2018). Elle a été menée par le cabinet d'étude TCI Research au travers d'un double dispositif d'administration des enquêtes (en face-à-face sur 15 lieux d'enquête et post-séjour). Les objectifs visés peuvent être résumés autour de 4 grandes thématiques :

- étudier les profils de la clientèle touristique en séjour et excursionnistes en Ariège,
- analyser les caractéristiques des séjours et comportements sur tout le cycle d'expérience,
- mesurer la satisfaction des clientèles à propos des services et équipements touristiques sur les différentes facettes de leur parcours,

- quantifier les dépenses touristiques au global et en ventilant ces dépenses sur différents postes.

Une méthodologie AD HOC a été déployée pour permettre l'atteinte des objectifs fixés. Un plan de sondage précis a été construit à partir des données de fréquentation et des volumétries mensuelles par territoire. En complément, la diversité des lieux d'enquête a permis de maximiser la représentativité de la clientèle pour couvrir les différentes motivations de séjour. Au final, le dispositif mis en place a permis le recrutement d'un échantillon robuste de 2 916 répondants.

Précautions de lecture :

Couserans : afin de faciliter la lecture, la destination Couserans-Pyrénées sera nommée dans cette fiche Couserans.

Données Ariège : l'étude sur la connaissance des clientèles touristiques en Ariège-Pyrénées a permis au travers des tris croisés d'obtenir des résultats par destination. Afin de mettre en perspective ces résultats, les données départementales sont mentionnées.

Données France : les résultats obtenus pour l'Ariège et le territoire du Couserans sont comparés aux données nationales issues du référentiel TRAVELSAT®. Ce référentiel comporte des questions normées qui permettent la mise en perspective des résultats observés et la comparaison par rapport à la norme française.

LE TERRITOIRE ARIÉGEAIS : 5 DESTINATIONS TOURISTIQUES

- Pyrénées Cathares
- Pyrénées Ariégeoises
- Foix Ariège-Pyrénées
- Couserans-Pyrénées
- Portes d'Ariège
- Parc Naturel Régional des Pyrénées Ariégeoises
- ⊗ Grands Sites Occitanie



PROFIL DES TOURISTES

LA PRÉPONDÉRANCE DES SÉNIORS

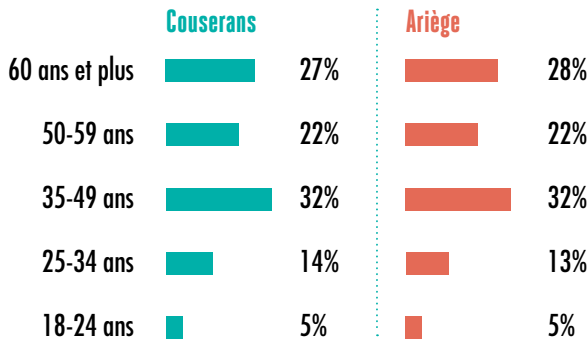
Sexe

Le profil des répondants est équilibré :



Âge

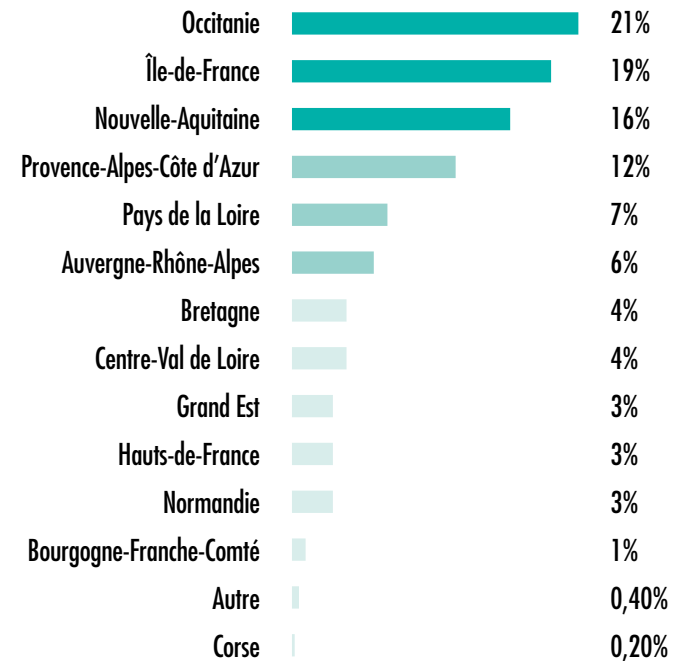
Les touristes du Couserans, tout comme le panel ariégeois, ont un profil âgé : **les plus de 60 ans représentent en effet 27%** des touristes, une proportion nettement plus élevée que la norme nationale qui se situe à 16%. À l'inverse les jeunes sont sous-représentés dans la destination : les moins de 34 ans représentent 19% des touristes, contre 28% pour la norme nationale.



DES TOURISTES MAJORITAIREMENT FRANÇAIS

Lieux de résidence des touristes

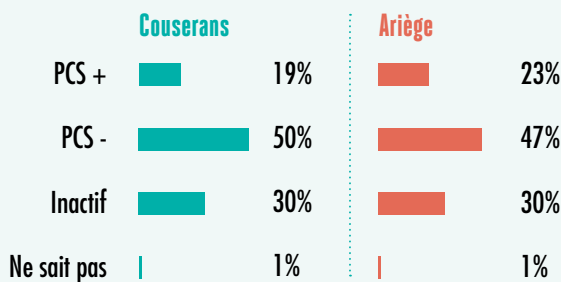
Les touristes issus du marché domestique pèsent pour 83%. L'Occitanie représente 21% des touristes français, suivi par les franciliens et par les touristes venant de l'ouest (Nouvelle-Aquitaine).



UNE SURREPRÉSENTATION DES RETRAITÉS ET DES SÉJOURS EN COUPLE

Profession du chef de famille

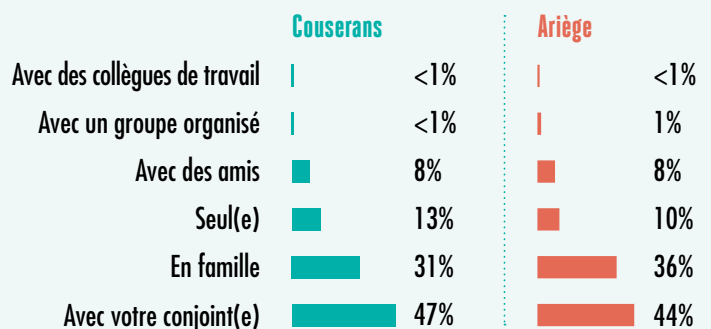
Les PCS - ont le même pourcentage que dans la moyenne nationale (50%). Cependant compte tenu de l'âge plus élevé des touristes, on compte davantage d'inactifs, et notamment de retraités, que la norme nationale qui se trouve à 22%.



PCS + (directeur, manager, indépendant, professions libérales), PCS - (employé, ouvrier), Inactif (étudiant, femme/homme au foyer, sans emploi, retraité).

Composition de la cellule de voyage

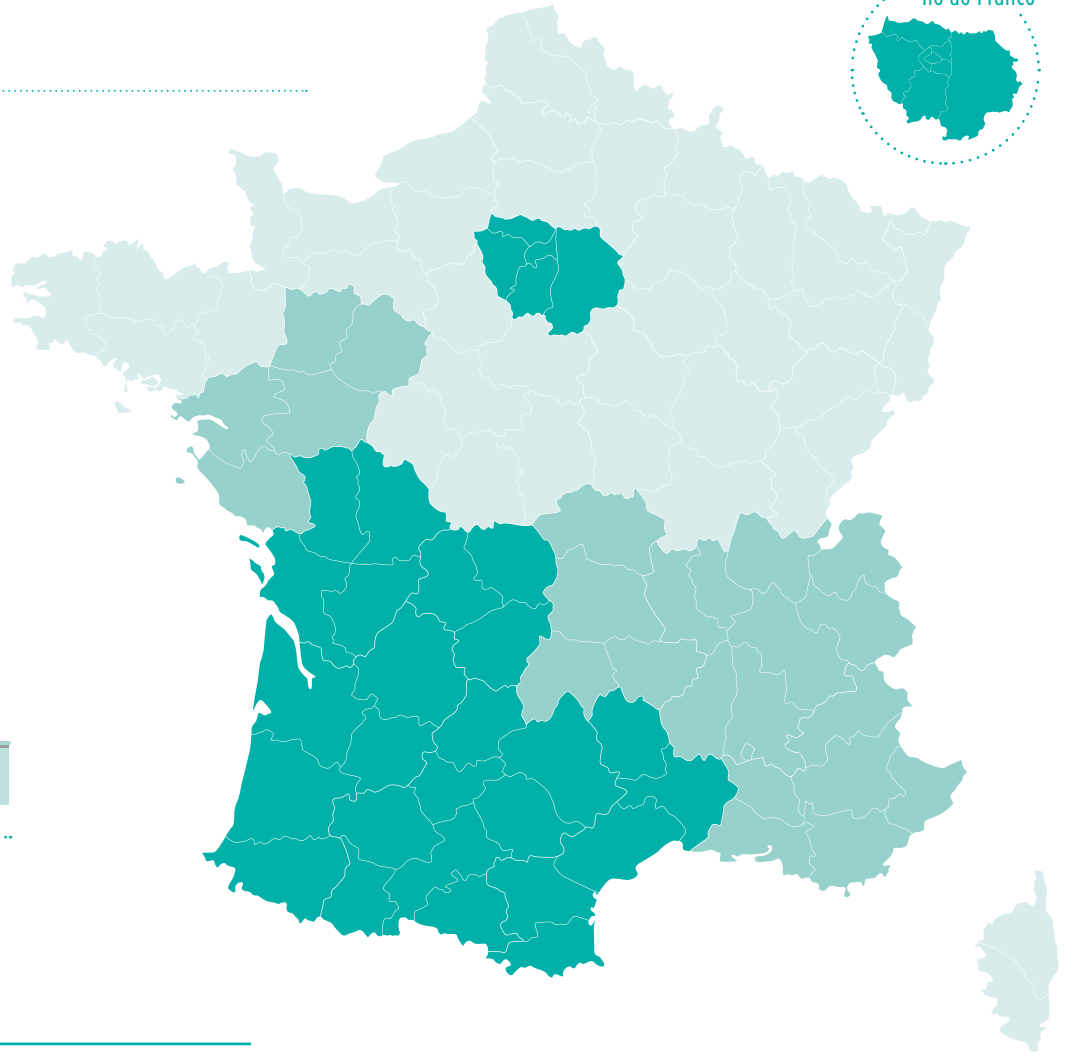
Près d'1 touriste sur 2 voyage en couple dans le Couserans, une tendance plus élevée qu'ailleurs (et 10 points de plus que la moyenne nationale).



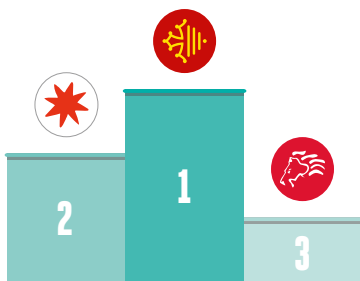
PRÈS DE **1** TOURISTE SUR **2** voyage en couple dans le Couserans.



10 POINTS DE + que la moyenne nationale.

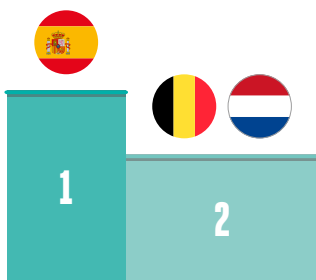


Top 3 des régions d'origine



Occitanie : 21%
 Île-de-France : 19%
 Nouvelle-Aquitaine : 16%

TOP 3 DE LA CLIENTÈLE ÉTRANGÈRE



Espagne : 5%
 Belgique : 2%
 Pays-Bas : 2%

* % établi sur le poids total de la clientèle française et étrangère.

Sur les marchés étrangers, l'Espagne est le principal marché suivi à parts égales par les Pays-Bas et la Belgique.



35% DES TOURISTES
sont des primo-visiteurs.

Il s'agit notamment des plus jeunes et des étrangers.

UN TAUX DE FIDÉLITÉ PLUTÔT ÉLEVÉ

Antériorité de visite/connaissance de la destination

Le Couserans, tout comme l'Ariège se caractérise sur les postes extrêmes. Les deux tiers des touristes sont des « repeaters », dont 37% qui sont venus 5 fois et plus : une destination qui compte une large part d'habitues, fidèles à la destination. Les primo-visiteurs représentent 35% des touristes. Il s'agit notamment des plus jeunes et des étrangers.

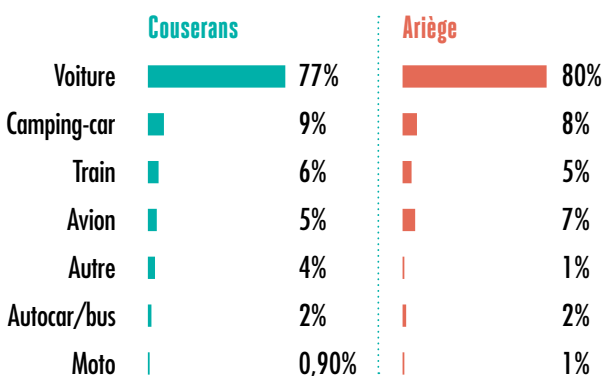
	Couserans	Ariège
5 fois ou plus	37%	34%
3/4 fois	9%	9%
2 fois	8%	8%
1 fois	11%	14%
Jamais, c'est la première fois	35%	35%

» CARACTÉRISTIQUES DES SÉJOURS

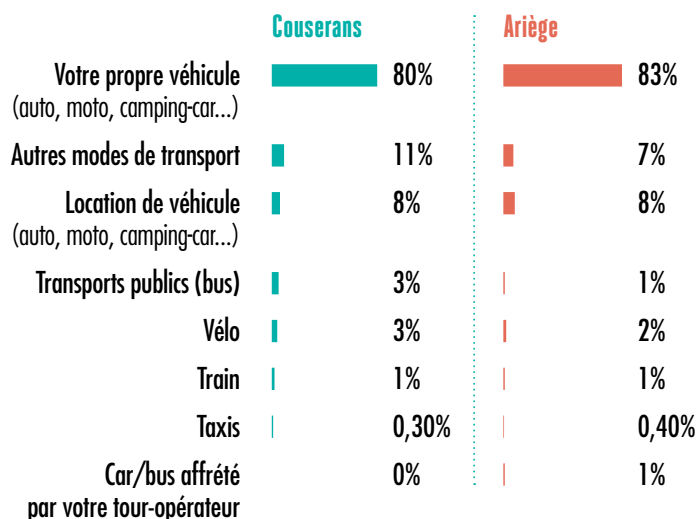
LA VOITURE, AU CŒUR DE LA MOBILITÉ DES TOURISTES

Mode d'accès à la destination

Les trois quarts des touristes se sont rendus dans le Couserans en voiture. Sur place, les touristes utilisent sans surprise leur propre véhicule. Le Couserans est le territoire où le transport public (bus) est le plus utilisé comme moyen de transport sur place.



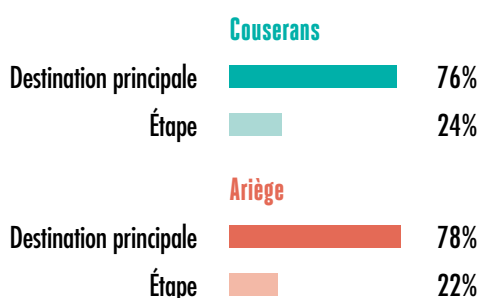
Transport(s) utilisé(s) sur place



LE COUSERANS, DESTINATION PRINCIPALE DU SÉJOUR MAIS...

Destination principale de séjour

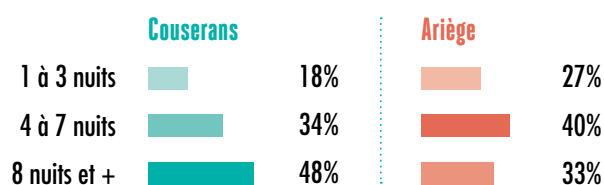
Les trois quarts des touristes déclarent le Couserans comme étant la destination principale de leur séjour. Les 24% restants ne font qu'une étape sur ce territoire pour rejoindre leur destination finale.



UNE DURÉE MOYENNE DE SÉJOUR ÉLEVÉE

Durée de séjour

La durée moyenne de séjour dans le Couserans est de 10,2 nuitées alors qu'elle est de 7,9 nuitées en moyenne en Ariège. C'est le territoire où la durée moyenne de séjour est la plus élevée. Près de la moitié des séjours effectués dans le Couserans durent plus de 7 jours.



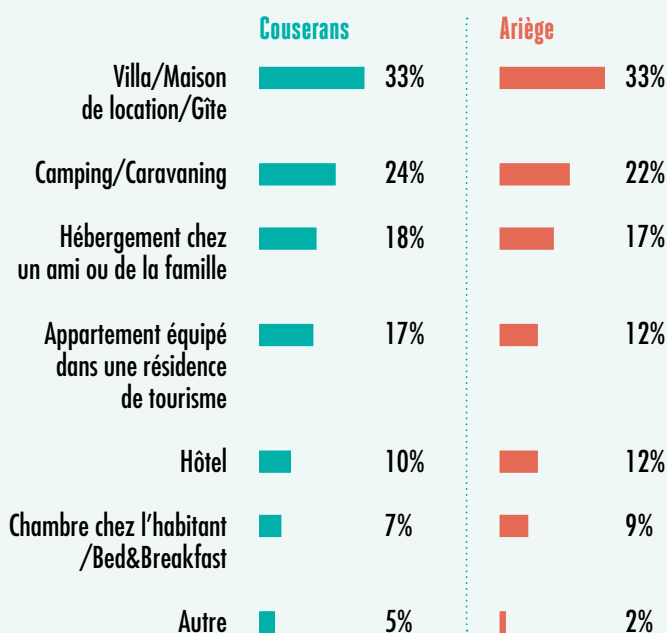
TYPE(S) D'HÉBERGEMENT PRINCIPALEMENT UTILISÉ(S)

Les meublés de tourisme et le camping dominant

Les meublés de tourisme sont privilégiés par 1/3 des touristes du Couserans tout comme les touristes ariégeois. Cette proportion est nettement supérieure à la norme nationale qui est de 14% des touristes.

Le camping est également plébiscité par près d'un touriste sur quatre, soit 15 points de plus que la moyenne France.

En revanche l'hôtellerie est nettement moins utilisée par la clientèle du Couserans (la moyenne nationale se situe à 50% pour les hôtels).



PRÉPARATION ET MOTIVATIONS DES SÉJOURS

LES ÉVÉNEMENTS SPÉCIFIQUES UN FACTEUR DE CHOIX DÉCISIF

Les facteurs décisifs dans le choix de la destination pour les primo visiteurs

Le Couserans, tout comme l'Ariège, recrute ses primo visiteurs sur des motivations spécifiques liées à des événements (culturel, sportif, familial...). Les conseils de l'entourage comptent pour 23% des touristes dans le choix de la destination. La proximité géographique est un paramètre moins prégnant qu'au niveau national dont le taux est de 21%.



23% DES TOURISTES
ont choisi le Couserans
suite aux conseils de leur entourage.

	Couserans	Ariège
Événement spécifique culturel, sportif, familial...	46%	37%
Quelqu'un de mon entourage me l'a conseillé	23%	26%
C'est une destination incontournable, réputée	18%	20%
C'est une destination géographiquement proche	6%	9%
J'ai lu un article ou des informations sur internet concernant cette destination	5%	6%
Il y avait une offre spéciale/promotion	4%	3%
Je ne sais pas, ce n'est pas moi qui ai décidé	4%	5%
Mon agence de voyages me l'a conseillé	2%	1%
J'ai vu une publicité attractive sur cette destination	2%	2%
J'ai reçu une newsletter	2%	0,70%
J'en ai entendu parler au journal TV	0,90%	1%
J'ai lu un article dans la presse	0%	1%
Un film tourné qui m'a donné envie d'y aller	0%	0%
J'étais déjà venu, et ça m'avait bien plu	0%	0,50%

LA PRÉDOMINANCE DU TOURISME D'AGRÈMENT, MAIS AUSSI DE NOMBREUX CURISTES

	Couserans	Ariège
Vacances, loisirs	80%	83%
Visite d'amis ou de la famille	19%	20%
Soins médicaux/Cures thermales	13%	7%
Autres raisons personnelles	4%	4%
Autres raisons professionnelles	2%	2%
Shopping	1%	1%
Pèlerinage/Voyage religieux, lieux de mémoire/commémoration historique	0,90%	0,80%
Formations/Études	0,80%	0,70%
Conférences/Congrès/Salons	0,20%	0,30%
Voyage de noces	0%	0%
Voyage de motivation organisé par votre société/Séminaire	0%	0%

But principal de séjour

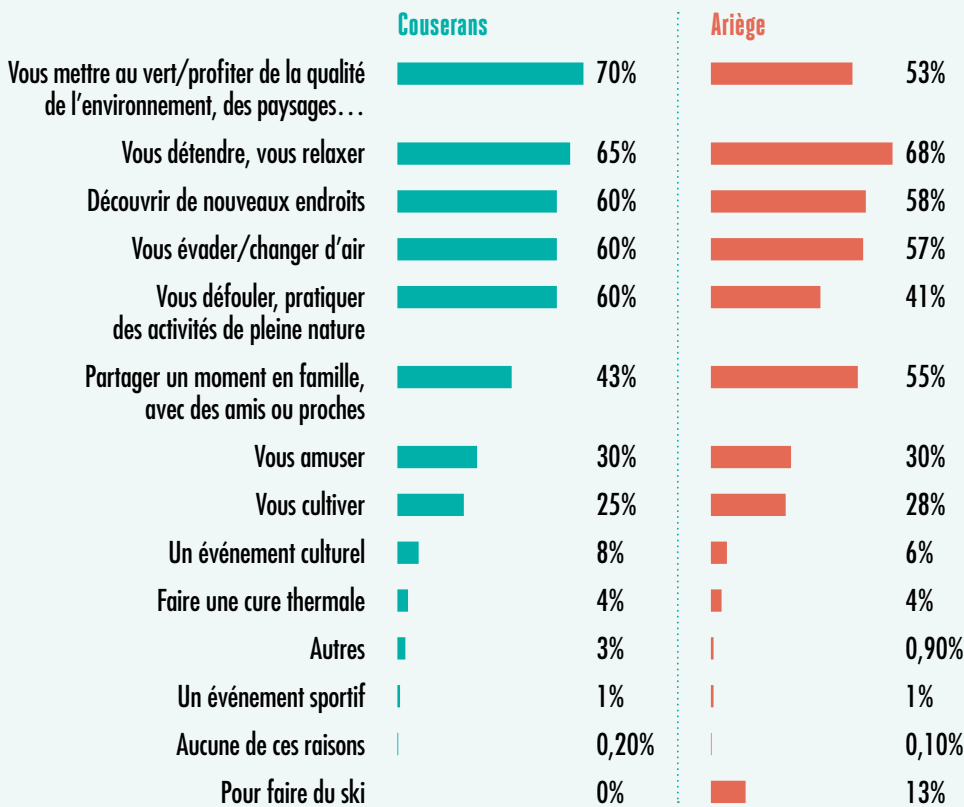
Logiquement, la clientèle touristique séjourne majoritairement en Couserans pour des motifs d'agrément (vacances, loisirs), mais également pour des motifs affinitaires.

Les soins médicaux/cures thermales représentent 13% des répondants, soit 6 points de plus que la norme ariégeoise, et 12 points de plus que la moyenne nationale. La part shopping est par contre faible par rapport à la moyenne nationale (1% contre 8% pour la norme nationale).



13% DES TOURISTES
viennent en Couserans pour
des soins médicaux/cures thermales.

MOTIVATION(S) DE SÉJOUR



Les paysages, la détente et la découverte au cœur des motivations de séjour dans le Couserans

La qualité de l'environnement, des paysages et la volonté de se mettre au vert sont des caractéristiques bien marquées dans le Couserans. C'est d'ailleurs la première motivation de séjour dans ce territoire alors qu'elle occupe la cinquième place dans le département.

Viennent ensuite des motivations autour de la détente et de la découverte.



70%

DES TOURISTES

viennent en Couserans pour se mettre au vert/profiter de la qualité de l'environnement, des paysages...

DE MULTIPLES SOURCES D'INFORMATION POUR PRÉPARER LE SÉJOUR

Source(s) d'information pour préparer le séjour

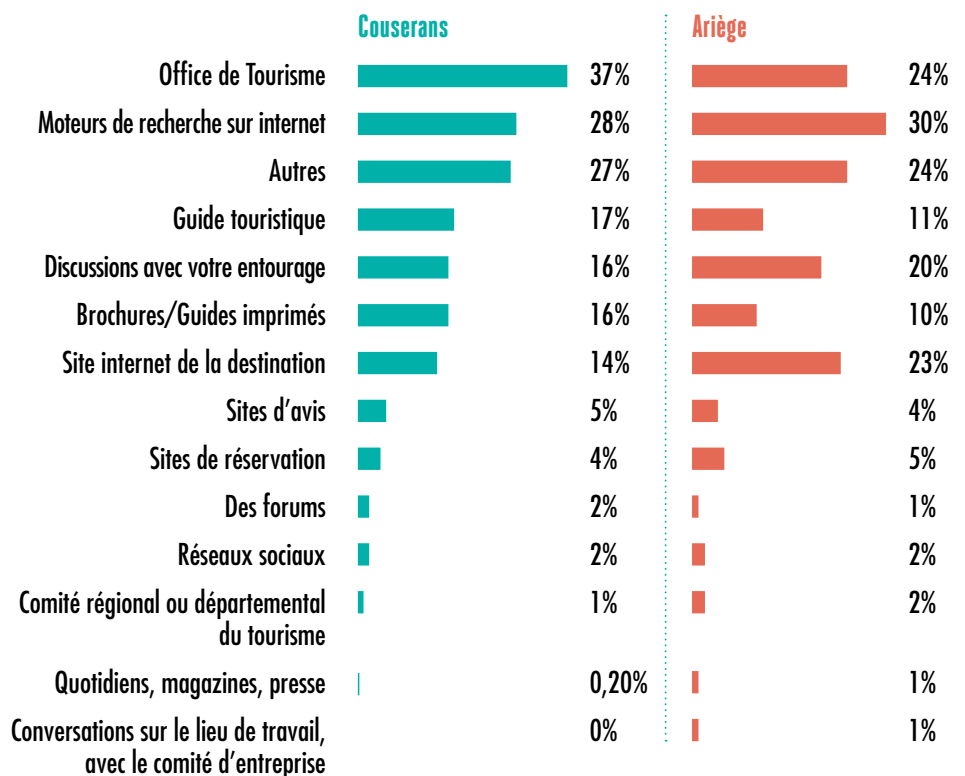
Les Offices de Tourisme sont cités par près d'un répondant sur quatre, une part beaucoup plus importante que la norme Ariège. Le web reste une source privilégiée (près de 3 touristes sur 10). Les guides touristiques sont davantage plébiscités par les touristes séjournant dans le Couserans (6 points de plus que la moyenne ariégeoise).



PLUS DE **1** TOURISTE SUR **3**
s'informe auprès des Offices de Tourisme.



42% DES TOURISTES
utilisent internet pour préparer leur séjour.



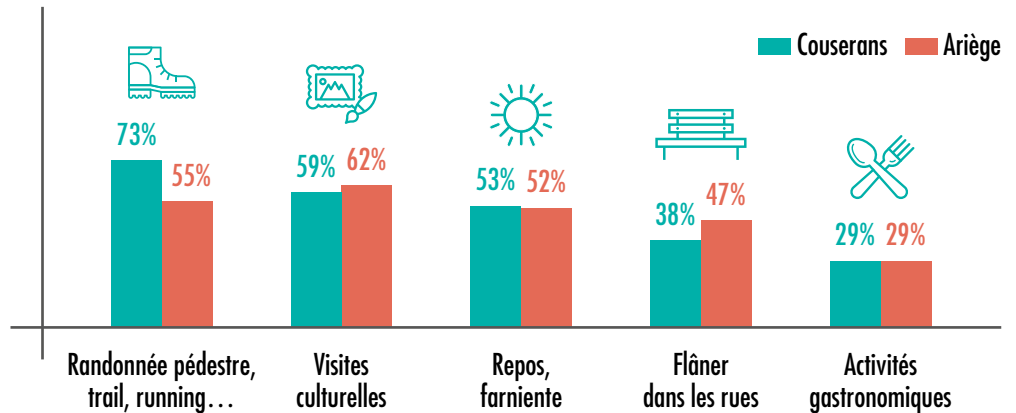
COMPORTEMENT EN SÉJOUR

3,8 ACTIVITÉS PRATIQUÉES EN MOYENNE PAR LES VISITEURS (ÉQUIVALENT À LA MOYENNE DÉPARTEMENTALE)

Top 5 des activités pratiquées :

La randonnée est l'activité privilégiée par plus de 7 touristes sur 10, soit 18 points de plus que la norme départementale. La randonnée est une spécificité ariégeoise puisqu'au niveau national elle est citée seulement par 16% des répondants.

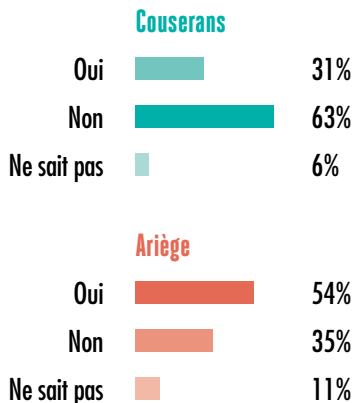
Les visites culturelles sont également plébiscitées. Les activités détente (« repos, farniente » ; « flâner dans les rues ») occupent une place importante.



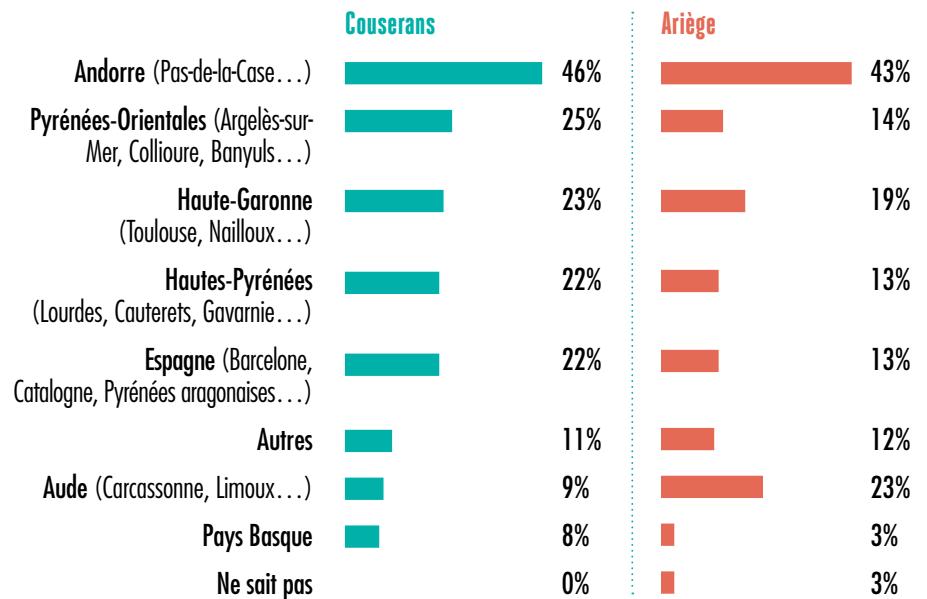
DES EXCURSIONS EN DEHORS DU TERRITOIRE DÉPARTEMENTAL

Autres lieux touristiques visités en dehors de l'Ariège

1 touriste sur 3 en séjour dans le Couserans a visité des lieux touristiques en dehors de l'Ariège, contre plus de la moitié si l'on compare avec la moyenne ariégeoise.



Si oui, lequel ou lesquels ?

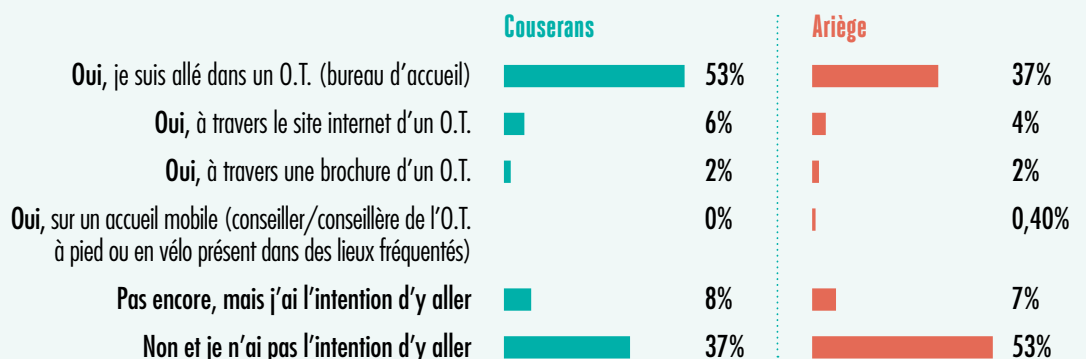


LE RÔLE CLEF DES OFFICES DE TOURISME

Contact avec les Offices de Tourisme (O.T.)

6 touristes sur 10 en séjour dans le Couserans se sont rendus dans un Office de Tourisme ou prévoient d'y aller.

Les touristes du Couserans sont largement ceux qui fréquentent le plus les bureaux d'informations, soit 16 points de plus que la moyenne ariégeoise.

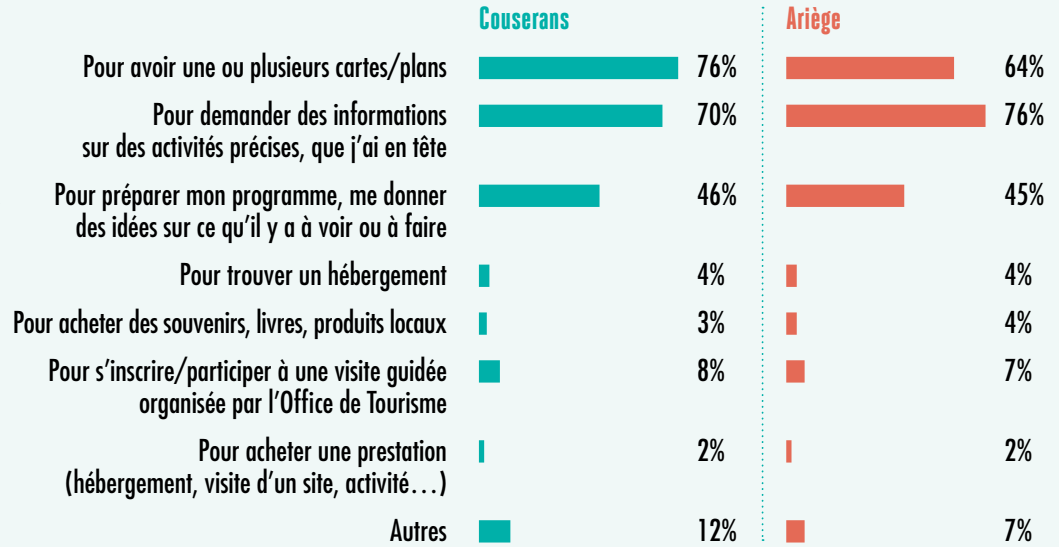


Motivations des visites d'un Office de Tourisme

Les visites sont motivées par les problématiques d'orientation (plans, carte). La recherche d'informations sur des activités que le touriste a en tête est aussi importante.

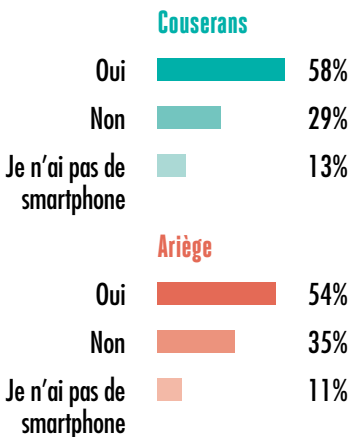


76% DES TOURISTES se rendent dans les Offices de Tourisme pour avoir une ou plusieurs cartes/plans.



LA MÉTÉO ET LA GÉOLOCALISATION SONT LES PRINCIPAUX CONTENUS CONSULTÉS

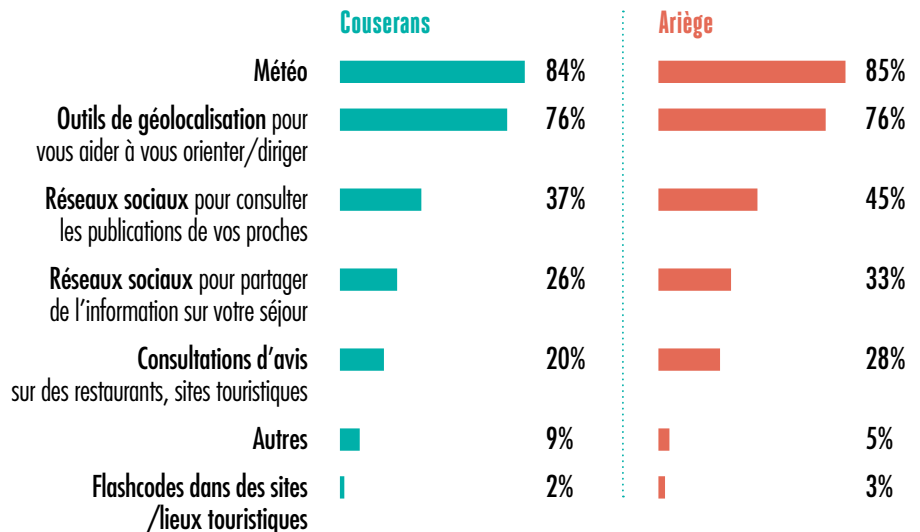
Utilisation d'applications sur Smartphone



PLUS DE **50%** DES TOURISTES utilisent les applications pour Smartphone.

Type(s) d'applications utilisés

Si la météo et la géolocalisation sont les principaux contenus utilisés, les réseaux sociaux sont aussi utilisés. La consultation d'avis concerne 20% des utilisateurs d'application, soit 8 points de moins que la norme ariégeoise. La mention « autres » fait fréquemment référence à des applications liées à la randonnée (RandoAriège ou Visorando).



Retrouvez l'intégralité de cette étude sur notre espace pro :



WWW.PRO-ARIEGEPYRENEES.COM

CONTACT

Observatoire touristique de l'Agence de Développement Touristique Ariège-Pyrénées

Edwige DANJOU-MARTINEZ
observatoire@ariegepyrenees.com - Tél : 05 61 02 06 96

ARIÈGE
TOURISME