



LES CHIFFRES CLÉS DU TOURISME ÉTÉ 2025

En Ariège Pyrénées

Hébergements
Sites touristiques
Activités outdoor
Flux touristiques



SAISON ÉTÉ 2025



Une activité globalement stable malgré une saison contrastée

L'activité touristique de la saison estivale 2025 apparaît globalement stable, avec une fréquentation contrastée selon les périodes. Le début de saison est plutôt encourageant : le mois de juin bénéficie d'un calendrier favorable, marqué par le week-end prolongé de Pentecôte et par de nombreux événements sportifs et culturels qui ont dynamisé l'activité touristique.

Le mois de juillet s'inscrit dans une dynamique plus habituelle, avec une première quinzaine relativement calme, puis un véritable démarrage de la saison autour du 20 juillet. La seconde partie du mois, marquée par une météo moins estivale, a toutefois pu freiner les réservations de dernière minute.

Le mois d'août reste globalement satisfaisant, avec une activité comparable à l'année précédente. La première quinzaine, marquée par des épisodes de fortes chaleurs, a été dynamique, tandis que la seconde moitié du mois, plus humide et moins estivale, a légèrement freiné la fréquentation.

Enfin, le mois de septembre présente une activité correcte mais en léger recul, dans un contexte de météo automnale peu propice aux déplacements touristiques. Les événements culturels, notamment les Journées européennes du patrimoine, ainsi que la clientèle groupe ont toutefois contribué à soutenir la fréquentation.

Dans l'ensemble, les professionnels observent une consommation touristique plus mesurée, avec une clientèle attentive à son budget et effectuant davantage d'arbitrages dans ses dépenses, notamment pour les activités de loisirs et la restauration.

SOMMAIRE

MÉTHODOLOGIE	P°4
LEXIQUE	P°5
LA FRÉQUENTATION DANS LES HÉBERGEMENTS	P°6
LES SITES TOURISTIQUES	P°16
LES ACTIVITÉS OUTDOOR	P°18
LE BIENS-ETRE ET LE THERMALISME	P°20
LA CLIENTÈLE TOURISTIQUE	P°21

Conception, réalisation et rédaction : Ariège Pyrénées Tourisme

Photos : Ivan Olivier ; Stephane Meurisse ; Via Ferrata ; Camping du Pays de Beille ; Village de vacances de Marc ; Refuge de Rulhe - (Ariège Pyrénées Tourisme)

Infographie : Flaticon

LE TERRITOIRE ARIÉGEAIS



DATES MARQUANTES DE LA SAISON

VACANCES SCOLAIRES ET JOURS FÉRIÉS FRANCAIS

VACANCES SCOLAIRES

Du 6 juillet au 31 août

JOURS FÉRIÉS

- Lundi 14 juillet
- Vendredi 15 août



VACANCES SCOLAIRES DES PRINCIPALES CLIENTÈLES ÉTRANGÈRES



ESPAGNE

Mi-juin → début septembre 2025



BELGIQUE

Juin → fin août 2025



GRANDE BRETAGNE

Fin juillet → début septembre



PAYS-BAS

Début juillet → fin août

MÉTHODOLOGIE

L'observation touristique nécessite de s'appuyer sur un large réseau de partenaires et d'associer différentes méthodes d'enquête dont l'objet est de recueillir les données utiles à la compréhension des phénomènes touristiques.

Enquêtes réalisées

par le GOTA (groupe d'observation touristique Ariège-Pyrénées)

Chaque mois, les prestataires sont interrogés via un questionnaire en ligne qui permet d'établir les notes de conjoncture mensuelles. Cette enquête est mutualisée avec le groupe d'observation touristique Ariège-Pyrénées et le CRTL. Ces enquêtes permettent de faire émerger le ressenti des professionnels sur leur activité ainsi que les tendances de consommation.

De plus afin de construire le bilan été, des enquêtes ont été menées auprès des professionnels : activités de loisirs, refuges et sites de visites. Elles ont été lancées en octobre 2021.

Enquêtes de fréquentation

Les enquêtes de fréquentation dans les hébergements (hôtellerie, hôtellerie de plein air, autres hébergements collectifs) sont menées en partenariat avec l'INSEE et le CRT Occitanie. Elles constituent un outil de mesure de la fréquentation française et étrangère.

L'INSEE collecte les données de fréquentation et fournit mensuellement et semestriellement les résultats bruts de ces enquêtes. Les données recueillies sont analysées par l'ADTAP afin d'alimenter la mesure de l'activité touristique.

Flux Vision Tourisme

Depuis 2014, l'ADTAP s'est dotée d'un dispositif innovant, récent et évolutif qui apporte une connaissance d'une grande richesse dans l'observation touristique : Flux Vision Tourisme.

Qu'est-ce que Flux Vision Tourisme ?

« Flux Vision Tourisme » est une solution développée par Orange Business permettant de convertir des millions d'informations techniques du réseau mobile Orange, en indicateurs statistiques afin d'analyser la fréquentation des territoires ainsi que les lieux de nuitées et d'excursions des populations.

Cette solution, a été coconstruite depuis 2013 avec ADN Tourisme, Fédération nationale des organismes institutionnels de tourisme. Elle s'appuie notamment sur :

- **Une segmentation** : qualification d'un mobile en « touriste », « résident », ... en tenant compte des durées et fréquences de séjour.
- **Un redressement** : passage d'un nombre de mobiles à un nombre de personnes en tenant compte d'un ensemble de facteurs comme le taux d'équipement en mobile et la part de marché d'Orange.

Les données sont rendues anonymes de manière stricte et irréversible conformément au RGPD et aux exigences de la CNIL

Note d'utilisation :

« Flux Vision Tourisme » est une méthode récente qui fait l'objet de travaux permanents d'optimisation tant dans les méthodes de production que de traitement. Les données sont donc sujettes à évoluer dans l'avenir.

LISTE DES PARTENAIRES

- Offices de Tourisme du département de l'Ariège
- Conseil départemental de l'Ariège
- Comité Régional du Tourisme et de Loisirs Occitanie
- ADN Tourisme

LEXIQUE

Ce glossaire présente les définitions des principaux indicateurs utilisés dans cette édition.

INDICATEURS GÉNÉRAUX

Nuitée touristique

Unité de mesure de la fréquentation touristique, désignant une nuit passée dans un hébergement par un touriste (ex. : deux personnes séjournant trois nuits dans un hôtel comptent ainsi pour six nuitées de même que six personnes ne séjournant qu'une nuit).

Taux d'occupation

Proportion des chambres, emplacements ou meublés occupés par rapport à l'offre disponible durant la période observée.

Durée moyenne de séjour

Exprime le rapport entre les arrivées et les nuitées. Elle est généralement exprimée en jours.

Hébergement marchand

Tout type d'hébergement qui implique une transaction commerciale et financière.

Hébergement non marchand

Hébergement qui n'implique pas de transaction commerciale ou financière. On y retrouve les résidences secondaires et l'hébergement gratuit chez des amis ou dans la famille.

Hébergement collectif

Auberges de jeunesse, centres internationaux de séjour, centres sportifs, résidences de tourisme, résidences hôtelières de chaîne, villages vacances, maisons familiales.



INDICATEURS FLUX VISION

Touriste

Personne qui n'est ni résidente, ni habituellement présente. Elle a passé au moins une nuitée sur le territoire pour tout motif et dans toute forme d'hébergement.

Excursionniste

Personne présente plus de 2H sur la zone d'observation ne réalisant pas de nuitées la veille et le soir du jour étudié et présente moins de 5 fois en journée sur les 15 derniers jours.

Résident

Personne dont la présence majoritaire est dans la zone d'observation et qui a réalisé au moins 22 nuits dans sa zone de présence majoritaire.

Habituellement présent

Personne qui n'est pas résidente de la zone d'observation mais qui a été vue de manière récurrente sur cette zone : plus de 4 fois sur des semaines différentes au cours des 8 dernières semaines.

LA FRÉQUENTATION DANS LES HÉBERGEMENTS

En France métropolitaine, la fréquentation dans les hébergements touristiques (hôtels, campings et autres hébergements collectifs de tourisme) est en **hausse** par rapport à 2024 (+3.7%).

Sur la région Occitanie, le volume de nuitées est stable.

La région se situe au 2ème rang des régions les plus fréquentées par les Français. Elle est le Top 1 des régions en 2025, devant Ile de France et Auvergne-Rhône-Alpes.

Sources : INSEE en partenariat avec la DGE et des partenaires régionaux, enquêtes réalisées par l'ADTAP auprès des gardiens de refuges et du club alpin français

LA FRÉQUENTATION HÔTELIÈRE

105 636

NUITÉES DE JUIN À SEPTEMBRE

↑ UNE HAUSSE DE **5%**
par rapport à la saison dernière

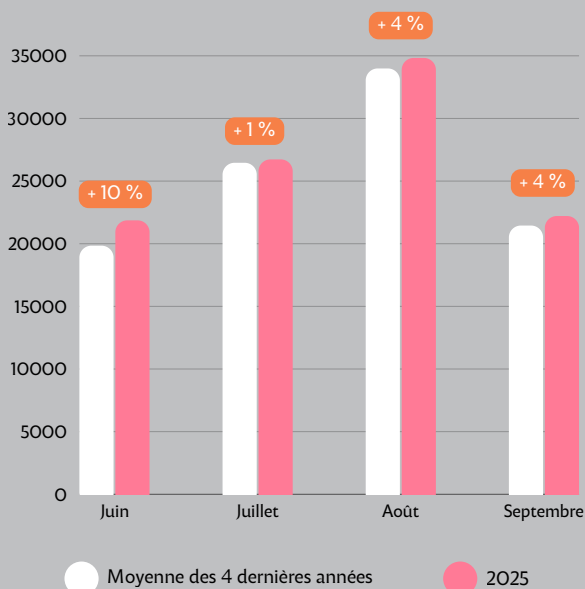
↑ UNE HAUSSE DE **4%**
par rapport à la moyenne
des 4 dernières années

En Occitanie, la fréquentation hôtelière est en hausse de 2 % par rapport à la saison 2024, tout comme en France métropolitaine (+4,4 %).

Les nuitées hôtelières dans le département de l'Ariège enregistrent une hausse de 5 % par rapport à l'année dernière.

Les nuitées progressent de 4 % par rapport à la moyenne des quatre dernières années pour la clientèle française et de 6% pour la clientèle étrangère.

On observe une augmentation de la durée moyenne de séjour, pour les clientèles françaises et étrangères, notamment au mois de juillet.

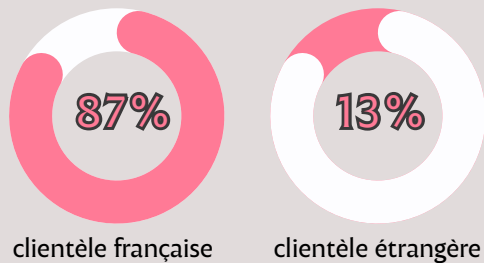


33%

NUITÉES EFFECTUÉES EN AOÛT

JUIN	: 21 %
JUILLET	: 25 %
AOÛT	: 33 %
SEPTEMBRE	: 21 %

UNE CLIENTÈLE MAJORITAIRE FRANÇAISE



La part de la clientèle française est en hausse de 7% par rapport à l'année précédente et de 4% par rapport à la moyenne des 4 dernières années.

Les nuitées de la clientèle étrangère sont en retrait par rapport à la saison dernière (-8%) mais enregistrent une hausse par rapport à la moyenne des 4 dernières années (+6%).

UNE LÈGÈRE AUGMENTATION DE LA DURÉE DE SÉJOUR

Juin	: 1.4 jour
Juillet	: 1.8 jour
Août	: 1.6 jour
Septembre	: 1.5 jour

DURÉE MOYENNE DE SÉJOUR DE LA CLIENTÈLE FRANÇAISE

1,6 jour

(contre 1.5 sur la moyenne des 4 dernières années)

La tendance observée ces dernières années s'inverse en 2025, avec un étirement de la durée moyenne de séjour.

En effet, la durée moyenne de séjour s'établit à 1,6 jour en moyenne sur l'ensemble de la saison, contre 1,5 jour sur la moyenne des quatre dernières années.

Cette progression est principalement portée par les mois de juillet et août, qui enregistrent les durées de séjour les plus élevées, avec respectivement 1,8 jour et 1,6 jour.

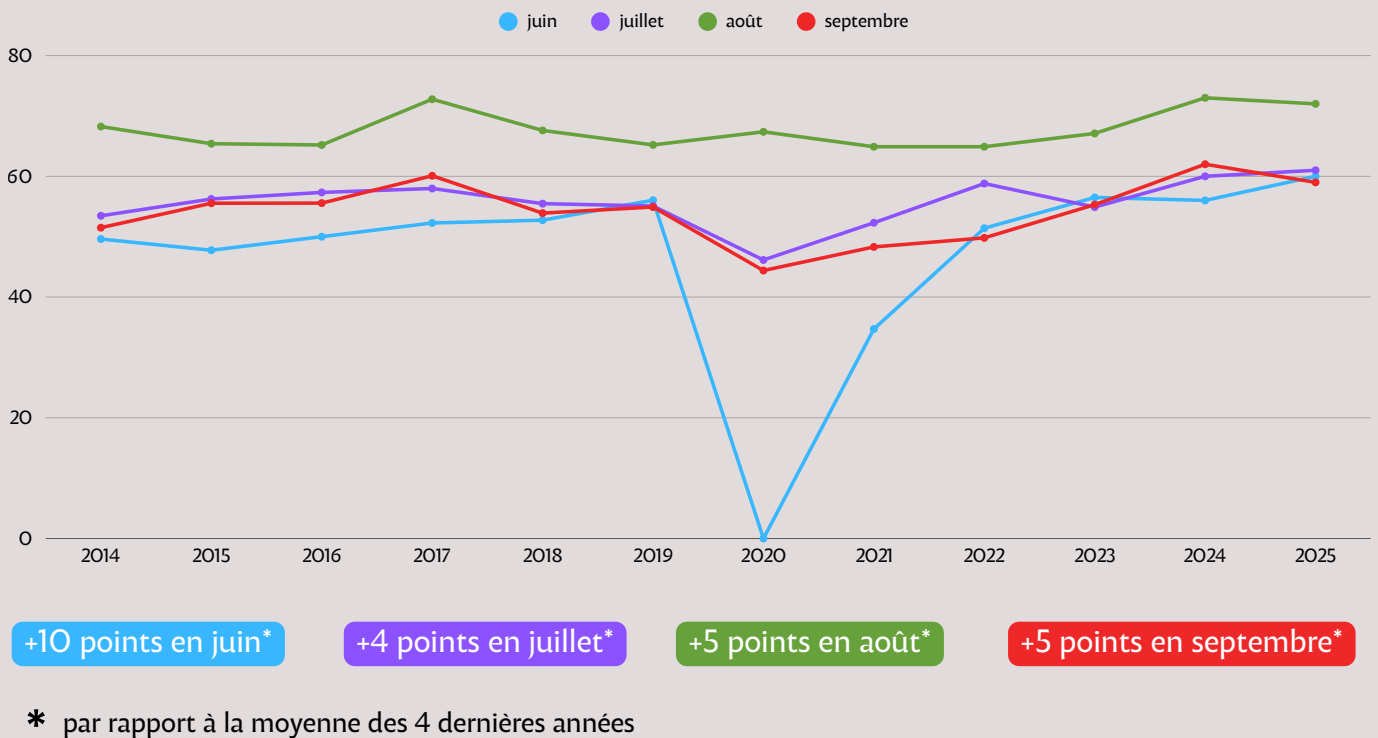
NOMBRE DE NUITÉES FRANÇAISES

	juin	juillet	août	sept
Moyenne des 4 dernières années	17 556	23 045	29 219	18 474
Saison 2025	19 487	22 820	29 918	19 178
Variation	+11 %	-1 %	+2 %	+4 %

NOMBRE DE NUITÉES ÉTRANGÈRES

	juin	juillet	août	sept
Moyenne des 4 dernières années	2 286	3 415	4 771	2 977
Saison 2025	2 377	3 911	4 911	3 033
Variation	+4 %	+15%	+3%	+2%

Un taux d'occupation en hausse de 6 points par rapport à la moyenne des 4 dernières années



LA FRÉQUENTATION DANS L'HÔTELLERIE DE PLEIN AIR

525 028

NUITÉES DE JUIN À SEPTEMBRE
(contre 501 662 en 2024)

↑ UNE HAUSSE DE **5%**
par rapport à la saison dernière

↑ UNE HAUSSE DE **13%**
par rapport à la moyenne
des 4 dernières années

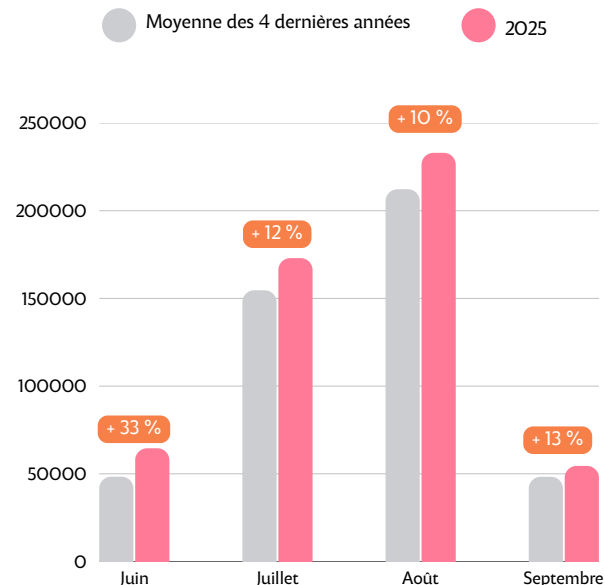
Sur la région Occitanie, la fréquentation est en hausse de 3% par rapport à la saison estivale 2024 et elle progresse également au niveau national (+3.2).

Au niveau départemental, la fréquentation est en hausse (+5%) par rapport à la saison dernière et également en comparaison avec la moyenne des 4 dernières années (+13%).

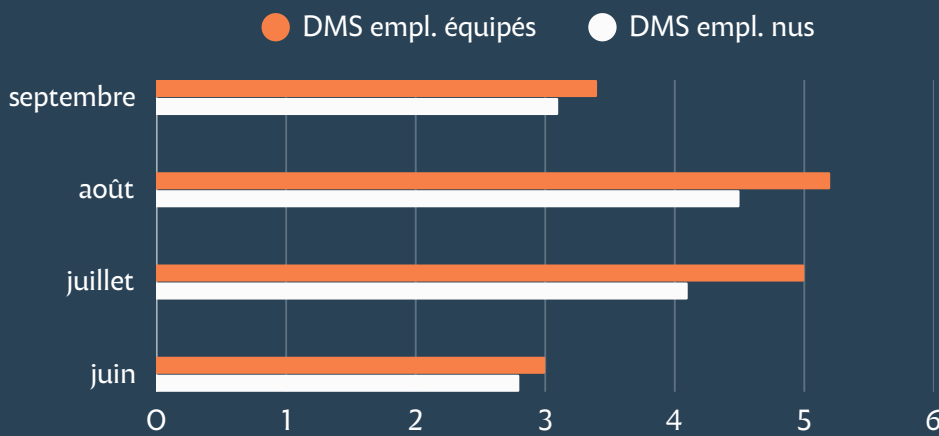
45%

NUITÉES
EFFECTUÉES
EN **AOÛT**

Juin : 12 %
Juillet : 33 %
Août : 45 %
Septembre : 10%



Des durées moyennes de séjour (DMS) plus longues en emplacements nus



DMS TOTAL

3.8 jours

3.6 en moyenne pour les emplacements nus

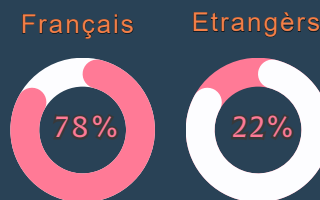
4.2 en moyenne pour les emplacements équipés

En comparaison avec la saison dernière, la durée moyenne de séjour reste globalement stable.

Le mois de juin enregistre une baisse de 3,3 %, tandis que le mois de juillet affiche une hausse de 2,3 %.

Les mois d'août et de septembre restent stables par rapport à 2024.

UNE CLIENTÈLE MAJORITAIREMENT FRANÇAISE



Le cœur de la saison estivale reste majeur avec 78% des nuitées réalisées sur les mois de juin à septembre.

Les mois de juin et septembre enregistre la plus forte hausse de nuitées avec respectivement +11% et +12% des nuitées par rapport à l'année dernière.

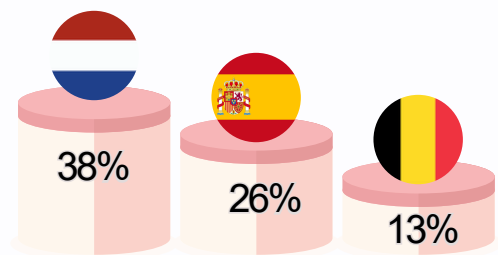
Le mois de juillet et d'août sont également en hausse avec respectivement +5% et +2% des nuitées.

Toutefois en comparant avec la moyenne des 4 dernières années, on relève une hausse de 13% des nuitées. C'est le mois de juin qui comptabilise la plus forte hausse avec +33% des nuitées.

Les nuitées de la clientèle française enregistrent une hausse (+4%) en comparaison avec la saison précédente. C'est le mois de septembre qui est le plus marqué par cette hausse (+10% des nuitées).

Les nuitées de la clientèle étrangère sont en hausse de 9% par rapport à la saison dernière et de 40% par rapport à la moyenne des 4 dernières années. Ce sont les mois de juin et septembre qui comptabilisent la plus forte hausse (+20% pour juin et +19% des nuitées pour septembre).

Top 3 des clientèles internationales



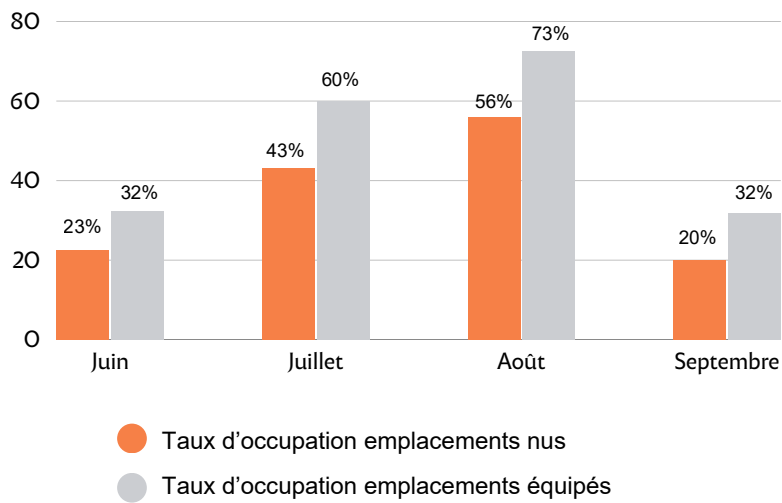
Nombre de nuitées françaises en hausse

	juin	juillet	août	sept
Moyenne des 4 dernières années	38 990	126 922	176 746	39 254
Saison 2025	47835	133925	186464	42238
Variation	23%	6%	5%	8%

Nombre de nuitées étrangères en hausse

	juin	juillet	août	sept
Moyenne des 4 dernières années	9 373	27 715	35 499	9 044
Saison 2025	16710	39056	46535	12266
Variation	78%	41%	31%	36%

Un meilleur taux d'occupation pour les emplacements équipés



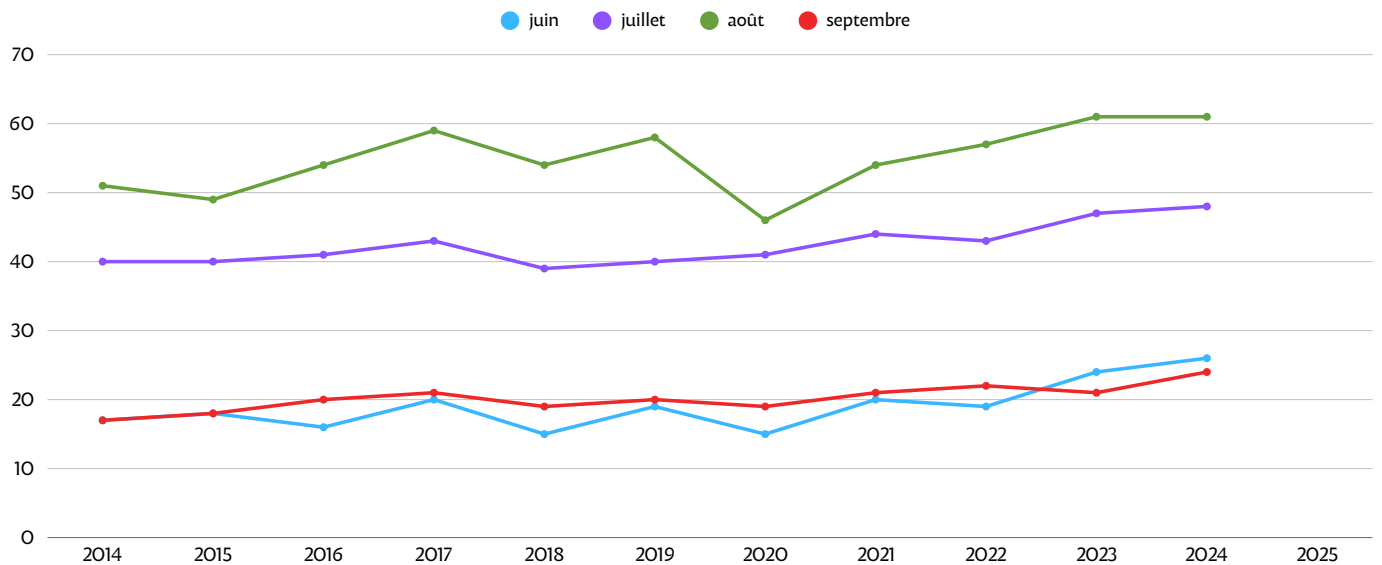
35%

EN MOYENNE POUR LES
EMPLACEMENTS **NUS** SUR
LA SAISON ESTIVALE

49%

EN MOYENNE POUR LES
EMPLACEMENTS **ÉQUIPÉS** SUR
LA SAISON ESTIVALE

Un taux d'occupation en hausse de 5 points par rapport à la moyenne des 4 dernières années



+6 points en juin*

+5 points en juillet*

+6 points en août*

+3 points en septembre*

* par rapport à la moyenne des 4 dernières années





LA FRÉQUENTATION DANS LES HÉBERGEMENTS COLLECTIFS

Sur la région Occitanie, les nuitées des autres hébergements collectifs de tourisme (résidences hôtelières, villages vacances, auberges de jeunesse) sont en hausse de 5% par rapport à 2024.

Sur le département, les nuitées sont restées stables (120 956 nuitées touristiques en 2024) par rapport à la saison dernière et elles sont en baisse de 13% en comparaison avec la moyenne des 4 dernières années.

121 379

NUITÉES DE JUIN À SEPTEMBRE

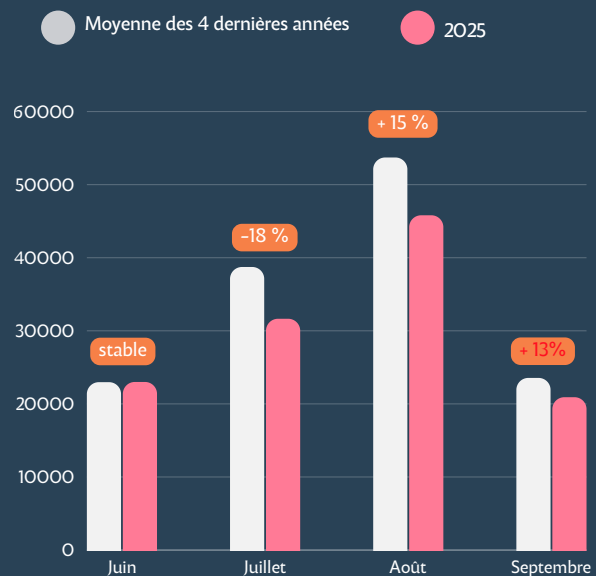
dans les résidences de tourisme et villages vacances

- **STABLE**
par rapport à la saison dernière
- **UNE BAISSÉ DE 13%**
par rapport à la moyenne des 4 dernières années

38%

NUITÉES EFFECTUÉES EN AOÛT

JUIN	: 19 %
JUILLET	: 26 %
AOÛT	: 38 %
SEPTEMBRE	: 17 %



Un raccourcissement de la durée de séjour

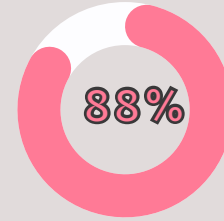
DURÉE MOYENNE DE SÉJOUR

3.9 jours

(contre 4.1 sur la saison dernière)

Juin	: 3.1 jours
Juillet	: 3.9 jours
Août	: 4.7 jours
Septembre	: 3.7 jours

Une clientèle majoritairement française



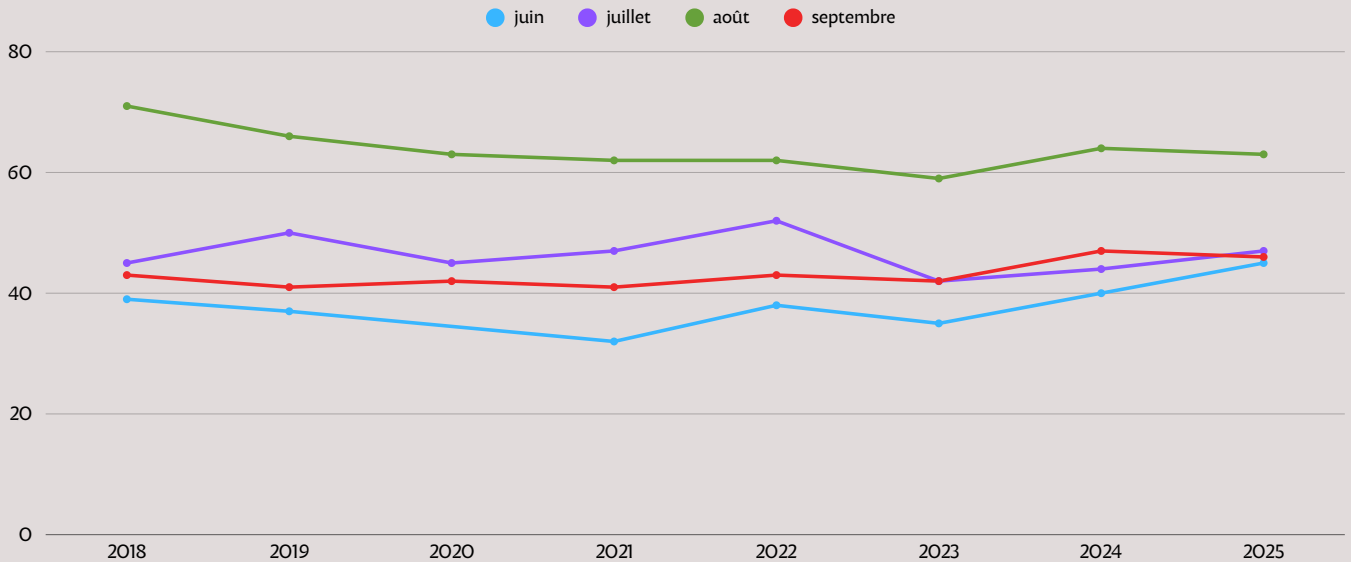
clientèle française



clientèle étrangère

Un taux d'occupation en hausse de 3 points

par rapport à la moyenne des 4 dernières années



+8 points en juin*

+1 point en juillet*

+2 points en août*

+3 points en septembre*

* par rapport à la moyenne des 4 dernières années



LA FRÉQUENTATION DANS LES REFUGES

26 900
NUITÉES

+11 % des nuitées par rapport à la moyenne des 4 dernières années

→ **STABLE**
par rapport à la saison dernière

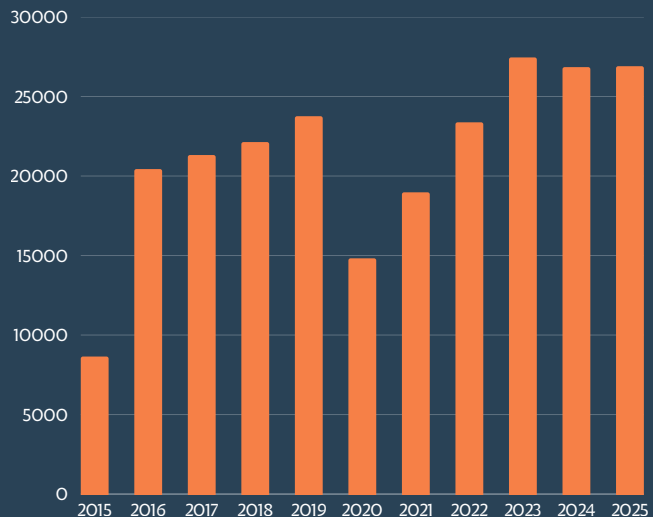
→ **UNE HAUSSE DE 11%**
par rapport à la moyenne des 4 dernières années

Dans la continuité de l'année précédente, les refuges ont attiré une clientèle nombreuse.

Toutefois, les refuges restent stables en termes des nuitées touristiques en comparaison avec l'année précédente.

La météo maussade et pluvieuse du printemps a été défavorable à la randonnée.

Néanmoins, les nuitées sont en hausse de 11% en comparaison avec la moyenne des 4 dernières années.



$\frac{2}{3}$ de nuitées en juillet et août

JUIN	: 16 %
JUILLET	: 30 %
AOÛT	: 36 %
SEPTEMBRE	: 18 %

Des tendances de consommation qui évoluent



Une progression du bivouac observée autour des refuges.

Une fréquentation du milieu naturel en hausse, avec une activité soutenue dès le début de saison et moins de périodes creuses.

Une clientèle extérieure au refuge parfois moins autonome, sollicitant davantage les services proposés (sanitaires, restauration...).

Une évolution des usages du refuge par les randonneurs en bivouac, davantage perçu comme un point de restauration ponctuel.

LE LOCATIF SUR LES PLATEFORMES COLLABORATIVES

Les données des plateformes collaboratives enrichissent la connaissance de l'offre touristique. Le dispositif Lighthouse permet d'obtenir les informations récupérées via web scrapping sur les plateformes Airbnb, homestay, booking. Pour éviter les doublons, l'offre et la fréquentation ne sont analysées que sur la plateforme Airbnb et que sur les annonces qui proposent des réservations de 30 jours maximum (écarter les contrats mobilité).

Source : Lighthouse, traitement ADT Ariège Pyrénées

3 810

ANNONCES disponibles en moyenne sur la saison

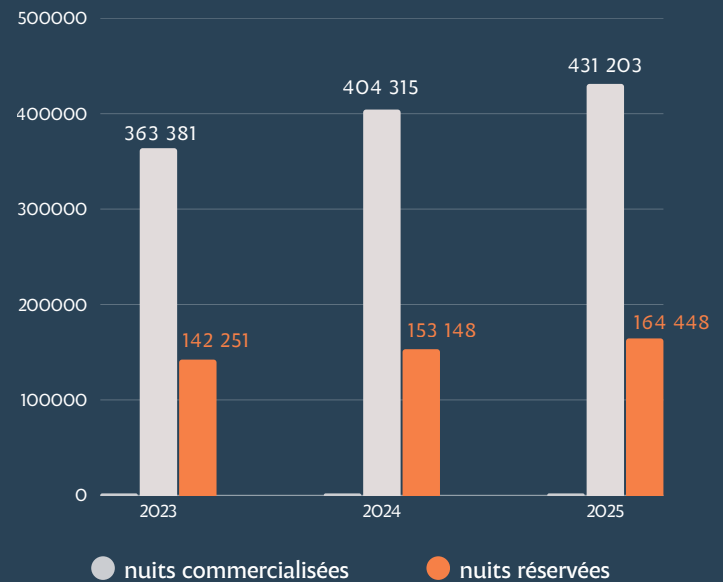
431 203

NUITS COMMERCIALISÉES
(volume de nuits disponibles à la location),
Soit **+7%** par rapport à la saison estivale 2024

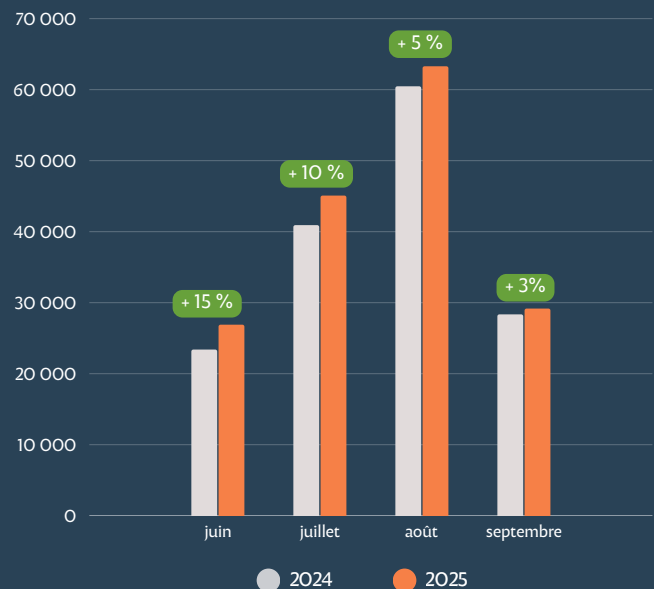
164 448

NUITS RÉSERVÉES
Soit **+7%** par rapport à la saison estivale 2024

Evolution du nombre de nuits commercialisées et réservées



Evolution des nuitées réservées : **+7%** par rapport à la saison précédente



PERFORMANCE DES HÉBERGEMENTS COMMERCIALISÉS SUR LES PLATEFORMES

92 €

TARIF MOYEN AFFICHÉ

(contre 94 € en moyenne sur la saison estivale 2024)

38 %

TAUX D'OCCUPATION MOYEN

3.6

DURÉE MOYENNE DE SÉJOURS

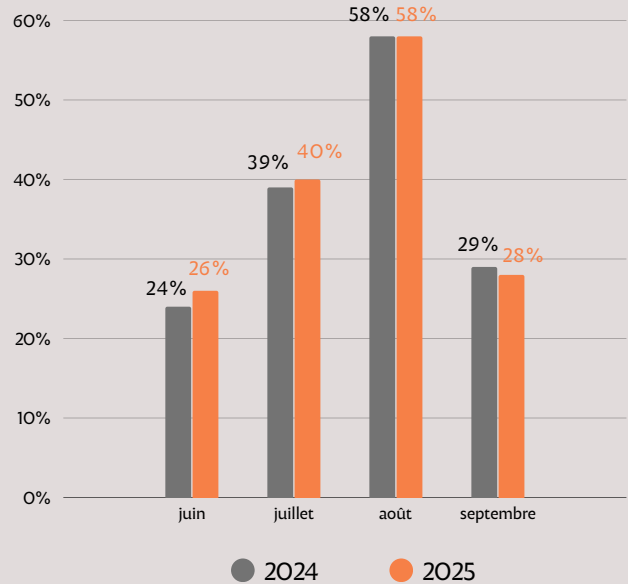
(contre 3.7 jours en 2024)

19 914 343 €

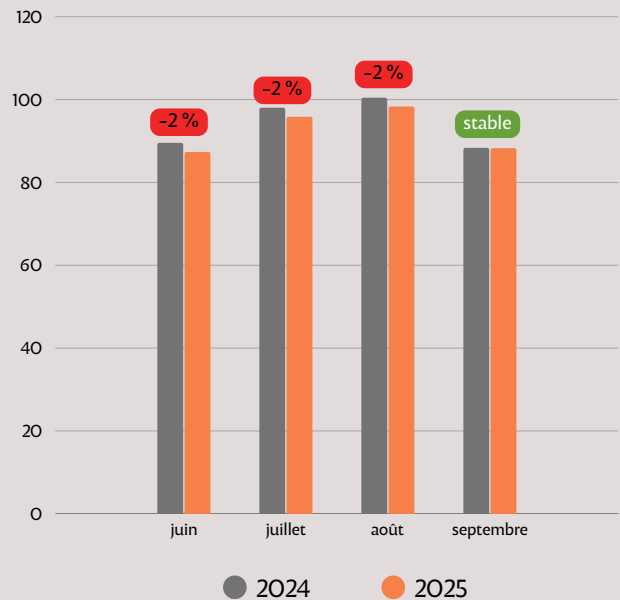
DE REVENUS GÉNÉRÉS SUR LA SAISON

Soit +4% par rapport à la saison estivale 2024

Un taux d'occupation stable par rapport à la saison précédente



Evolution du tarif moyen journalier



À RETENIR :

Il faut noter que le ratio entre les nuitées réservées et les nuitées commercialisées se maintient, les deux indicateurs ayant progressé de manière parallèle.

Le volume des nuits disponibles augmente de 7% par rapport à 2024.

Le volume des nuits réservées en plateforme est supérieur à 2024 de 7%. A noter que le mois de juin enregistre une hausse de 15%.

Le taux d'occupation moyen est de 38%, il est resté stable en comparaison à la saison dernière. Le mois d'août performe avec un taux d'occupation de 58%.

LA FRÉQUENTATION DES SITES TOURISTIQUES

Sur l'ensemble de la saison estivale, près des 2/3 des gestionnaires de sites de visite se déclarent satisfaits de leur activité, malgré une fréquentation contrastée selon les périodes.

Le mois de juin a été principalement porté par la clientèle groupe, notamment scolaire, même si certains sites ont été pénalisés par les conditions météorologiques et une fréquentation encore timide en début de saison.

Le début du mois de juillet reste relativement calme, avec une activité qui se dynamise progressivement à partir de la troisième semaine. Certains sites enregistrent alors une fréquentation en hausse, bien que les réservations de dernière minute et la sensibilité aux conditions météo restent très marquées.

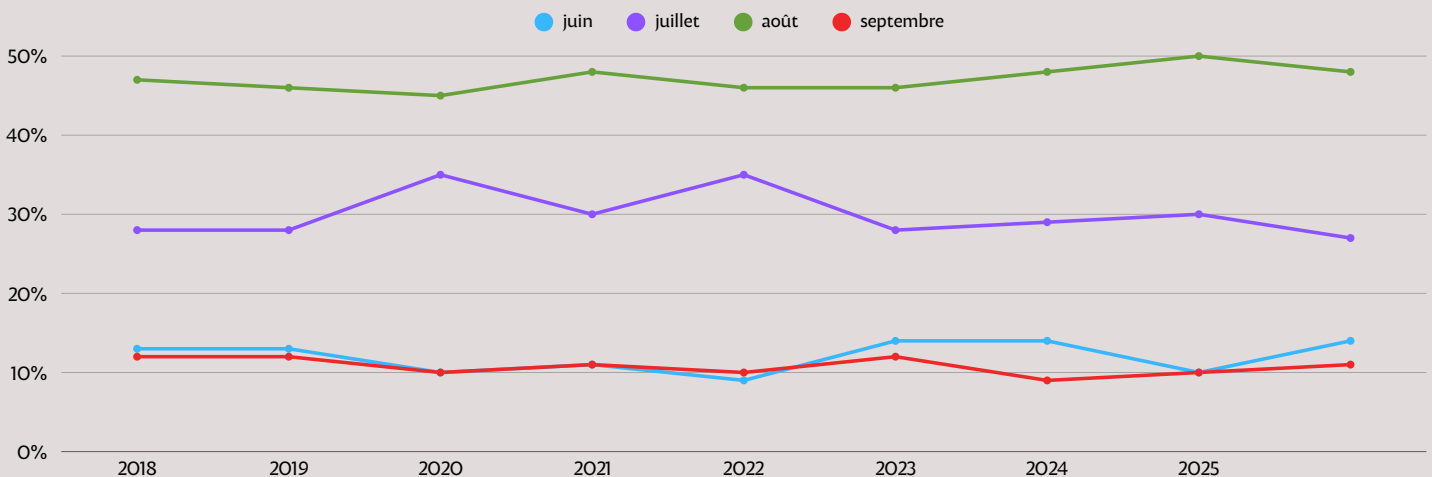
Le mois d'août présente une activité globalement stable mais contrastée, marquée par des épisodes de fortes chaleurs et d'orages qui ont pu freiner la fréquentation sur certaines journées. La présence d'une clientèle de proximité et étrangère, notamment espagnole, a toutefois contribué à soutenir l'activité sur plusieurs sites. Enfin, le mois de septembre reste satisfaisant, porté par la clientèle groupe et les événements culturels, notamment les Journées européennes du patrimoine, qui ont participé à maintenir la fréquentation en fin de saison.



300 000

ENTRÉES VENDUES
sur la saison estivale

Evolution de la répartition de la fréquentation des sites de visite sur la saison estivale 2025



Le poids du mois d'août représente **48%** de la fréquentation des sites de visite.

Note méthodologique : La répartition de la fréquentation a été mesurée sur une base fixe de 7 sites de visite.

Sites ayant plus de 1500 entrées durant la saison estivale 2025

	2024	2025	Moyenne des 4 dernières années	Evolution N-4
Au Pays des Traces à Saint-Lizier	NC	NC	1 631	
Boutique des Colporteurs à Soueix-Rogalle	2 430	1 654	2 221	- 26%
Château de Foix	60 784	68 727	64 822	+ 6%
Château de Lordat	5 869	4 957	4 313	- 7%
Château de Montségur	21 366	NC	21 746	
Château de Seix	2 157	NC	2 959	
Domaine des oiseaux à Mazères	NC	NC	11 107	
Ferme aux bisons à Lapenne	NC	NC	5 525	
Ferme aux reptiles de La Bastide de Sérou	977	NC	4 098	
Ferme Mohair des Pyrénées à Camarade	1 746	1 823	1 882	- 3%
Forges de Pyrène à Montgaillard	17 394	18 534	15 853	+ 17%
Grotte de Bedeilhac	8 679	13 025	8 269	+ 58%
Grotte de Niaux	18 257	19 661	17 250	+18%
Grotte et Musée du Mas d'Azil	27 707	29 212	29 683	+18%
Grotte de la Vache	5 869	4 198	1 467	
Maison des loups à Orлу	25 094	16 950	13 186	+ 29%
Maison des patrimoines, Le Barri	2 305	NC	2 210	
Mountaneô à Orлу	2 748	3 103	1 341	
Musée du palais des évêques à Saint-Lizier	8 640	9 736	8 881	+ 10%
Musée du textile et du peigne en corne à Lavelanet	2 163	1 849	1 798	+ 3%
Parc de la préhistoire de Tarascon sur Ariège	34 241	36 524	36 719	- 1%
Rivière souterraine de Labouiche	52 262	57 027	43 011	+ 33%
Talcaneô - Luzenac	9 453	10 350	7 085	+ 46%
XPLORIA au Mas d'Azil	8 286	NC	8 978	

*Pour Mountaneô et Talcanéo, sites ouverts depuis 2023, la comparaison est faite avec les 2 dern ann

LES ACTIVITÉS DE LOISIRS

Plus des 2/3 des professionnels d'activités outdoor se déclarent globalement satisfaits de la saison estivale, même si l'activité reste irrégulière. La fréquentation a été fortement dépendante des conditions météorologiques, alternant épisodes de forte chaleur et périodes pluvieuses, rendant l'activité parfois difficile à anticiper pour les prestataires de plein air.

La clientèle étrangère a toutefois été bien présente et a contribué à soutenir l'activité sur certaines périodes. Malgré cela, plusieurs professionnels observent une baisse du pouvoir d'achat de la clientèle, qui se traduit par une réduction du nombre d'activités pratiquées durant le séjour.

Ainsi, la saison apparaît contrastée, marquée par une fréquentation variable selon les semaines, les conditions météo et le budget.

LES ACTIVITÉS D'ÉTÉ DES STATIONS EN JUILLET ET AOÛT



Les stations d'Ax 3 Domaines, les Monts d'Olmes et Guzet proposent des activités durant les mois de juillet et août. L'activité mountain kart enregistre une énorme hausse de +37% par rapport à la saison 2024.



PIÉTONS TELECABINE - TÉLÉSIÈGE

23 165 forfaits

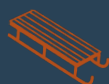
soit -2% par rapport à l'année précédente



VTT DE DESCENTE

3 423 forfaits descentes

soit +3% par rapport à l'année précédente



LUGE GUZET EXPRESS

8 224 forfaits descentes en luge

stable par rapport à l'année précédente



MOUNTAIN KART

7 191 forfaits descentes

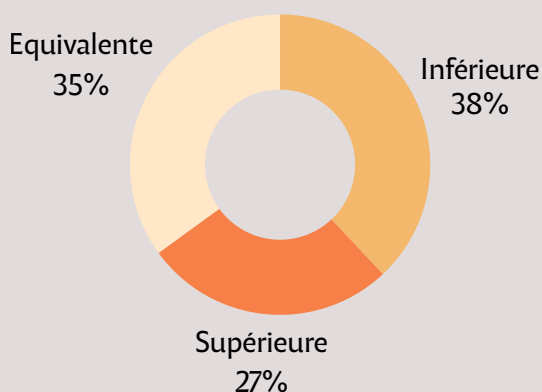
soit +37% par rapport à l'année précédente



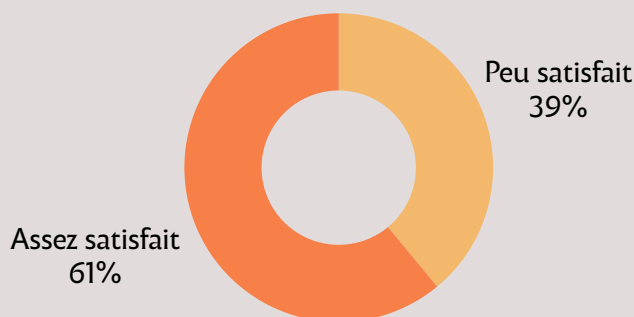
ZOOM SUR LES ACTIVITÉS

Source : enquête réalisée auprès des professionnels d'activités de loisirs par l'ADTAP

2/3 des professionnels jugent leur activité supérieure à équivalente à la saison précédente



61 % des professionnels sont assez satisfaits de la saison



TENDANCES DE CONSOMMATION

- Une fréquentation très dépendante des conditions météorologiques, rendant l'activité des prestataires de plein air plus incertaine.
- Des dépenses de loisirs maîtrisées, avec des visiteurs qui réalisent moins d'activités pendant leur séjour.
- Des réservations souvent réalisées à la dernière minute, en fonction de la météo et de la fréquentation.
- Une concentration de l'activité en juillet et août.
- Une présence notable de clientèles étrangères sur certains sites, notamment espagnoles.

UNE OFFRE DIVERSIFIÉE

ACCROBRANCHE ET PARCOURS AVENTURE

6 accrobranches / parcours aventure
3 grimpe d'arbre

CANOE KAYAK, RAFTING

12 structures canoe kayak
10 structures rafting

PARAPENTE

4 structures

BASES NAUTIQUES

5 bases nautiques

CANYONING, ESCALADE, SPÉLÉOLOGIE

14 structures escalade
7 structures spéléologie
18 canyoning

ACCOMPAGNEMENT

Plus de 50 structures équestres
plus de 50 accompagnateurs rando/VTT
1 structure trottinettes électriques

GOLF : 1 structure

AUTRES ACTIVITÉS

2 muscher cani-rando
3 structures Paint Ball

LE BIEN ÊTRE ET THERMALISME

3 stations thermales accueillent des curistes en Ariège. En complémentarité, deux espaces de bien être complètent cette offre. Les cures thermales restent stables en termes de fréquentation par rapport à l'année précédente. Les espaces bien être enregistrent une hausse des prestations par rapport à 2024. Le poids du mois d'août représente 44% des entrées dans les centres thermoludiques.

Source : Enquêtes réalisées auprès des établissements thermaux, Groupe Observatoire tourisme Ariège, données provisoires en attente consolidation

CURES THERMALES

3 300

ASSURÉS SOCIAUX
de juin à septembre

(assurés sociaux ayant suivi une cure
de 18 jours sur prescription médicale)



LE NOMBRE DE CURES THERMALES
reste **stable** par rapport à la saison
dernière

UNE **HAUSSE**
du nombre de cures thermales par
rapport à la moyenne des 5 dernières
années

 **12%**

PRESTATIONS BIEN ÊTRE

41 000

PRESTATIONS BIEN-ÊTRE
SUR LA SAISON ESTIVALE

SOIT UNE **HAUSSE** DE

 **9%**

par rapport à la saison d'été dernière

SOIT UNE **HAUSSE** DE

 **20%**

par rapport à la moyenne des 5
dernières années

LA CLIENTÈLE TOURISTIQUE

La fréquentation touristique est mesurée à l'aide de l'outil Flux Vision Tourisme*. L'analyse des données a permis notamment de déterminer le nombre de nuitées touristiques de la saison estivale 2025 (de juin à septembre) l'origine de la clientèle ainsi que les excursionnistes.

*définition de la méthodologie Flux Vision Tourisme en page 4
Source : Flux Vision - Orange Business

LES NUITÉES TOURISTIQUES

Les nuitées touristiques correspondent aux nuitées effectuées en hébergements marchands et en hébergements non marchands.

Nombre de nuitées touristiques
entre juin et septembre

3 721 000
nuitées



3 020 000

**NUITÉES EFFECTUÉES
PAR DES TOURISTES**

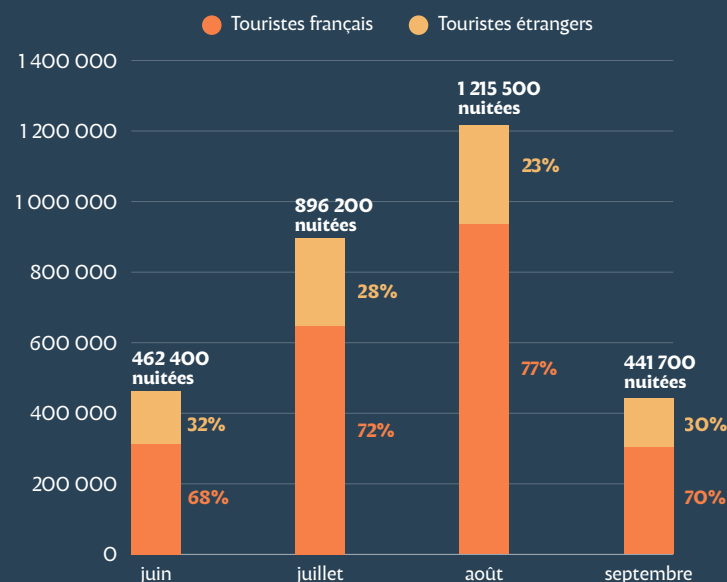
(-1 % en comparaison avec
la saison dernière)

705 000

**NUITÉES EFFECTUÉES PAR DES
PERSONNES HABITUELLEMENT
PRÉSENTES**

(personnes n'habitant pas sur le département mais y séjournant comme les résidents secondaires avec de fréquents séjours, les étudiants ou travailleurs y venant pour la semaine)

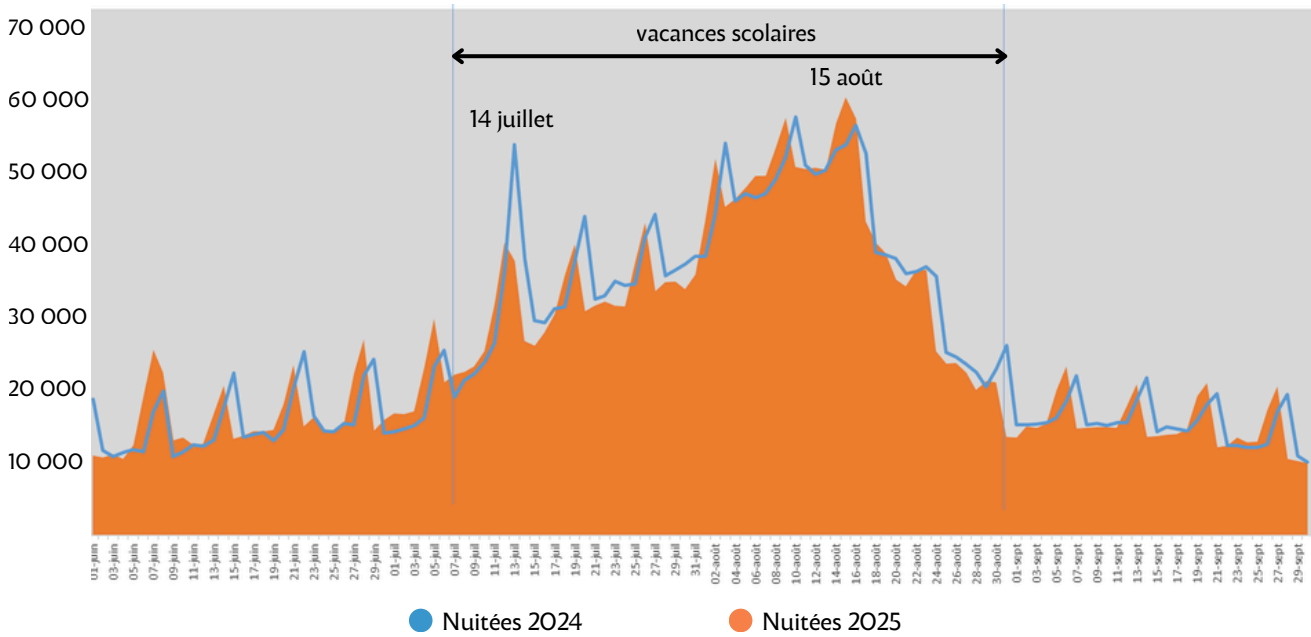
73 % des nuitées touristiques d'origine française (73% en 2024)



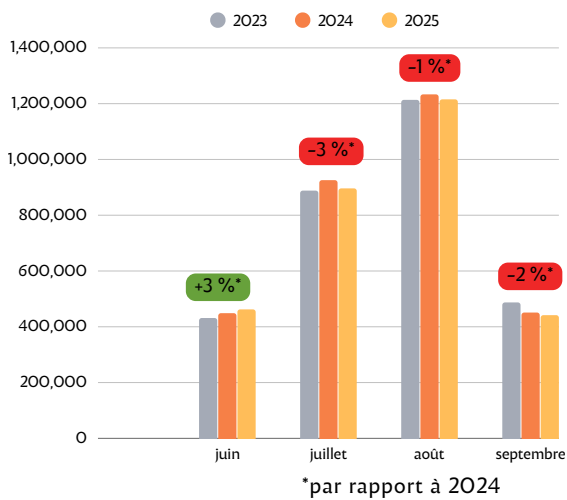
Un mois d'août toujours aussi performant

FRÉQUENTATION EN AOÛT	Mois	Pourcentage
40%	Juin	: 15 %
	juillet	: 30 %
	août	: 40 %
	septembre	: 15 %

Nuitées hebdomadaires de la clientèle française et étrangère



Evolution des nuitées touristiques françaises et étrangères



Juin a été marqué par une météo peu clémente en début de mois, avant d'évoluer vers des conditions estivales puis caniculaires en fin de période, favorables aux déplacements touristiques. Les nuitées touristiques sont en légère hausse de 3 % par rapport à l'année précédente.

L'activité touristique du mois de juillet est conforme aux tendances observées ces dernières années, avec une première quinzaine plutôt calme et un véritable démarrage autour du 20 juillet. La météo peu estivale durant la seconde moitié du mois n'a pas favorisé les réservations de dernière minute. On enregistre ainsi une légère baisse de 3 % des nuitées touristiques par rapport à l'année précédente.

L'activité du mois d'août est conforme aux tendances habituelles. La météo a été marquée par des vagues de chaleur en première quinzaine, suivies d'une seconde quinzaine plus humide et moins estivale. Les nuitées touristiques restent globalement stables par rapport à l'année précédente (-1 %).

Le mois de septembre se distingue par des températures automnales, peu propices aux déplacements touristiques. Les nuitées touristiques enregistrent ainsi une légère baisse de 2 % par rapport à l'année précédente.

Top 3 dates des nuitées

1 Vendredi 15 août
58 300 nuitées

2 Samedi 9 août
55 600 nuitées

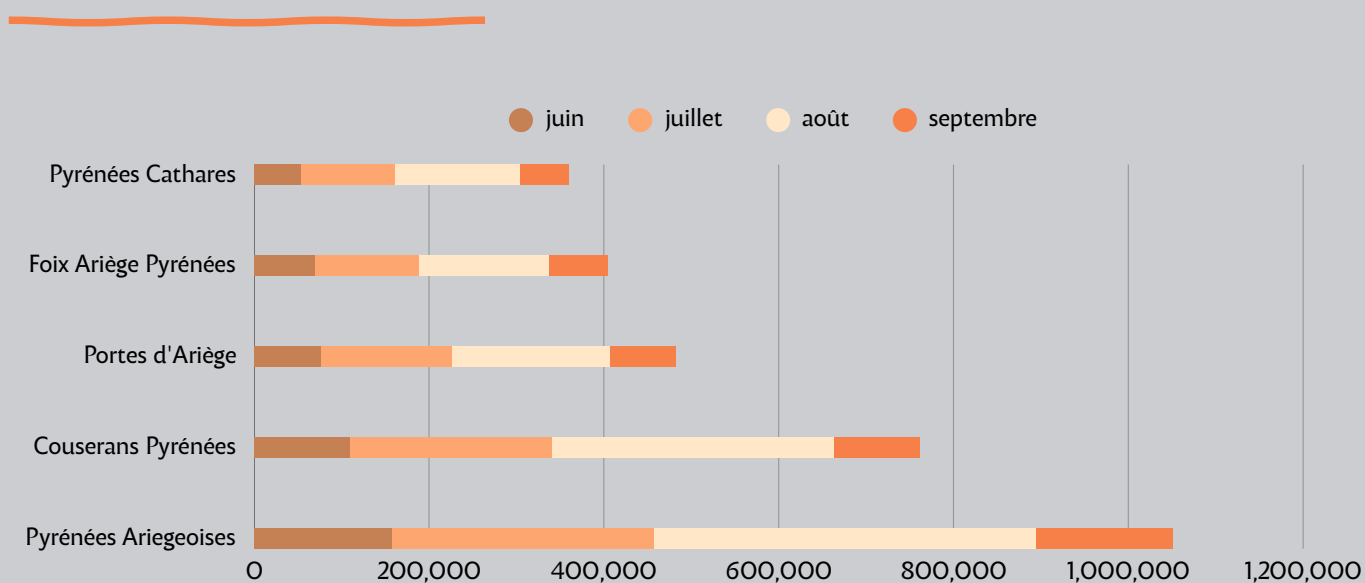
3 Samedi 16 août
55 500 nuitées

24 800

NUITÉES TOURISTIQUES
EN MOYENNE PAR JOUR

(contre 25 000 en 2024)

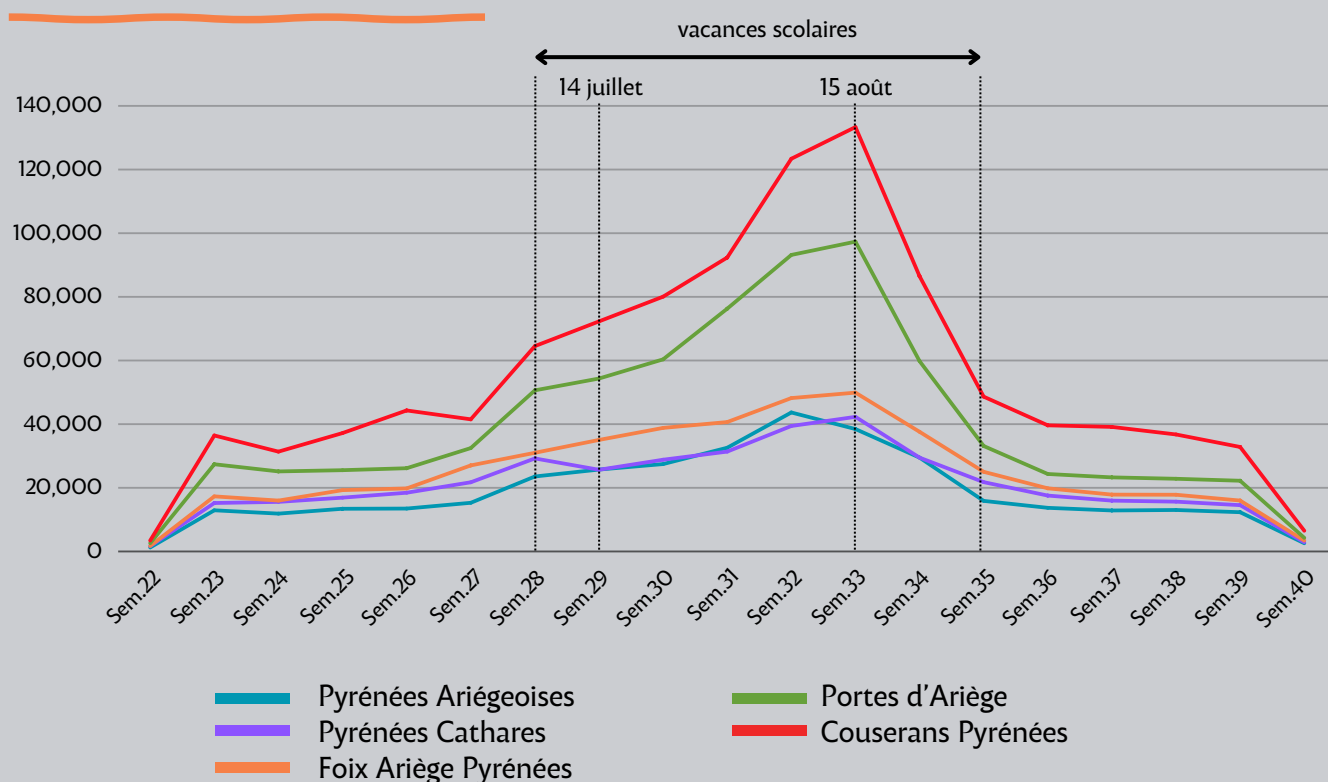
Répartition des nuitées touristiques selon les territoires



Les Pyrénées Ariégeoises comptabilisent 34% des nuitées touristiques départementales, le Couserans 25%, les Portes d'Ariège 16%, Foix Ariège Pyrénées 13% et les Pyrénées Cathares 12%.

Par rapport à la saison dernière, les destinations Couserans, Pyrénées Cathares, Foix Ariège Pyrénées et Pyrénées Cathares restent stables en termes de nuitées. Les destinations des Pyrénées Ariégeoises et de Portes d'Ariège enregistrent une baisse modérée avec respectivement -4% et -3% des nuitées touristiques.

Répartition hebdomadaire des nuitées touristiques selon les territoires



ORIGINE DE LA CLIENTÈLE TOURISTIQUE

LA CLIENTÈLE FRANÇAISE

Nombre de nuitées touristiques
de la clientèle française

2 208 400

NUITÉES

STABLE

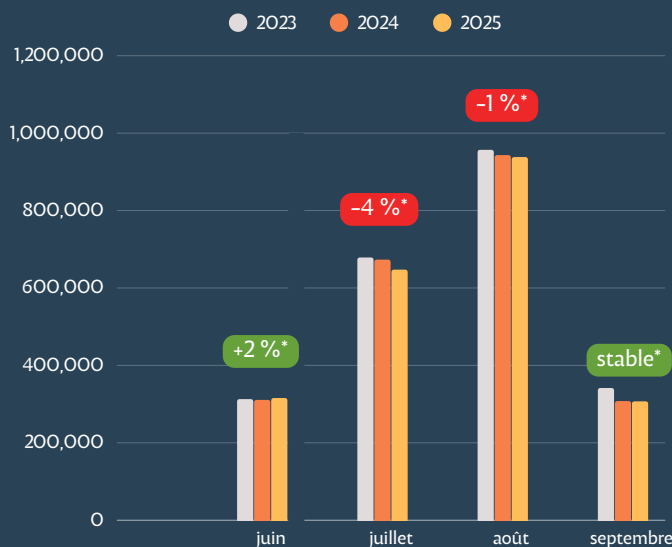
1%

par rapport à la saison dernière

18 000

nuitées touristiques en
moyenne du jour

73 % des nuitées touristiques d'origine
française (73% en 2024)

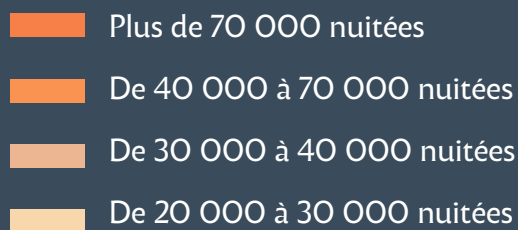
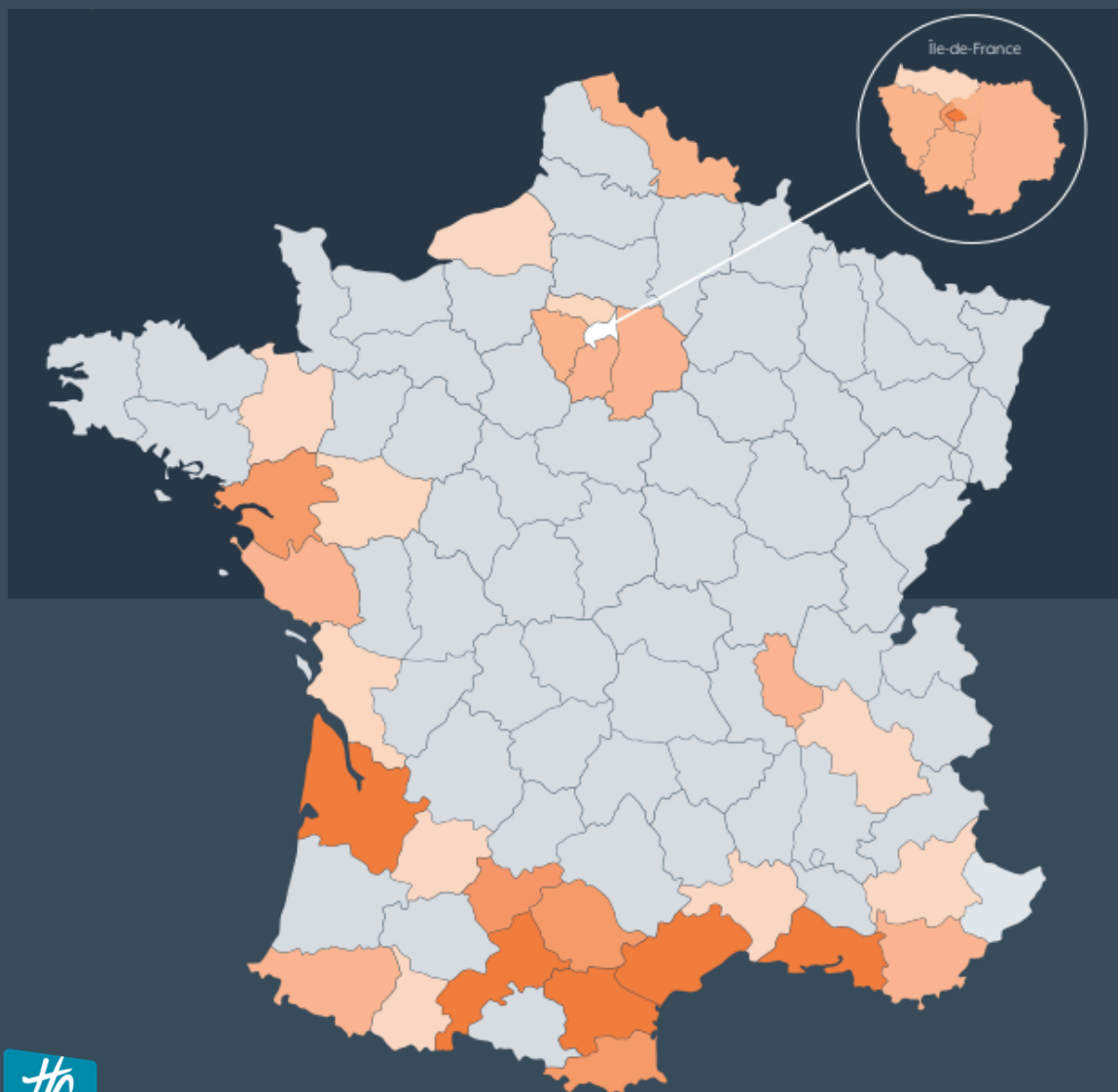


*par rapport à 2024

Sur l'ensemble de la saison, les nuitées touristiques effectuées par une clientèle d'origine française sont stables (-1%).

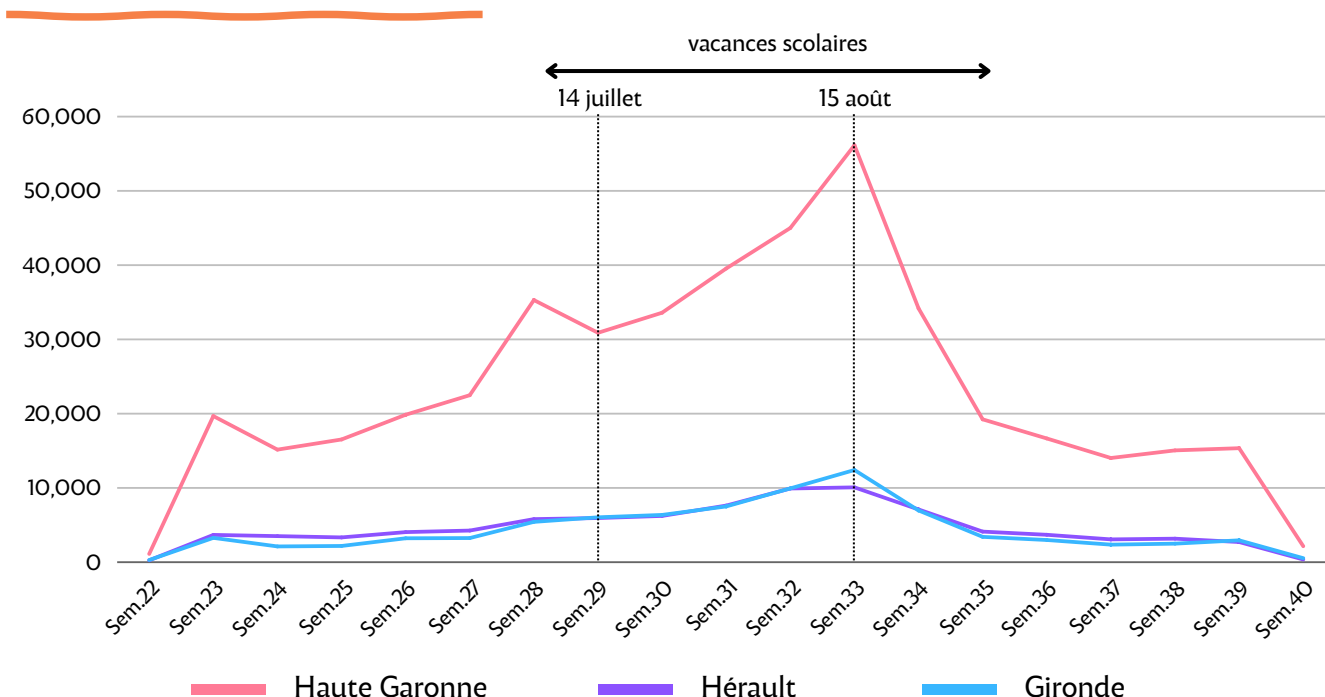
C'est le mois de juillet qui connaît une baisse modérée de 4% des nuitées touristiques en comparaison avec l'année précédente.

Répartition des nuitées françaises par département d'origine



1. Haute-Garonne (452 000 nuitées)
2. Hérault (88 900 nuitées)
3. Gironde (83 700 nuitées)

Nuitées touristiques des 3 clientèles départementales les plus représentées



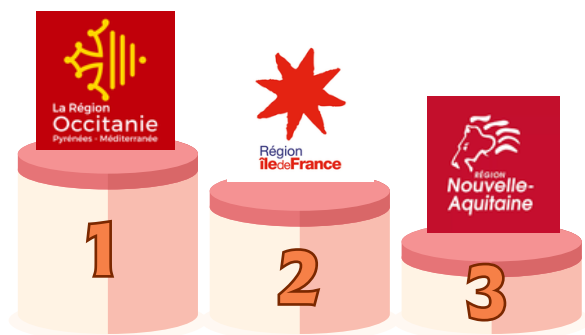
Les 3 régions émettrices de nuitées touristiques sont l'Occitanie, l'Île-de-France et la Nouvelle-Aquitaine.

Sans surprise la région Occitanie est la plus représentée avec plus de 863 000 nuitées (39% des nuitées touristiques de la clientèle française). Elle est stable par rapport à l'année précédente (+1%).

Le poids de la clientèle originaire d'Île-de-France équivaut à près de 312 000 nuitées soit 15% de la clientèle française (en baisse de 4% par rapport à la saison 2024).

La clientèle en provenance de la région Nouvelle-Aquitaine représente 12% avec près de 254 000 nuitées (en baisse de 5% en comparaison avec la saison 2024).

Top 3 des régions les plus représentées



1. Occitanie (39%)
2. Île de France (14%)
3. Nouvelle-Aquitaine (12%)



LA CLIENTÈLE ÉTRANGÈRE

Nombre de nuitées touristiques
de la clientèle étrangère

808 000

NUITÉES

UNE BAISSÉ DE

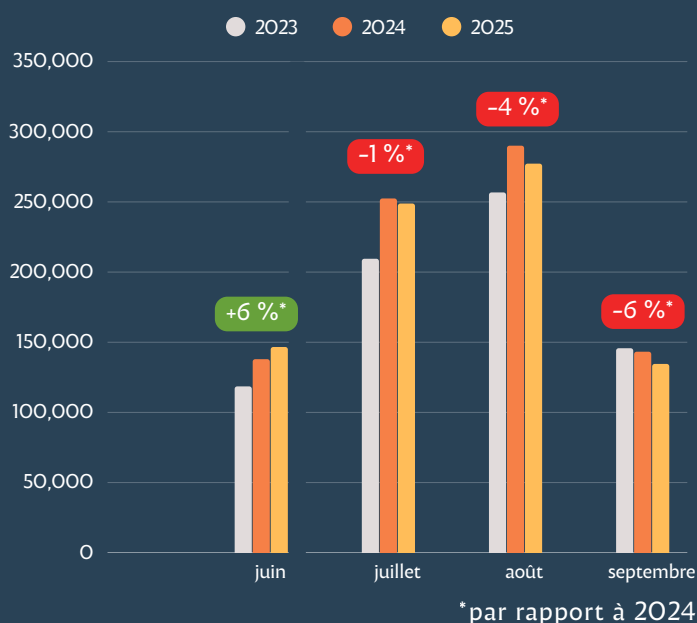
2%

par rapport à la saison dernière

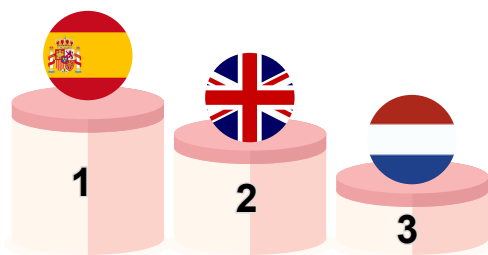
7 000

nuitées touristiques en
moyenne du jour

27% des nuitées touristiques d'origine
étrangère (27% en 2024)



Top 3 des clientèles internationales



- 1. Espagne (20%)**
- 2. Royaume-Uni (13%)**
- 3. Pays-Bas (12%)**

Les 3 pays émetteurs de nuitées touristiques étrangères sont l'Espagne, le Royaume-Uni et les Pays-Bas.

Le marché espagnol représente 20% des nuitées touristiques étrangères avec près de 161 000 nuitées. La clientèle est stable par rapport à l'année précédente.

Le marché britannique représente 14% des nuitées touristiques étrangères avec plus de 104 000 nuitées. Il est en baisse de 8% en comparaison avec la saison précédente.

Le poids des nuitées touristiques de la clientèle originaire des Pays-Bas équivaut à plus de 93 000 nuitées (soit 13% des nuitées touristiques étrangères). Il est en baisse de 12% par rapport à l'année précédente.

LA FRÉQUENTATION DIURNE DES EXCURSIONNISTES

Les indicateurs de fréquentation diurne donnent la fréquentation des personnes présentes entre 06h et 00h sur la zone d'étude. Un excursionniste est une personne ne réalisant pas de nuitées la veille et le soir du jour étudié sur la zone d'observation et présente moins de 5 fois en journée sur les 15 derniers jours.

3 635 000

EXCURSIONS de juin à septembre

(-1% par rapport à la saison 2024)



73%

françaises

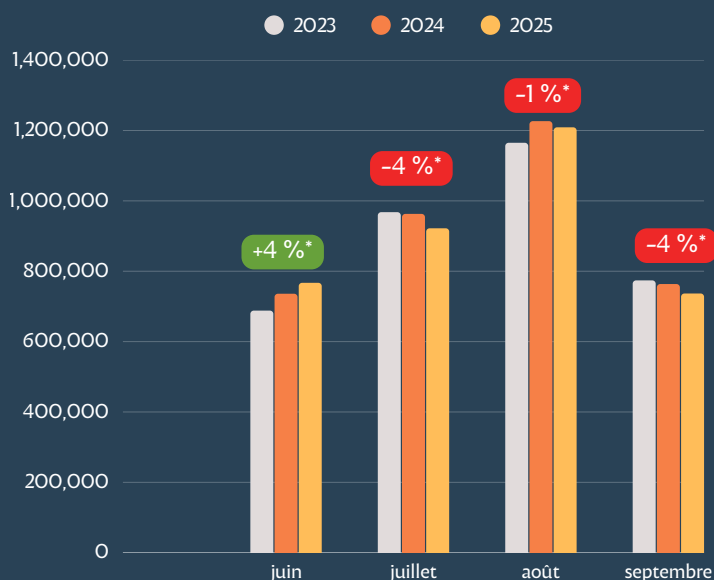
(72 % en 2024)

27%

étrangères

(28% en 2024)

Excursions stables par rapport à 2024



Top 3 dates excursions

1 Samedi 9 août
54 500 excursions

2 Samedi 16 août
53 400 excursions

3 Dimanche 3 août
52 300 excursions

Près d'un tiers de la fréquentation sur le mois d'août

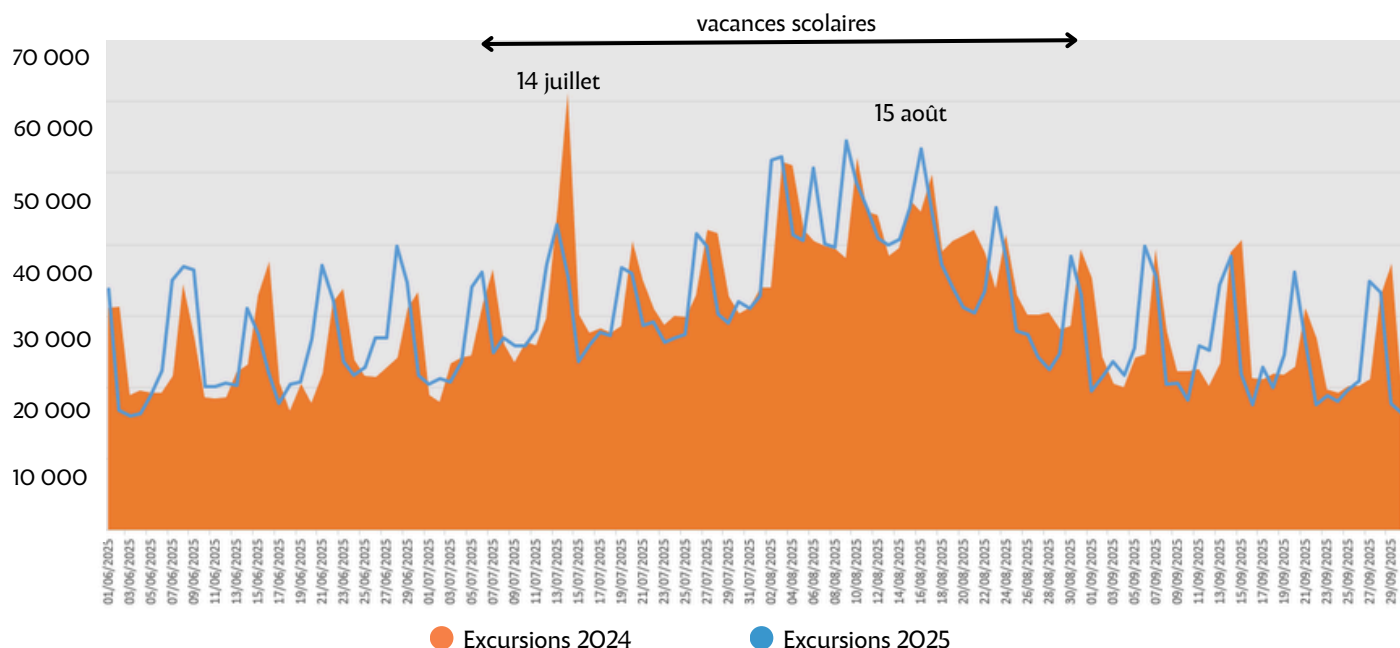
FRÉQUENTATION EN AOÛT	Mois	Pourcentage
33%	Juin	: 21 %
	juillet	: 26 %
	août	: 33 %
	septembre	: 20 %

29 800

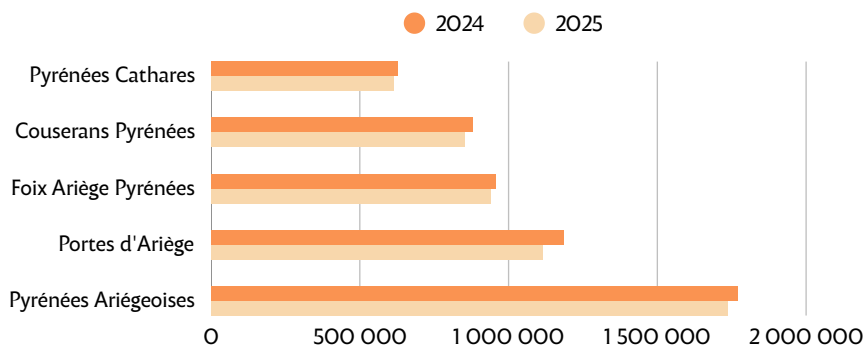
EXCURSIONS EN MOYENNE PAR JOUR

(contre 30 000 en 2024)

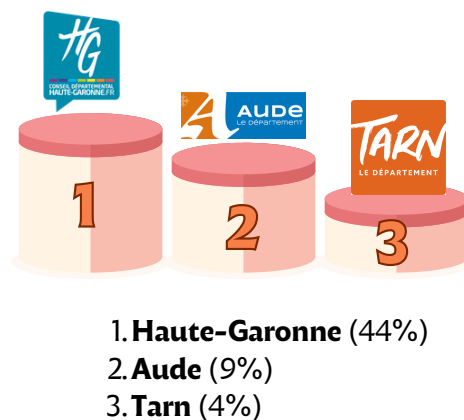
Evolution hebdomadaire des excursions



1/3 des excursions réalisées dans les Pyrénées Ariégeoises



Top 3 du marché des excursions



Le poids des excursions est stable en comparaison avec la saison précédente (-1%). Le mois de juin enregistre une hausse du volume d'excursions avec +4% en comparaison avec l'année précédente. Les mois de juillet, août et septembre sont en retrait, avec respectivement -4%, -1% et -4%.

La région Occitanie est la région la plus émettrice d'excursions et représente 72% des excursions réalisées. Elle est suivie par les régions Nouvelle-Aquitaine (8%) et Île-de-France (5%).

Dans le détail, le marché prioritaire, émetteur d'excursions est le département de la Haute-Garonne (44% des excursions). La clientèle originaire de l'Aude est présente à hauteur de 9%, suivie par le Tarn (4%), les Pyrénées-Orientales (4%) et le Tarn-et-Garonne (3%).

Le poids des excursions de la destination des Pyrénées Ariégeoises équivaut à 33% des excursions départementale, suivi par les Portes d'Ariège (21%), Foix Ariège Pyrénées (18%), Couserans Pyrénées (16%) et les Pyrénées Cathares (12%).



LES ACCÈS

FOIX C'EST À :

- > 1h de Toulouse
- > 1h20 de Carcassonne
- > 2h de Tarbes
- > 2h30 de Montpellier
- > 3h15 de Bordeaux
- > 3h30 de Barcelone
- > 4h de Marseille
- > 7h de Paris

AÉROPORTS LES PLUS PROCHES:

Toulouse / Carcassonne / Tarbes

Contact Observatoire de l'Agence de Développement Touristique Ariège-Pyrénées

CHAIMAE ZIRARI

chaimae.zirari@ariegepyrenees.com

Tél : 05 61 02 06 96

RETROUVEZ TOUTES LES ÉTUDES ET CHIFFRES CLÉS SUR NOTRE ESPACE PRO !

www.pro-ariegepyrenees.com

ARIÈGE PYRÉNÉES
Tourisme

www.ariegepyrenees.com