

ANNÉE 2016



LES
CHIFFRES CLÉS
DU TOURISME

En Ariège-Pyrénées

- › Hébergement
- › Culture et loisirs
- › Clientèle touristique



ÉDITO



Observer pour connaître. Connaître pour comprendre. Comprendre pour agir.

Telles sont les ambitions poursuivies par l'Agence de Développement Touristique dans le domaine de l'observation. Offre, fréquentation, clientèle... cette nouvelle édition des chiffres clés de l'année 2016 présente les principaux indicateurs qui caractérisent l'économie touristique dans notre département.

Je vous invite, professionnels et partenaires du tourisme ariégeois, à vous saisir de ces données afin d'alimenter vos réflexions, de guider vos actions au service du développement de vos activités et de vos territoires.

Bonne lecture à tous !

Henri NAYROU

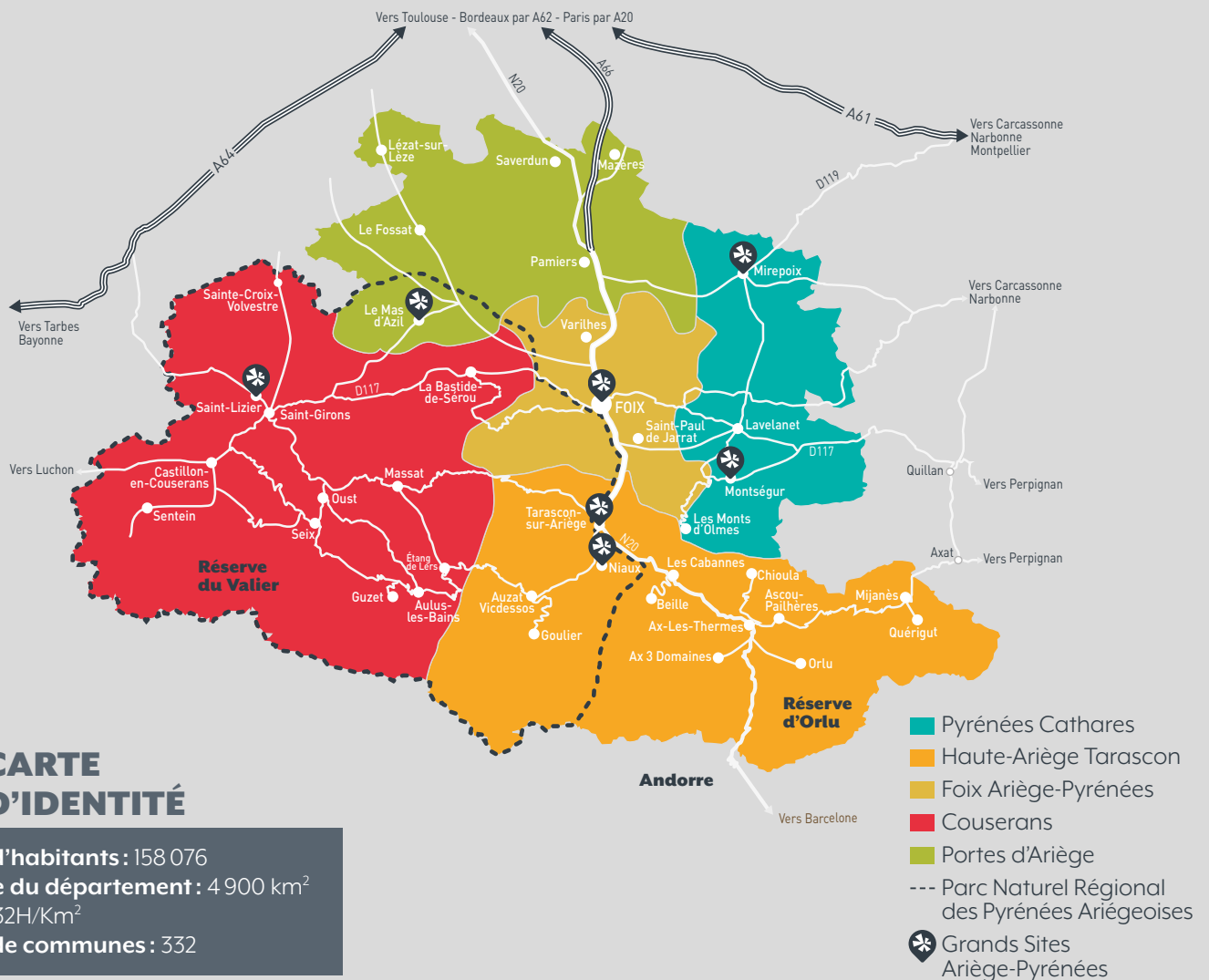
*Président de l'Agence de Développement
Touristique Ariège-Pyrénées*

*Conception et réalisation : Kudeta.
Rédaction : ADT Ariège-Pyrénées.
Impression : Scop Imprimerie de Ruffié.*

Au **sommaire**

LE TERRITOIRE ARIÉGEAIS	P°3
MÉTHODOLOGIE	P°4
LEXIQUE	P°5
HÉBERGEMENT	P°6 - 15
Capacité d'accueil	p°6
Hôtellerie	p°8
Hôtellerie de plein air	p°10
Hébergements collectifs	p°12
Meublés de tourisme	p°14
Chambres d'hôtes	p°15
CULTURE ET LOISIRS	P°16 - 21
Sites et Manifestations	p°16
Thermalisme et Bien-être	p°18
Activités & Loisirs Outdoor	p°19
Stations de ski et espaces nordiques	p°20
CLIENTÈLE TOURISTIQUE	P°22 - 27
Fréquentation	p°22
Origine de la clientèle	p°24
Flux et mobilité	p°26

LE TERRITOIRE ARIÉGOIS : 5 DESTINATIONS TOURISTIQUES



UN PATRIMOINE RECONNU

1 collection Grands sites avec 7 sites
 7 Villes et villages fleuris labellisés
 1 Plus beau village de France : Camon
 1 Pays d'Art et d'Histoire :
 Pays des Pyrénées Cathares

DES GRANDS ESPACES NATURELS PRÉSERVÉS

1 PNR qui recouvre 40% du territoire
 55 000 hectares de sites Natura 2000
 2 réserves naturelles
 Point culminant : 3143 mètres
 La Pique d'Estats dans le massif
 du Montcalm

LA NEIGE

4 espaces nordiques et 6 stations de ski
 328 Km de pistes

DES SPORTS DE NATURE

5 000 km de sentiers balisés
 3 espaces VTT labellisés FFC et 1
 grande traversée VTT
 5 Sentiers de renommé de grande
 randonnées (GR)
 2 Voies vertes soit près de 80 Km
 400 Km de parcours praticables
 d'eaux vives
 2 Golfs : un de 18 trous et 1 de 9 trous

DES STATIONS THERMALES

3 stations thermales
 1 Centre thermoludique

DES MANIFESTATIONS

25 manifestations labellisées par le
 Conseil Départemental

UN RÉSEAU D'OFFICES DE TOURISME

15 Offices de Tourisme et 33 bureaux
 d'informations touristiques

MÉTHODOLOGIE

L'observation touristique nécessite de s'appuyer sur un large réseau de partenaires et d'associer différentes méthodes d'enquête dont l'objet est de recueillir les données utiles à la compréhension des phénomènes touristiques.

Recensement de l'offre touristique

L'offre touristique est récoltée, suivie et analysée à partir du système d'informations touristiques départemental.

Une comparaison a été effectuée avec les données datant de 2011 dans le but d'obtenir l'évolution de l'offre touristique sur les 5 dernières années.

Enquêtes réalisées par l'Agence de Développement Touristique Ariège-Pyrénées (ADTAP)

Le bilan annuel est également dressé à partir des enquêtes de fréquentation menées auprès des refuges, des gîtes de groupe et d'étape, des sites touristiques, des activités outdoor, des établissements thermaux, des stations, des Offices de Tourisme. Elles ont été lancées entre janvier 2017 et mars 2017.

Enquêtes de fréquentation

Les enquêtes de fréquentation dans les hébergements (hôtellerie, hôtellerie de plein air, autres hébergements collectifs) sont menées en partenariat avec l'INSEE et le CRT. Elles constituent un outil de mesure de la fréquentation française et étrangère. Le champ de l'enquête de fréquentation dans l'hôtellerie est réalisé toute l'année auprès d'un échantillon d'hôtels touristiques permettant de couvrir 62% du parc. L'enquête de fréquentation dans l'hôtellerie de plein air est réalisée de mai à septembre. Les données des autres hébergements collectifs de tourisme (AHCT) sont globalisées à l'échelle pyrénéenne.

L'INSEE collecte les données de fréquentation et fournit mensuellement et semestriellement les résultats bruts de ces enquêtes. Les données recueillies sont analysées par l'ADTAP afin de mesurer l'activité touristique.

Flux Vision Tourisme

Depuis 2014, l'Agence de Développement Touristique Ariège-Pyrénées s'est dotée d'un dispositif innovant, récent et évolutif qui apporte une connaissance d'une grande richesse dans l'observation touristique : Flux Vision Tourisme.

Qu'est-ce que Flux Vision Tourisme ?

C'est une solution innovante développée par Orange, co-construite avec Tourisme & Territoires (réseau national des CDT/ADT) aujourd'hui utilisée par plus de 50 ADT. Cet outil mesure la fréquentation du territoire. Cette solution permet de convertir des millions d'informations techniques du réseau mobile Orange, en indicateurs statistiques afin d'analyser la fréquentation des territoires et le déplacement des populations. Développée en accord avec la CNIL grâce à une anonymisation des données, elle fait l'objet de nombreux travaux de recherche et développements depuis 2012.

Une segmentation (qualification d'un mobile en « touriste », « résident »...) est effectuée en tenant compte de l'adresse de facturation et des durées et fréquences de séjour.

Un redressement est effectué pour passer de x mobiles à y personnes en tenant compte d'un ensemble de facteurs comme le taux d'équipement en mobile et la part de marché d'Orange.

LISTE DES PARTENAIRES

Offices de Tourisme du département de l'Ariège, Conseil Départemental de l'Ariège, Comité Régional du Tourisme Occitanie, Tourisme & Territoires, Gîtes de France, Confédération Pyrénéenne du Tourisme.

LEXIQUE

Ce glossaire présente les définitions des principaux indicateurs utilisés dans cette édition. Elles sont issues de l'INSEE et du guide de communication Flux Vision Tourisme édité par Tourisme & Territoires.



LIT TOURISTIQUE : unité de mesure de l'offre touristique en hébergement. Nombre réel ou estimé en fonction de ratios selon le type de structure (2 lits par chambre en hôtel, 3 lits par emplacement de camping, 4 lits pour un emplacement locatif ou résidentiel, 5 lits pour une résidence secondaire).



NUITÉE TOURISTIQUE : unité de mesure de la fréquentation touristique, désignant une nuit passée dans un hébergement par un touriste (ex. : deux personnes séjournant trois nuits dans un hôtel comptent ainsi pour six nuitées de même que six personnes ne séjournant qu'une nuit).



EMPLACEMENT NU : en hôtellerie de plein air, signifie les emplacements dépourvus de toute forme d'hébergement.



TOURISTE : personne ayant passé au moins une nuitée sur le territoire pour tout motif et dans toute forme d'hébergement (marchands, résidences secondaires, famille...)



TAUX D'OCCUPATION : proportion des chambres, emplacements ou meublés occupés par rapport à l'offre disponible durant la période observée.



EMPLACEMENT ÉQUIPÉ : en hôtellerie de plein air, signifie les emplacements où sont implantées des résidences mobiles ou des habitations légères de loisir (HLL).



HÉBERGEMENT COLLECTIF : auberges de jeunesse, centres internationaux de séjour, centres sportifs, résidences de tourisme, résidences hôtelières de chaîne, Villages vacances, maisons familiales



TOURISTE EXCURSIONNISTE : touriste du département qui réalise une excursion (>1h) dans le département en dehors de sa zone d'hébergement (ex : un touriste hébergé à Tarascon sur Ariège qui passe 3 heures sur le territoire de Foix Ariège Pyrénées)



EXCURSIONNISTE : personne en visite à la journée quel que soit le motif.



HÉBERGEMENT MARCHAND : tout type d'hébergement qui implique une transaction commerciale et financière

LA CAPACITÉ D'ACCUEIL 2016

L'Ariège propose une offre variée d'hébergements marchands. Terre de soleil, la majorité de son offre concerne l'hôtellerie de plein air. Le territoire concentre plus de 4 324 000 nuitées sur les hébergements marchands et non marchands. Retour en détail.



151 400

LITS TOURISTIQUES dont 30 003
en hébergements marchands en 2016
soit 20% de l'offre touristique.

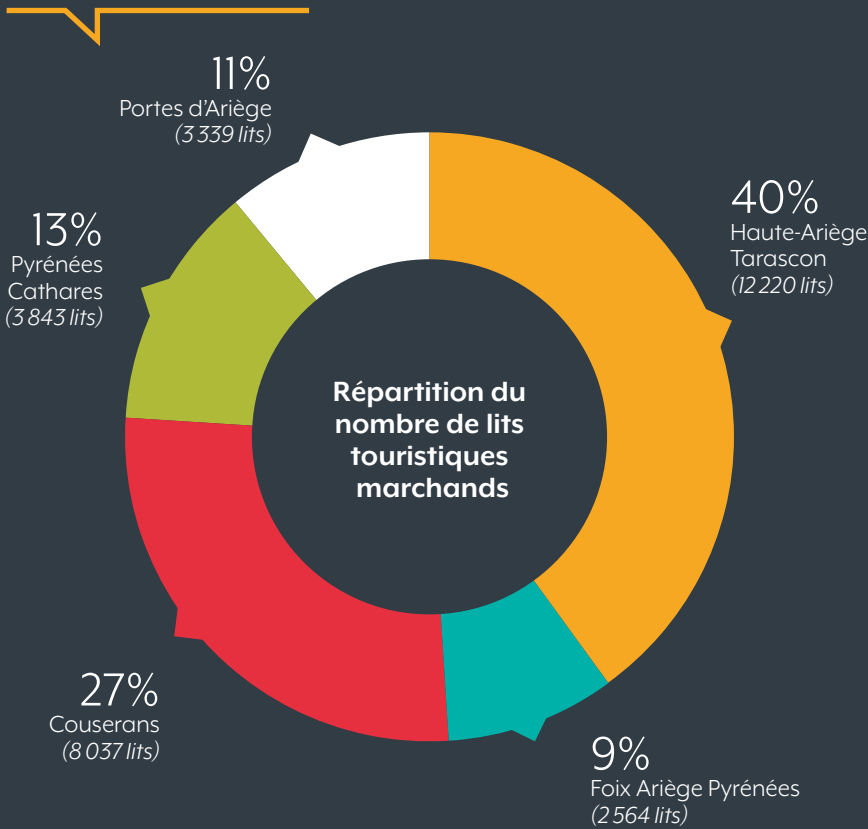


121 401

LITS TOURISTIQUES
en résidences secondaires.

(données INSEE 2013)

Une grande disparité de lits touristiques marchands entre les territoires



40%
POUR LA
HAUTE-ARIÈGE
TARASCON



soit 4 lits sur 10.

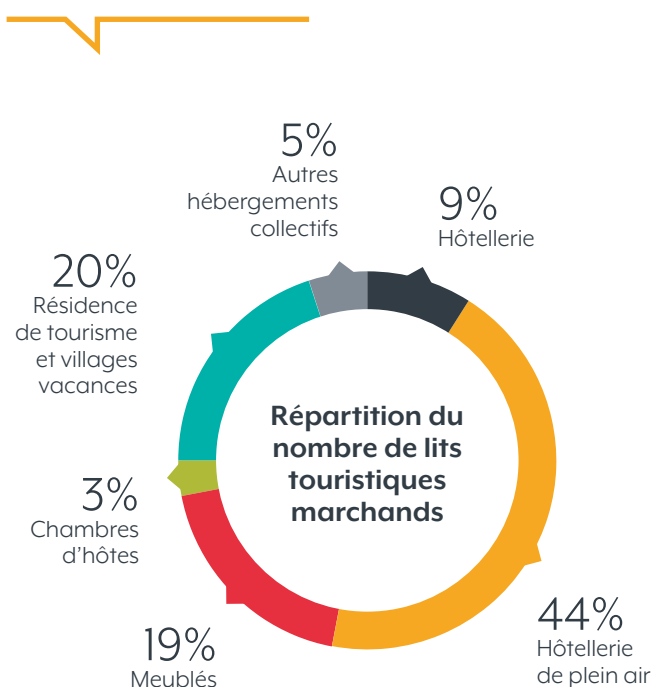
9%
POUR
FOIX ARIÈGE
PYRÉNÉES



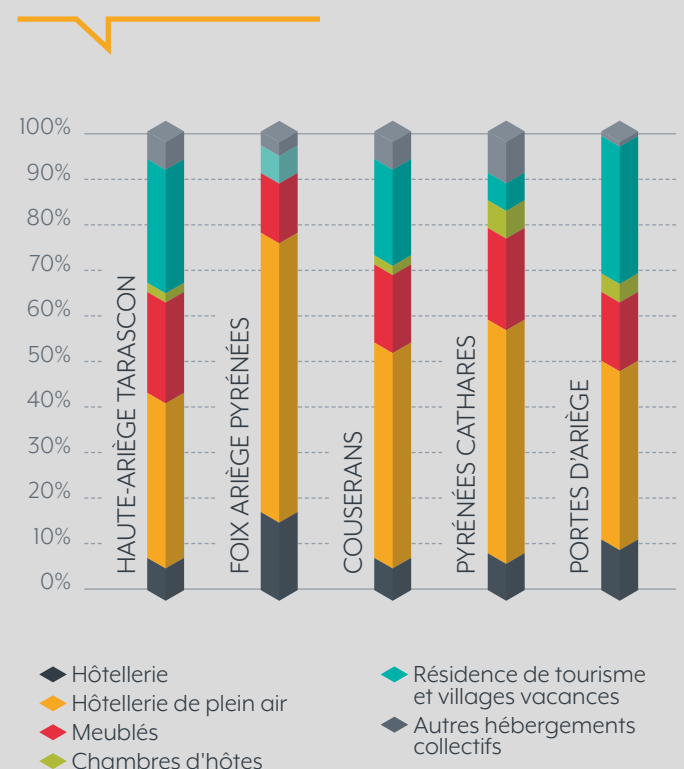
soit environ 1 lit sur 10.

On note une grande disparité des lits touristiques marchands entre les territoires avec presque la moitié de l'offre concentrée en Haute-Ariège Tarascon.

La majorité de l'offre représentée par l'hôtellerie de plein air



et variée par destination



Source : Système d'Informations Touristiques Départemental

HÔTELLERIE

L'offre hôtelière représente moins de 10% de l'offre globale ariégeoise, elle concentre majoritairement des structures de classe moyenne (2 étoiles).

L'OFFRE EN HÔTELLERIE

2 552

LITS TOURISTIQUES

soit 9 % de l'offre des hébergements marchands du département (contre 2 884 lits touristiques en 2011).



66

STRUCTURES

(contre 77 en 2011 soit une baisse d'environ 14% en 5 ans).

Nombre de structures par destination

	STRUCTURES
HAUTE-ARIÈGE TARASCON	23
FOIX ARIÈGE PYRÉNÉES	8
PORTES D'ARIÈGE	7
COUSERANS	17
PYRÉNÉES CATHARES	11
TOTAL	66

Répartition des lits en fonction des classements

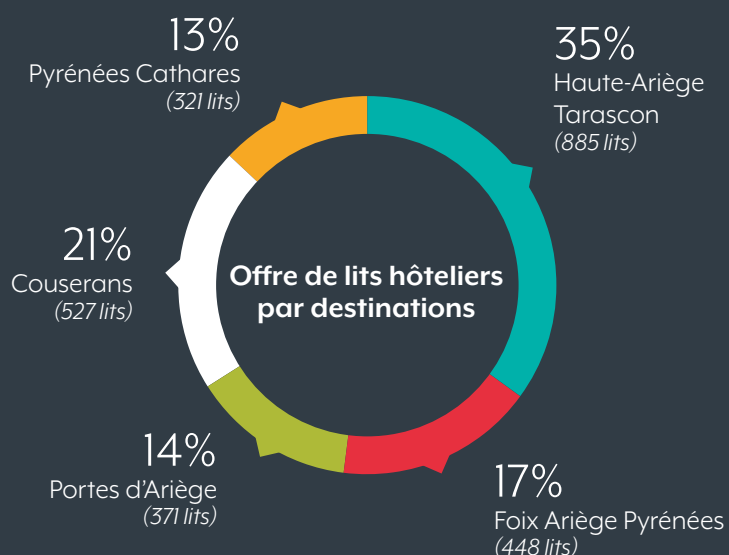
★ 0,8%

★★ 52,4%

★★★ 21,4%

★★★★ 1,6%

NON CLASSÉ : 23,8%



FRÉQUENTATION

234 348 NUITÉES

Top 3 des clientèles internationales



1. Espagne (22%)
2. Royaume Uni (17%)
3. Pays Bas (11%)

DURÉE MOYENNE DE SÉJOUR :

1,85

46,5%
Taux d'occupation14%
Part des nuitées étrangères

+ ZOOM SUR L'OCCITANIE

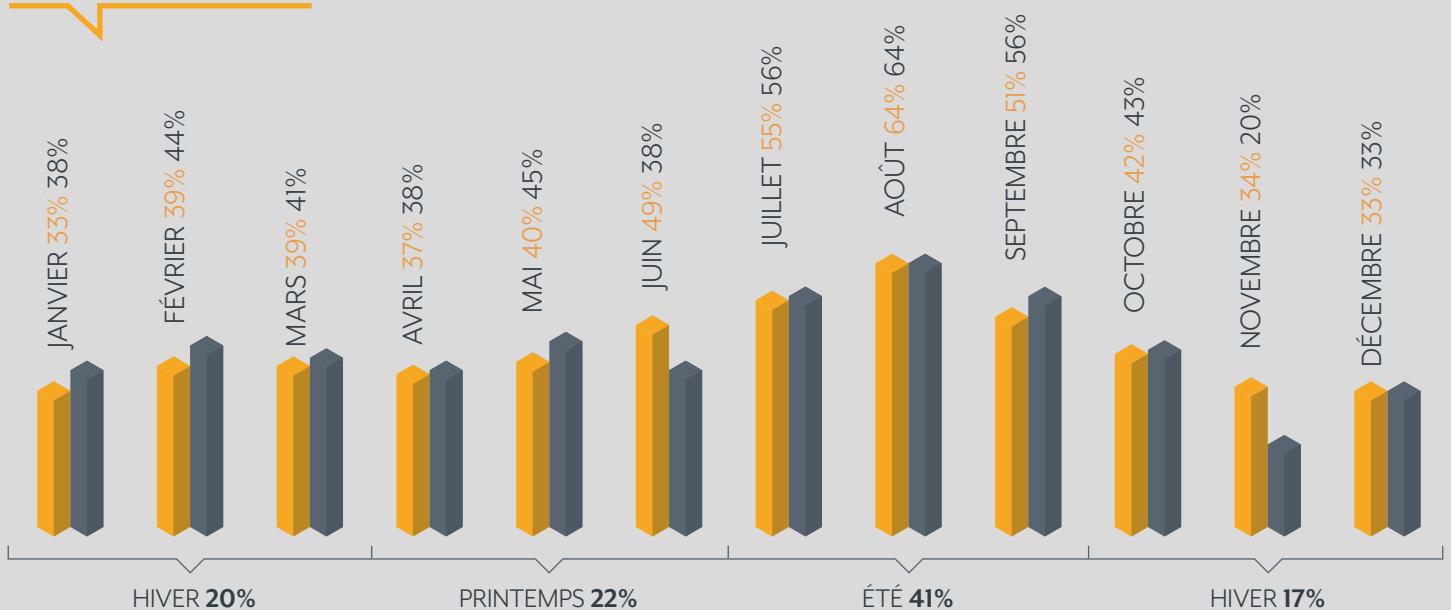
Les chiffres clés de l'hôtellerie de la région

16.1 MILLIONS

de nuitées en 2016, l'Occitanie se place au 4^e rang des nuitées hôtelières au niveau national.52% est le **taux d'occupation** moyen dans les hôtels dans la région.

4.1 MILLIONS

nuitées étrangères : les espagnols sont la principale clientèle étrangère dans les hôtels de la région (16%) devant les italiens et les britanniques.

Variation du **taux d'occupation mensuel** 2011-2016

◆ ANNÉE 2011 ◆ ANNÉE 2016

Sources : Système d'Informations Touristiques Départemental, INSEE, CRT.

HÔTELLERIE DE PLEIN AIR

L'offre d'hôtellerie de plein air représente 44% de l'offre globale ariégeoise, elle concentre majoritairement des structures haut de gamme (3 étoiles). Près d'1/3 des lits en hôtellerie de plein air sont situés en Haute-Ariège Tarascon.

L'OFFRE EN HÔTELLERIE DE PLEIN AIR

13 083

LITS TOURISTIQUES

soit 44% de l'offre en hébergement marchand sur le département.



85

STRUCTURES

(contre 81 en 2011, soit une hausse 4.7%)

Dont 63 terrains de campings classés (contre 59 en 2011, +6%), 13 campings à la ferme, 9 aires naturelles.

Répartition des lits en fonction des classements

★ 0.5%

★★ 20.5%

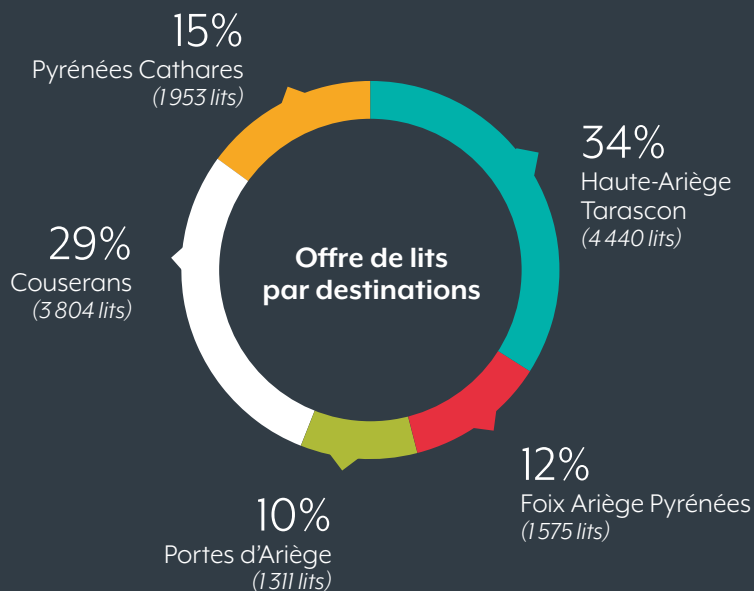
★★★ 56.5%

★★★★ 9.5%

NON CLASSÉ : 13%

Nombre de structures par destination

	STRUCTURES	EMPLACEMENTS
HAUTE-ARIÈGE TARASCON	23	1 480
FOIX ARIÈGE PYRÉNÉES	8	525
PORTES D'ARIÈGE	14	437
COUSERANS	25	1 268
PYRÉNÉES CATHARES	15	651
TOTAL	85	4 361



FRÉQUENTATION

428 771 NUITÉES

CONTRE 454 516 EN 2011

DURÉE MOYENNE
DE SÉJOUR DES
FRANÇAIS :

4,8

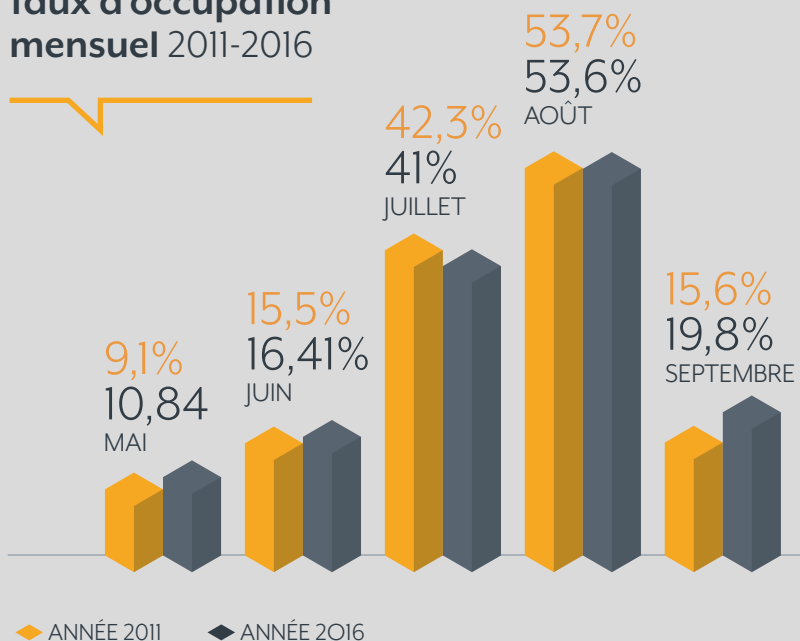
DURÉE MOYENNE
DE SÉJOUR DES
ÉTRANGERS :

3,3

28.96%
Taux
d'occupation

21.1%
Part des nuitées
étrangères

Variation du
taux d'occupation
mensuel 2011-2016



Sources : Système d'Informations Touristiques Départemental, INSEE, CRT.

Top 3 des clientèles
internationales



1. Pays Bas (38%) / 2. Espagne (16%) /
3. Royaume Uni (13%)

+ ZOOM SUR L'OCCITANIE

Les chiffres clés
de l'hôtellerie de la région

1^{ER} PARC

d'hébergement avec près
de 1500 terrains de camping et plus
de 163 000 emplacements.

24.4 MILLIONS

de nuitées dans l'hôtellerie de plein air
de mai à septembre.

40% est le taux moyen
d'occupation dans les campings.

7 MILLIONS

de nuitées étrangères : les néerlandais
sont la principale clientèle étrangère dans
les campings de la région : 36% des
nuitées étrangères de mai à septembre.
Suivi des clientèles allemandes et belges.

HÉBERGEMENTS COLLECTIFS

L'offre d'hébergements collectifs représente un quart de l'offre globale ariégeoise (20% pour les villages vacances et résidences de tourisme et 5% pour les gîtes d'étape, de groupe et les refuges).

L'OFFRE DES RÉSIDENCES DE TOURISME ET VILLAGES VACANCES

6 111
LITS TOURISTIQUES



37
STRUCTURES

dont 17 villages vacances
et 20 résidences de tourisme.

Répartition des lits
en fonction des classements

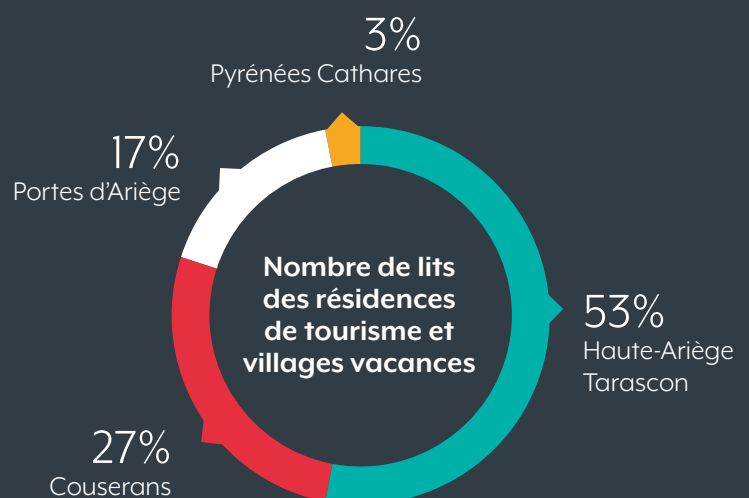
★★ 18,4%

★★★ 31,6%

★★★★ 4,7%

NON CLASSÉ : 45,3%

Répartition du nombre de lits
des résidences de tourisme
et villages vacances



Les résidences et villages vacances sont répartis de manière inégale sur le territoire. La Haute-Ariège concentre la majorité des hébergements (53%) alors que Foix Ariège Pyrénées ne compte aucune offre de ce type. Cela peut s'expliquer par le fait que la Haute-Ariège concentre 55% des stations de ski sur sa zone.

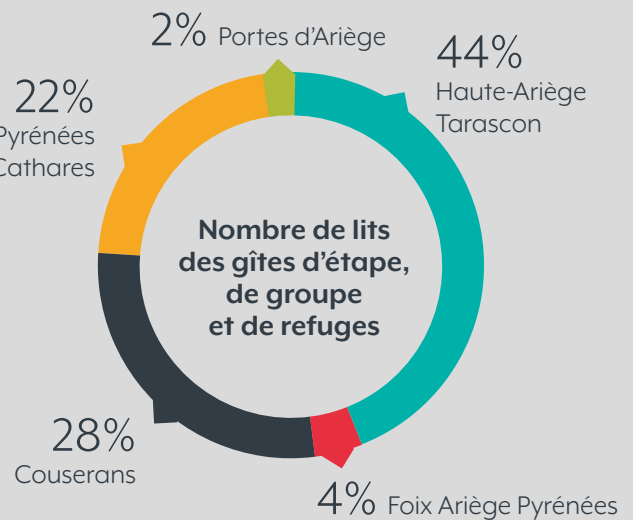
OFFRE GÎTES D'ÉTAPE, DE GROUPE ET REFUGES

46

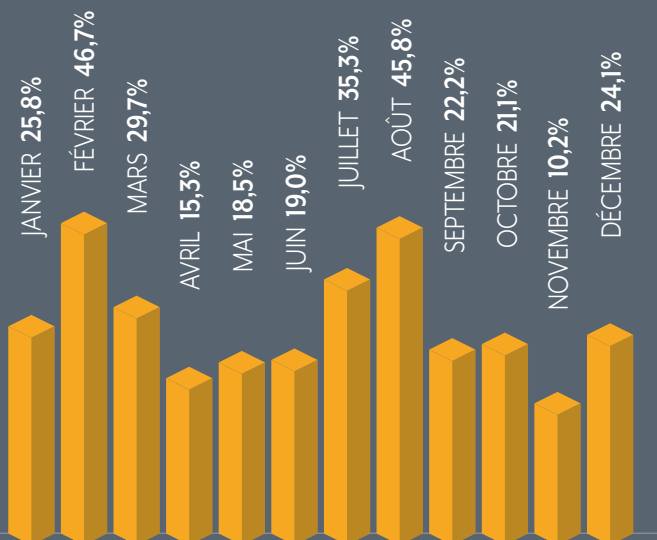
HÉBERGEMENTS
COLLECTIFSDONT 25 GÎTES D'ÉTAPE,
12 GÎTES DE GROUPE ET 9 REFUGES.

612

LITS EN GÎTE D'ÉTAPE

486 LITS EN REFUGE
543 LITS EN GÎTE DE GROUPEUne offre centrée sur
les territoires de montagne

FRÉQUENTATION

+ ZOOM
SUR LES PYRÉNÉESUn taux d'occupation
marqué par les saisons

Le taux d'occupation fourni par l'INSEE regroupe les auberges de jeunesse, villages vacances, résidences de tourisme, centres sportifs dans les Pyrénées.

Une **année record**
pour les refuges ariégeois

Très bonne année due à une belle météo et un regain de fréquentation autour de la montagne. Plus de dernière minute et plus de montée au refuge l'après-midi; augmentation des régimes alimentaires particuliers.

124,7
JOURS D'OUVERTURE
EN MOYENNEDURÉE MOYENNE
DE SÉJOUR:
1 NUIT

La fréquentation de la clientèle étrangère dans les refuges est notamment marquée par un retour de la clientèle espagnole.

Sources : Système d'Informations Touristiques Départemental, Enquête menée par ADTAP « Refuge » (taux de répondant 44%), INSEE, CRT.

MEUBLÉS DE TOURISME

L'offre des meublés représente près d'un quart de l'offre globale ariégeoise (19%), elle concentre d'ailleurs majoritairement des structures classées.

5 702

LITS TOURISTIQUES

soit 19% des hébergements marchands du département (contre 6 530 en 2011 soit -14.5%).

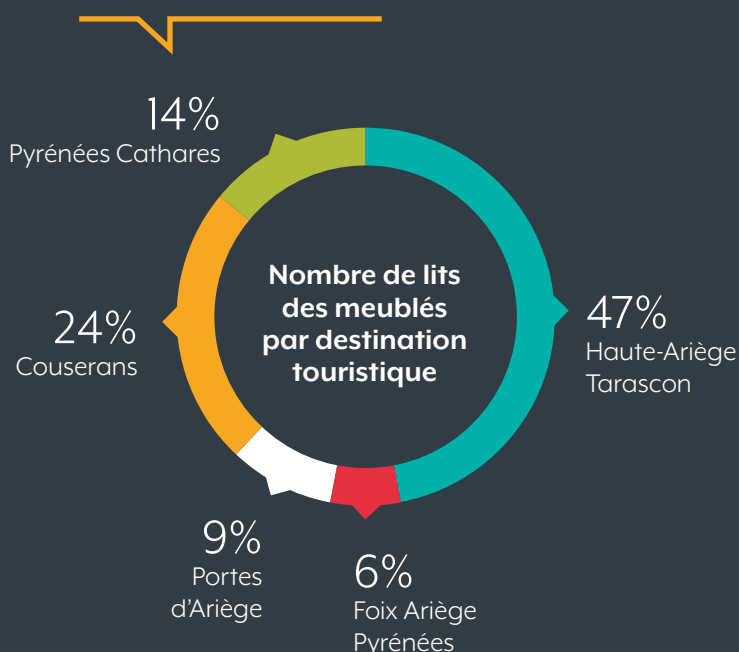


1 212

STRUCTURES

Meublés de tourisme.

Répartition du nombre de lits des meublés par destination touristique



Répartition du nombre de structures de meublés de tourisme en fonction de leur qualification

29,5%	Labellisé Gîtes de France	33%	Classé
13,3%	Labellisé Clévacances	23%	Non labellisé, non classé
0,5%	Labellisé Accueil Paysan	0,7%	Labellisé Bienvenue à la ferme

La moitié des meublés classés sont en 3 étoiles

★	8,7%
★★	34,3%
★★★	50,1%
★★★★	6,6%
★★★★★	0,3%

33%

des meublés du territoire sont classés.

Clévacances représente 161 meublés soit 13,3% de l'offre en meublés de tourisme du département.

🔑	8%
🔑🔑	40%
🔑🔑🔑	52%

Gîtes de France représente 357 meublés soit 29,5% de l'offre.

🌿	14%
🌿🌿	38%
🌿🌿🌿	46%
🌿🌿🌿🌿	2%

CHAMBRES D'HÔTES

L'offre des chambres d'hôtes représente 3% de l'offre globale ariégeoise.
On note un nombre de structures et une capacité d'accueil en hausse par rapport à 2011.

914 LITS TOURISTIQUES

contre 780 lits en 2011 soit une augmentation de 15% de lits en chambres d'hôtes en 5 ans.

162 STRUCTURES

pour 400 chambres d'hôtes contre 333 en 2011 soit une augmentation de 20%.

2.4 CHAMBRES

en moyenne par maison d'hôtes.

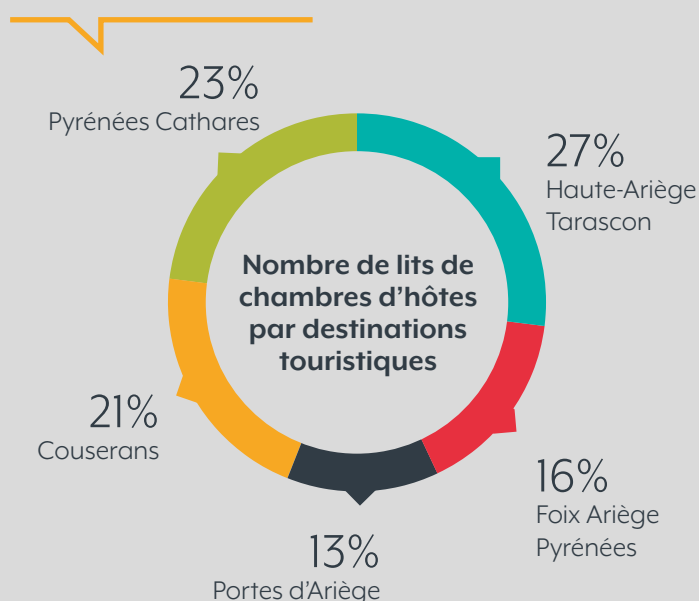


Évolution de la répartition des lits entre 2011 et 2016

	2011	2016	
Foix-Haute Ariège	346*	385	+10%
Portes d'Ariège	99	121	+18%
Couserans	126	195	+35%
Pyrénées Cathares	209	213	+2%
TOTAL	780	914	+15%

* En 2011, les chiffres ont été recueillis à l'échelle de Foix Ariège Pyrénées - Haute-Ariège Tarascon

Répartition du nombre de lits en chambres d'hôtes par destination touristique



Sources : Système d'Informations Touristiques Départemental, Gîtes de France.

SITES DE VISITES ET PRINCIPALES MANIFESTATIONS

L'Ariège est une terre qui vit, crée, ose et s'expose grâce à sa collection de grands sites et ses animations festives... De la préhistoire aux croisés Cathares, déclinés en spectacles, expositions ou concerts, ici il n'y a pas de place pour l'ennui.



7

SITES

sont inscrits dans la collection Ariège,
Grands Sites de Midi-Pyrénées.



25

MANIFESTATIONS

sont labellisées par le
Conseil Départemental.

› Sites ayant plus de 4 000 entrées par an

	2015	2016	Évolution
CHÂTEAU DE FOIX	83771	88148	↗ 5,2%
PARC DE LA PRÉHISTOIRE DE TARASCON SUR ARIÈGE	56720	56990	↗ 0,4%
RIVIÈRE SOUTERRAINE DE LABOUCHE	54830	54246	↘ -1,1%
CHÂTEAU DE MONTSÉGUR	46021	42001	↘ -9,6%
MAISON DES LOUPS À ORLU	40874	41132	↗ 0,6%
GROTTE DU MAS D'AZIL	36221	35111	↘ -3,6%
GROTTE DE NIAUX	32158	34266	↗ 6,2%
FORGES DE PYRÈNE À MONTGAILLARD	27732	28402	↗ 2,4%
DOMAINE DES OISEAUX	18549	17111	↘ -8,4%
MUSÉE DE MONTSÉGUR	16382	15188	↘ -7,9%
XPLORIA LE MAS D'AZIL	9419	10437	↗ 9,8%
MUSÉE DU PALAIS DES ÉVÊQUES À SAINT LIZIER	9118	10026	↗ 9,1%
MUSÉE DE LA PRÉHISTOIRE DU MAS D'AZIL	13764	13203	↘ -4,37%
JARDIN DE CURÉ À SEIX	1989	5795	↗ 65,7%
TALC DE TRIMOUNS	6669	5379	↘ -24,0%
LA FERME DES MOULIS - MOHAIR DES PYRÉNÉES	5316	5092	↘ -4,4%
AU PAYS DES TRACES	4683	5044	↗ 7,2%
LE PARC AUX BAMBOUS	5300	5030	↘ -5,4%
AZARET, LA FORÊT DES SONS	4164	4400	↗ 5,4%
GROTTE DE LOMBRIVES	NC	NC	

17 sites
DE MOINS
DE 4000 ENTRÉES

506 188
ENTRÉES

dont 477 001 entrées sur les sites de plus de 4 000 entrées et 29 187 entrées sur les sites de moins de 4 000 entrées

On note le maintien ou l'augmentation du nombre de visiteurs pour les sites majeurs comme ceux labellisés grands sites. On note également la progression de nombreux sites expérimentiels et ludiques (forêt des sons, pays aux traces...)

› Des manifestations culturelles variées

	2015	2016	Évolution
FESTIVAL RÉSTANCES - Foix	11775	13275	↗ 11,3%
FESTIVAL JAZZ - Foix	2908	3219	↗ 9,7%
FESTIVAL INTERNATIONAL DE LA MARIONNETTE (MiMa) - Mirepoix	15000	10898	↘ -37,6%
TERRE DE COULEURS - Domazan-sur-Arize	2624	2893	↗ 9,3%
THÉÂTRALE EN COUSERANS - Saint-Girons	2459	1300	↘ -89,2%
FESTIVAL SPECTACLE DE GRANDS CHEMINS EN VALLÉE D'AX - Ax-les-Thermes	8500	9067	↗ 6,3%
FESTIVAL LA LÉGENDE DES ÂMES CATHARES - Spectacle Historique - Foix*	NC	25000	NC
FESTIVAL RITES - Danses, Chants et Musiques du Monde - Saint-Girons	15230	17495	↗ 12,9%
FESTIVAL TARASCON LATINO FAIT SON TOUR DU MONDE - Tarascon	7500	9000	↗ 16,7%
FESTIVAL DE SAINT-LIZIER - Saint-Lizier	2213	1437	↘ -54%
FESTIVAL DE MUSIQUES AU PAYS DE GABRIEL FAURE - Pamiers	1538	1539	↗ 0,1%
AUTREFOIS LE COUSERANS - Saint-Girons	26000	26161	↗ 0,6%
FÊTES HISTORIQUES - Mirepoix	6000	6000	= 0,0%
MÉDIÉVALES - Mazères	6544	6082	↘ -7,6%
FESTIVAL JAZZ VELANET - Lavelanet	560	420	↘ -33,3%
FESTIVAL D'ART SACRÉ DU COUSERANS ET DE L'ARIÈGE	1391	1363	↘ -2,1%
THÉÂTRALES LES COULISSES D'AUTOMNE - Pamiers	410	300	↘ -36,7%
FESTIVAL INGÉNIEUSE AFRIQUE - Foix	NC	10000	

* En raison des travaux au théâtre de l'Espinet, le spectacle La légende des âmes Cathares c'est déroulé place Lazema à Foix, et a été gratuit.

› Des participations aux manifestations sportives en hausse

	2015	2016	Évolution
LA RONDE DE L'ISARD	108	138	↗ 21,7%
L'ARIÉGEOISE	4648	5250	↗ 11,5%
LE TRAIL DES CRÊTES	490	502	↗ 2,4%
MARATHON DU MONTCALM	900	1000	↗ 10%
LE TRAIL DES CITADELLES	1186	1323	↗ 10,4%

Sources : Enquête réalisée par ADTAP auprès des sites, Conseil Départemental.

THERMALISME & BIEN ÊTRE

L'eau est source de bienfaits en Ariège...
Thermalisme, remise en forme et soins du corps sont au programme.

3

STATIONS THERMALES :

Ussat-les-Bains, Aulus-les-Bains,
Ax-les-thermes.



1

ESPACE THERMOLUDIQUE :

Les Bains du Couloubret.



8 307

CURISTES EN 2016

Fréquentation des cures en Ariège

	2011	2016	Évolution
Ax-les-Thermes	6153	6269	↗ 1,9%
Ussat-les-Bains	1357	1364	↗ 0,5%
Aulus-les-Bains	474	674	↗ 29,7%
Total fréquentation cures	7984	8307	↗ 3,9%

Fréquentation des séjours forme et bien-être en Ariège

	2011	2016	Évolution
Ax-les-Thermes	112	256	↗ 56,3%
Ussat-les-Bains	13	16	↗ 18,8%
Aulus-les-Bains	41	67	↗ 38,8%
Total fréquentation séjour forme	166	339	↗ 51,0%

Fréquentation de l'espace thermoludique

	2011	2016	Évolution
Fréquentation Bains du Couloubret	112 983	135 353	↗ 16,5%



ZOOM SUR L'OCCITANIE

Le thermalisme en région

30 STATIONS THERMALES



1/3

des stations thermales nationales.

1^{RE} RÉGION

de fréquentation de curistes

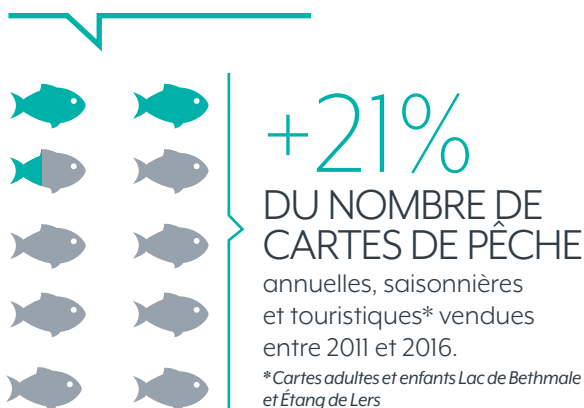
186 111 CURES

↗ 3,89% de hausse de fréquentation pour la région Occitanie.

ACTIVITÉS DE LOISIRS ET OUTDOOR

Randonnées, pêche, golf, accrobranche...
en Ariège les activités de pleine nature se déclinent selon ses envies.

Pêche



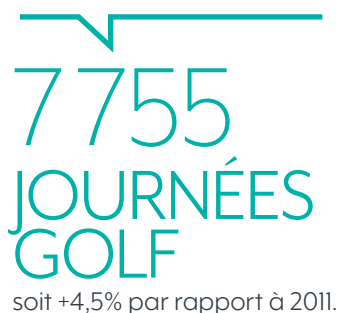
Activités en eaux vives



Randonnée



Golf de l'Ariège



Les parcours d'Accrobranche



Sources : Système d'Informations Touristiques Départemental, Fédération Départementale de pêche, Enquête réalisée par l'ADTAP auprès des activités de loisirs.

Qualité Outdoor Ariège Pyrénées

Démarche innovante mise en place sur le Département de l'Ariège afin de garantir des prestations de pleine nature de qualité.

Convivialité, Partage, Respect, sont les maîtres mots de ces entreprises labellisées.

Les activités concernées par ce label sont les loisirs sportifs ainsi que les structures d'hébergements spécialisées dans l'accueil de randonneurs (refuges et gîtes d'étapes). Ces prestations sont réalisées avec une volonté de préserver l'environnement, favoriser les échanges ainsi que la découverte du territoire ariégeois.

22
STRUCTURES
LABELLISÉES

«Qualité Outdoor Ariège Pyrénées»
en 2016.

180
CRITÈRES

sur lesquels les professionnels sont
contrôlés lors d'audits mystères.



STATIONS DE SKI ET ESPACES NORDIQUES

Le département propose 9 stations de ski et espaces nordiques, une offre variée qui se décline aussi bien pour les amateurs du tout schuss que pour les aficionados de grands espaces immaculés. Retours en chiffres !

6 STATIONS DE SKI DE PISTE

3 ESPACES NORDIQUES

121 PISTES

55% sont des pistes bleues et vertes.

45% sont des pistes rouges et noires.



63 REMONTÉES MÉCANIQUES

10 289 687 €

DE CHIFFRE D'AFFAIRES SKI DE PISTES ET SKI DE FOND
soit -15.1% par rapport à 2014-2015.

FRÉQUENTATION

La saison hivernale 2015-2016 est marquée par une grande douceur qui a retardé l'enneigement de nos montagnes ; les chutes de neige tardives ainsi que le froid du mois de mars expliquent une baisse de journées ski de piste de 13.9% et une légère augmentation de 1.6% pour le ski de fond par rapport à la saison 2014-2015.

↓
11,3%

DE BAISSÉ DU NOMBRE DE JOURNÉES SKI DE PISTE ET DE FOND par rapport à 2014-2015.

Nombre de journées ski

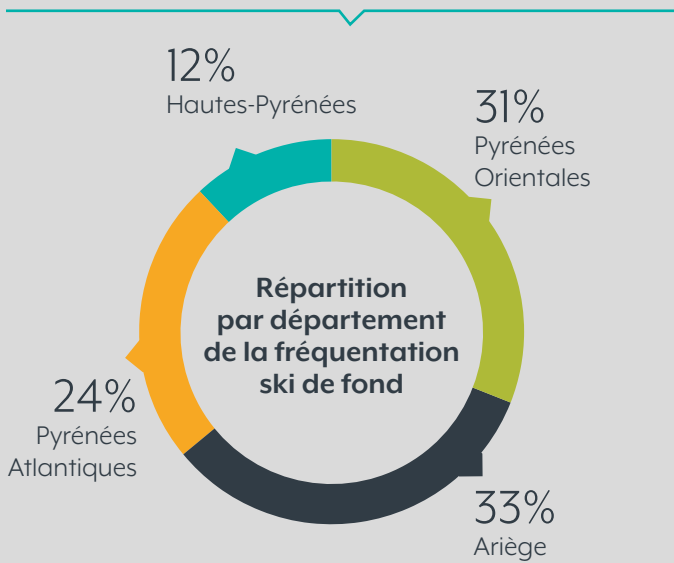
	2014-2015	2016-2015
Espace nordique de Beille	92 116	103 853
Espace nordique du Chioula	12 860	3 960
Station de ski d' Ax-3 -Domaines	352 000	322 857
Station de ski d' Ascou Pailheres	40 626	37 801
Station de ski des Monts d'Olmes	93 660	66 944
Station de ski de Goulier Neige	9 178	9 178
Station de ski de Guzet	93 917	71 671
Espace nordique de l' Étang de Lers	1 173	21
Station de ski et Espace nordique de Mijanes-Donezan	15 644	22 701
TOTAL SKI DE PISTE	605 025	531 152
TOTAL ESPACE NORDIQUE	106 149	107 834

**L'ACTIVITÉ DES ESPACES NORDIQUES
DES PYRÉNÉES**



33%

DES JOURNÉES PYRÉNÉENNES
DE SKI DE FOND RÉALISÉES
EN ARIÈGE



15

ESPACES NORDIQUES
DANS LES PYRÉNÉES
dont 4 en Ariège.

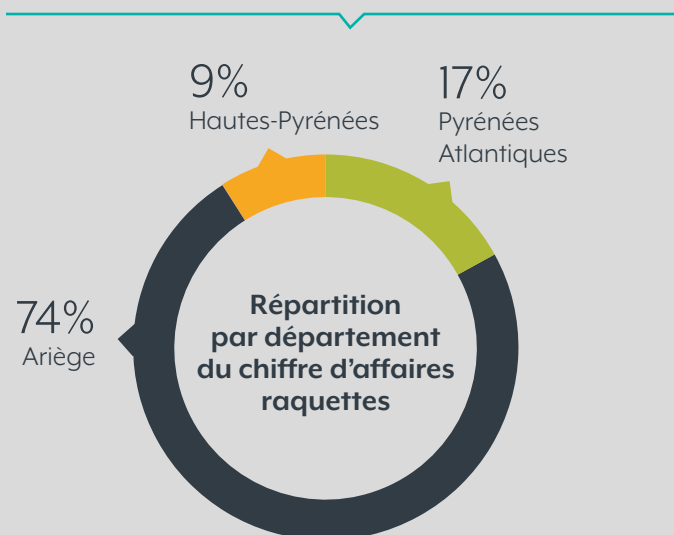


103 874

JOURNÉES SKIEURS
soit +11% par rapport à la saison 2014-2015.

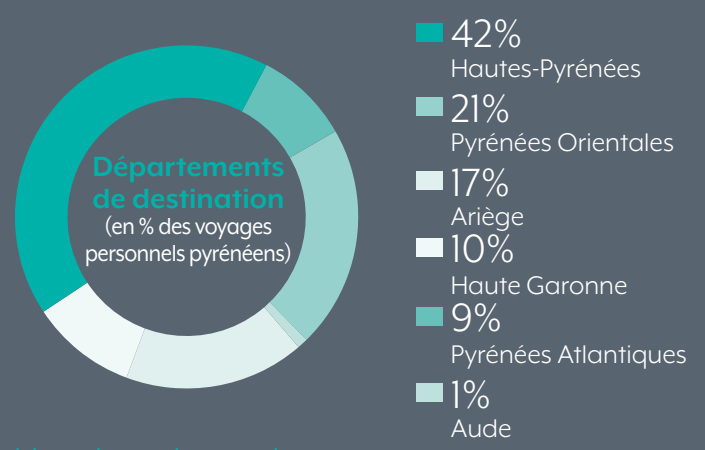
74%

DU CHIFFRE D'AFFAIRES
RAQUETTES DES PYRÉNÉES
RÉALISÉ EN ARIÈGE



**CHIFFRES CLÉS
DU MASSIF**

Répartition des séjours hiver



Nombre de stations

PYRÉNÉES ATLANTIQUES	6
PYRÉNÉES ORIENTALES	8
AUDE	1
ARIÈGE	10
HAUTE-GARONNE	3
HAUTES-PYRÉNÉES	11

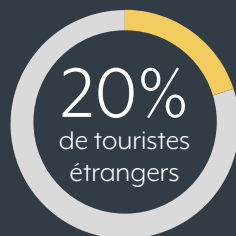
Sources : Système d'Informations Touristiques Départemental, Enquête réalisée par ADTAP auprès des stations, Confédération Pyrénéenne du Tourisme.

FRÉQUENTATION

L'Ariège attire majoritairement une clientèle française, qui y vient pour la plupart en été.

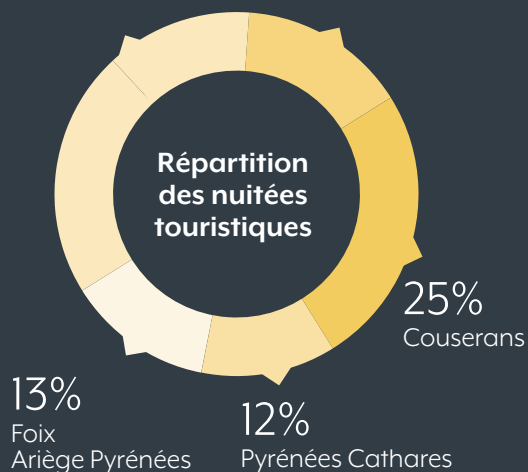
Nombre de **nuitées touristiques**

DÉPARTEMENT
4 324 000
nuitées touristiques

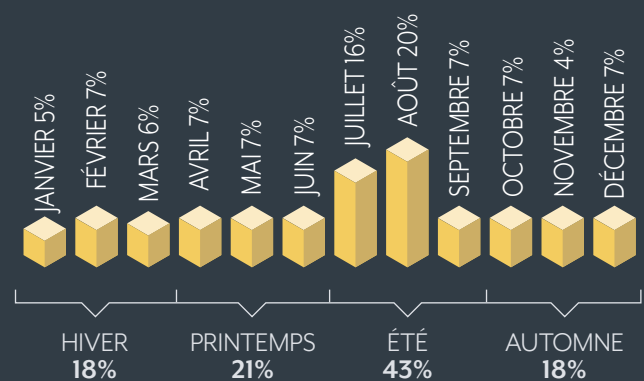


34%
Haute-Ariège Tarascon

13%
Portes d'Ariège



Répartition mensuelle du nombre de nuitées



Près de 2/3 des nuitées touristiques du département sont réalisées entre avril et septembre.

20%
des nuitées sont réalisées durant le mois d'août.

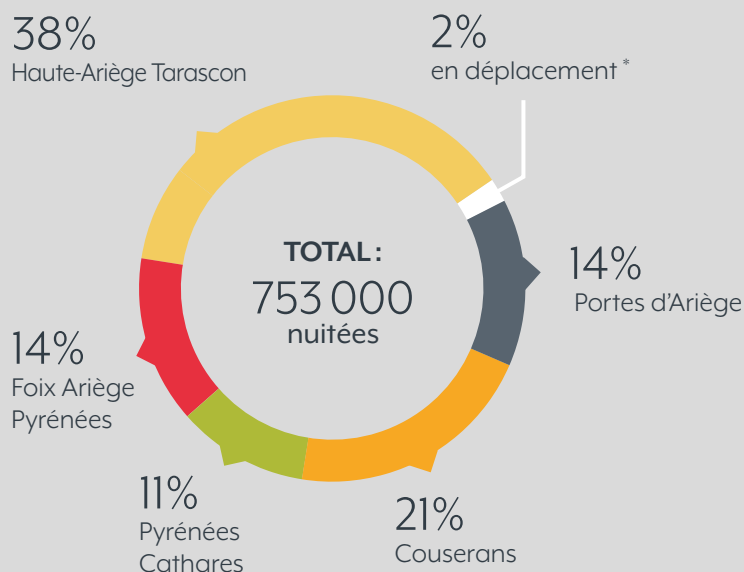
Pourcentage de **nuitées françaises et étrangères par territoire**

	Français	Étrangers
PORTES D'ARIÈGE	72%	28%
COUSERANS	83%	17%
PYRÉNÉES CATHARES	72%	28%
FOIX ARIÈGE PYRÉNÉES	78%	22%
HAUTE-ARIÈGE TARASCON	85%	14%

**RÉPARTITION DES NUITÉES PAR TRIMESTRE
ET PAR DESTINATION :**

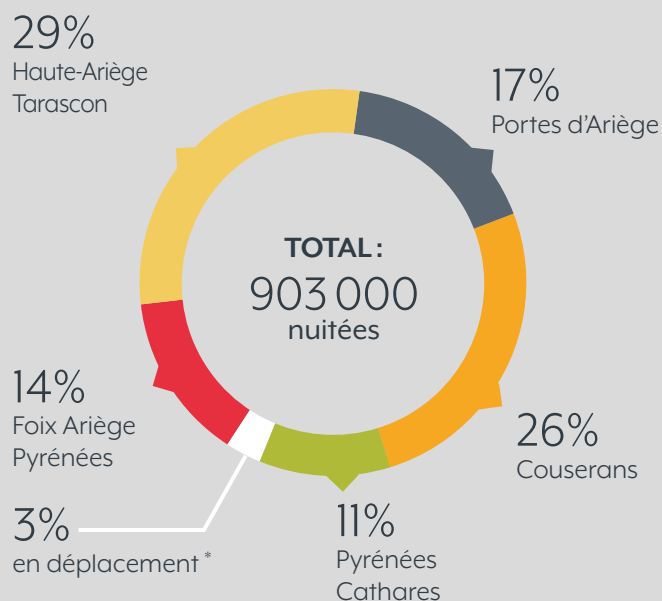
Trimestre 1

(Janvier-Février-Mars 2016)



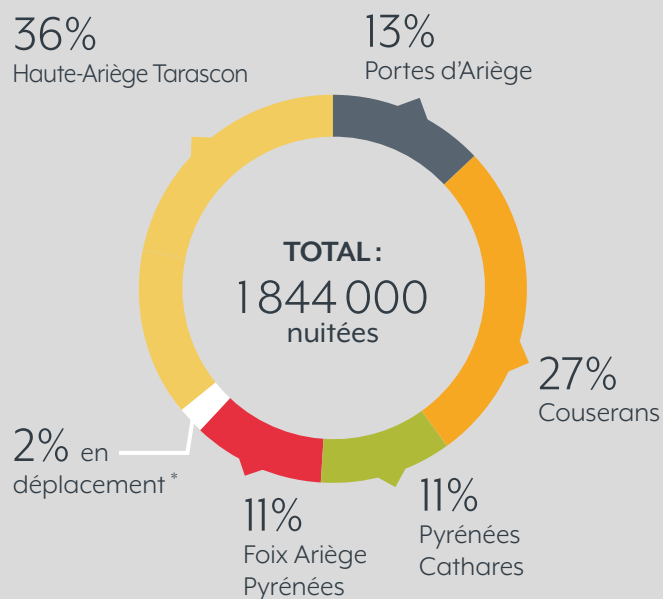
Trimestre 2

(Avril-Mai-Juin 2016)



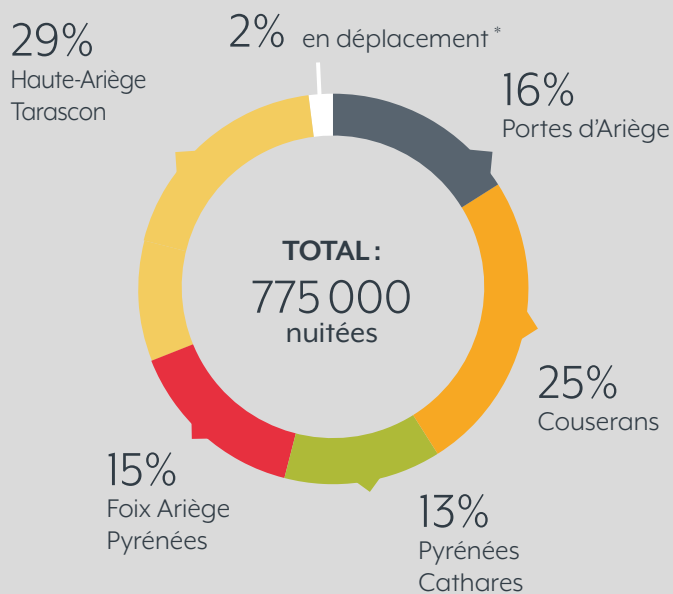
Trimestre 3

(Juillet-Août-Septembre 2016)



Trimestre 4

(Octobre-Novembre-Décembre 2016)

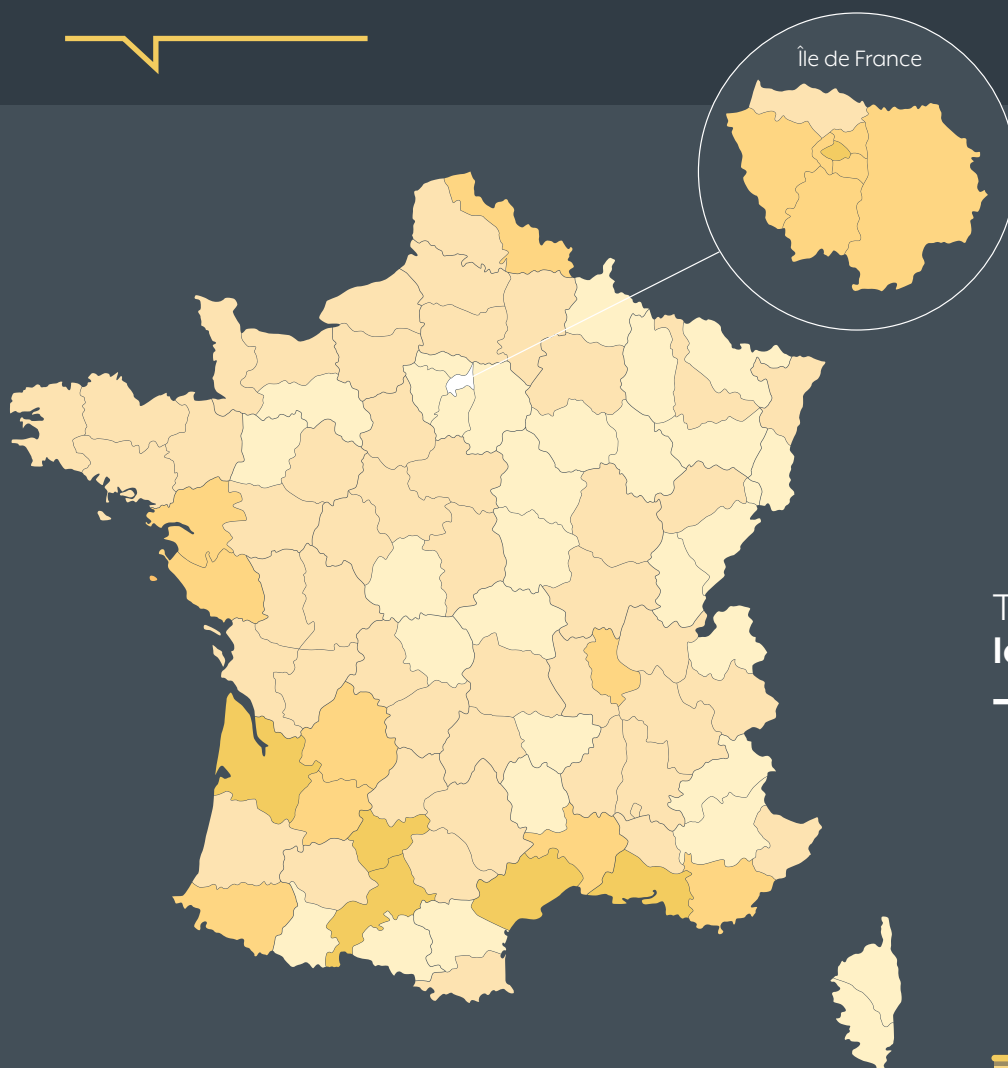


* En déplacement : comptabilise les nuitées des touristes qui ne peuvent pas être attribuées à une zone infra départementale. Cela concerne les personnes pour lesquelles il y a eu trop de déplacements durant la nuit.

ORIGINE DE LA CLIENTÈLE

La clientèle française provient pour la majorité de la région Occitanie bien qu'en période estivale les franciliens soient les plus présents.

Répartition des nuitées françaises par **origine géographique**



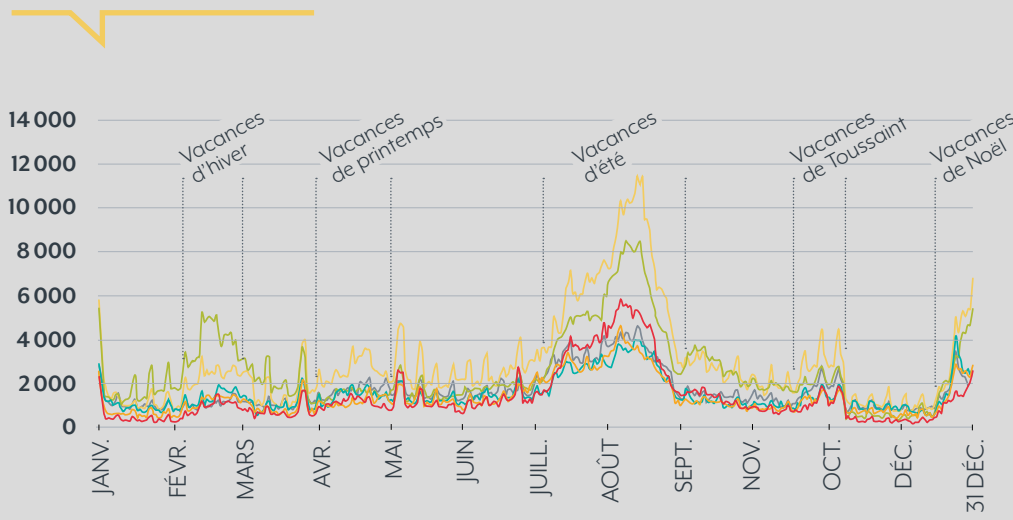
- Plus de 100 000 nuitées
- De 50 000 à 100 000 nuitées
- De 10 000 à 50 000 nuitées
- De 0 à 10 000 nuitées

Top 3 des régions les plus représentées



1. **Occitanie** (748 523 nuitées)
2. **Nouvelle Aquitaine** (644 070 nuitées)
3. **Ile-de-France** (565 274 nuitées)

Répartition journalière des nuitées des touristes français et étrangers



Le département de l'Ariège a accueilli environ 4 324 000 touristes. Les semaines les plus fréquentées sont celles correspondant aux vacances scolaires auxquelles s'ajoutent les pics à Pâques, à l'Ascension, Pentecôte, Noël et le 31 décembre. Les 1^{er} et 8 mai tombant un dimanche n'ont pas marqué d'affluence.

- Portes d'Ariège
- Couserans
- Pyrénées Cathares
- Foix Ariège Pyrénées
- Tarascon Vicdessos
- Vallées d'Ax

Nombre de nuitées selon l'origine régionale des touristes en fonction des semaines

Le graphique ci-dessous retrace les comportements des touristes des 5 régions les plus présentes sur le département. La présence de ces clientèles varie en fonction des périodes de l'année.

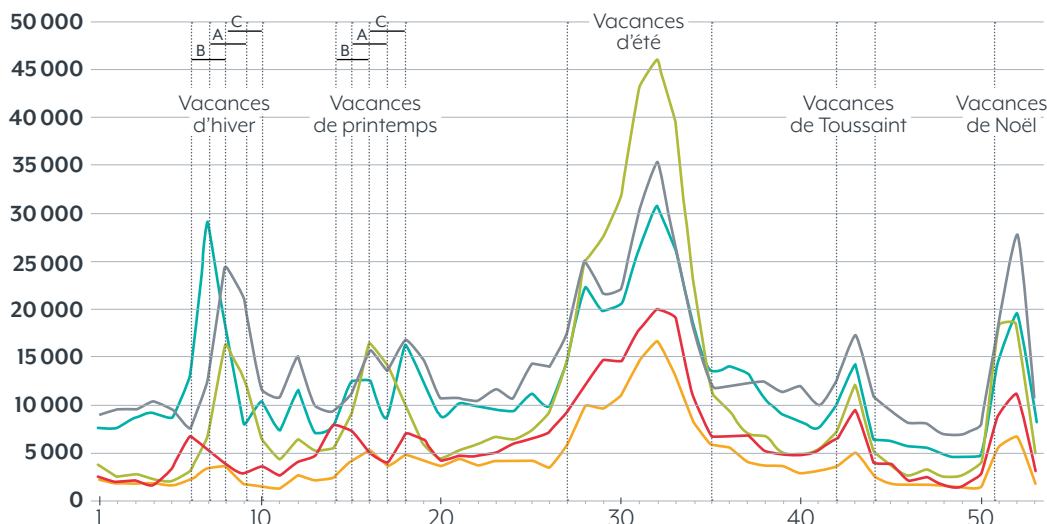
On peut noter que la clientèle originaire de Nouvelle Aquitaine et particulièrement de la Gironde est celle la plus représentée pendant les vacances d'hiver. En été, c'est la clientèle d'Ile-de-France qui est largement en tête.

Les vacances scolaires d'hiver sont marquées par une fréquentation importante du 13 au 22 février 2016, correspondant à la dernière semaine des vacances de la zone B et la première semaine des vacances de la zone A.

Les régions Occitanie et Ile-de-France sont surtout présentes durant la semaine du 22 au 28 février 2016, correspondant à leur période de vacances scolaires (zone C).

Les vacances de printemps sont marquées également par la répartition des zones de vacances : du 18 avril au 1er mai 2016, les pics de fréquentation correspondant aux zones A et C sont visibles.

Lorsque l'on resserre l'analyse au niveau des départements, la Haute Garonne arrive en 1^{re} position sur les ailes de saison, au printemps et en automne alors que la clientèle originaire des Bouches du Rhône constitue la 1^{re} clientèle en été.



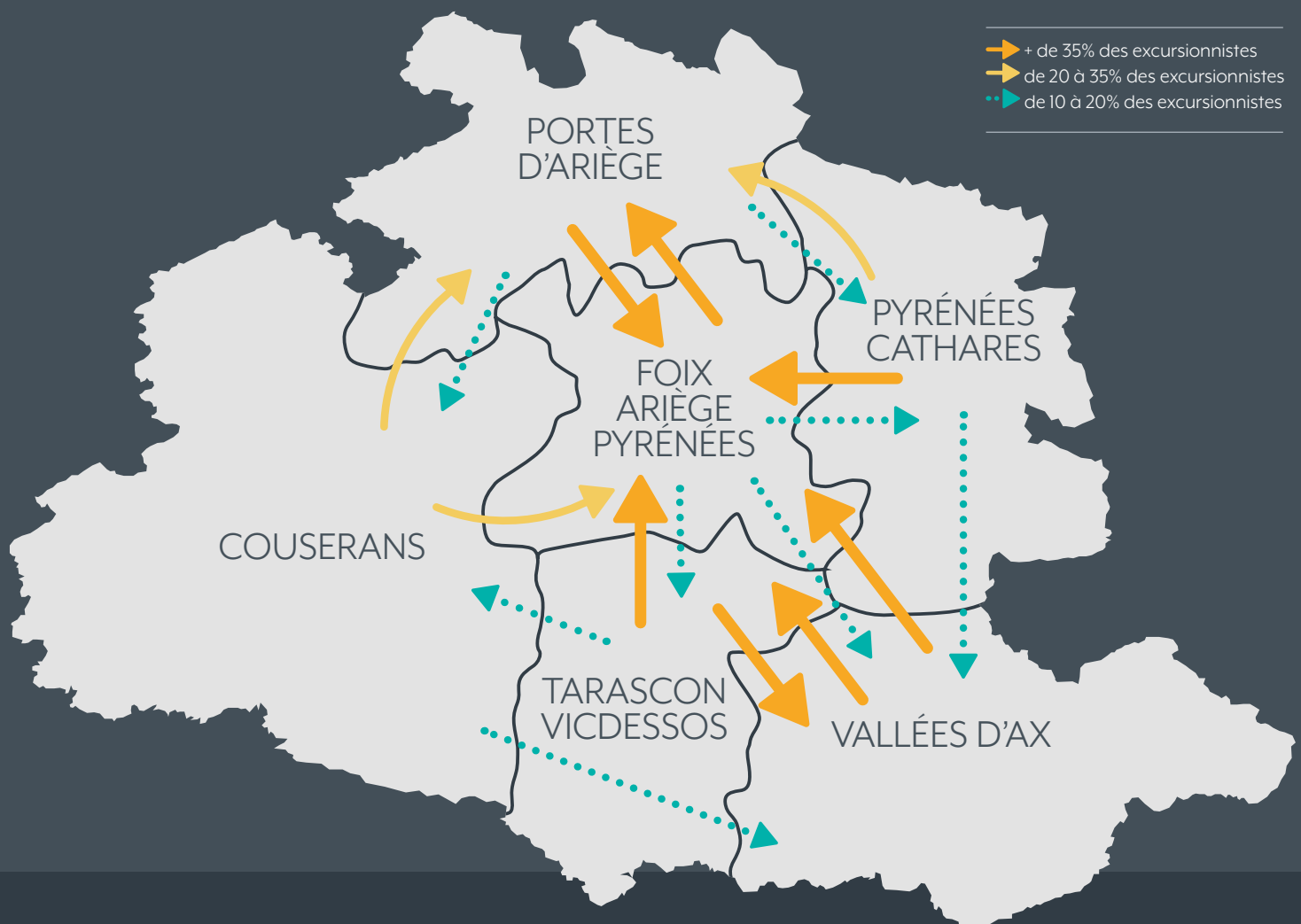
- Auvergne - Rhône Alpes
- Île de France
- Nouvelle Aquitaine
- Occitanie
- Provence-Alpes-Côte d'Azur

- Zone A:** Besançon - Bordeaux
Clermont-Ferrand - Dijon - Grenoble
Limoges - Lyon - Poitiers
- Zone B:** Aix-Marseille - Amiens - Caen
Lille - Nancy-Metz Nantes - Nice
Orléans - Tours - Reims - Rennes - Rouen
Strasbourg
- Zone C:** Créteil - Montpellier - Paris
Toulouse - Versailles

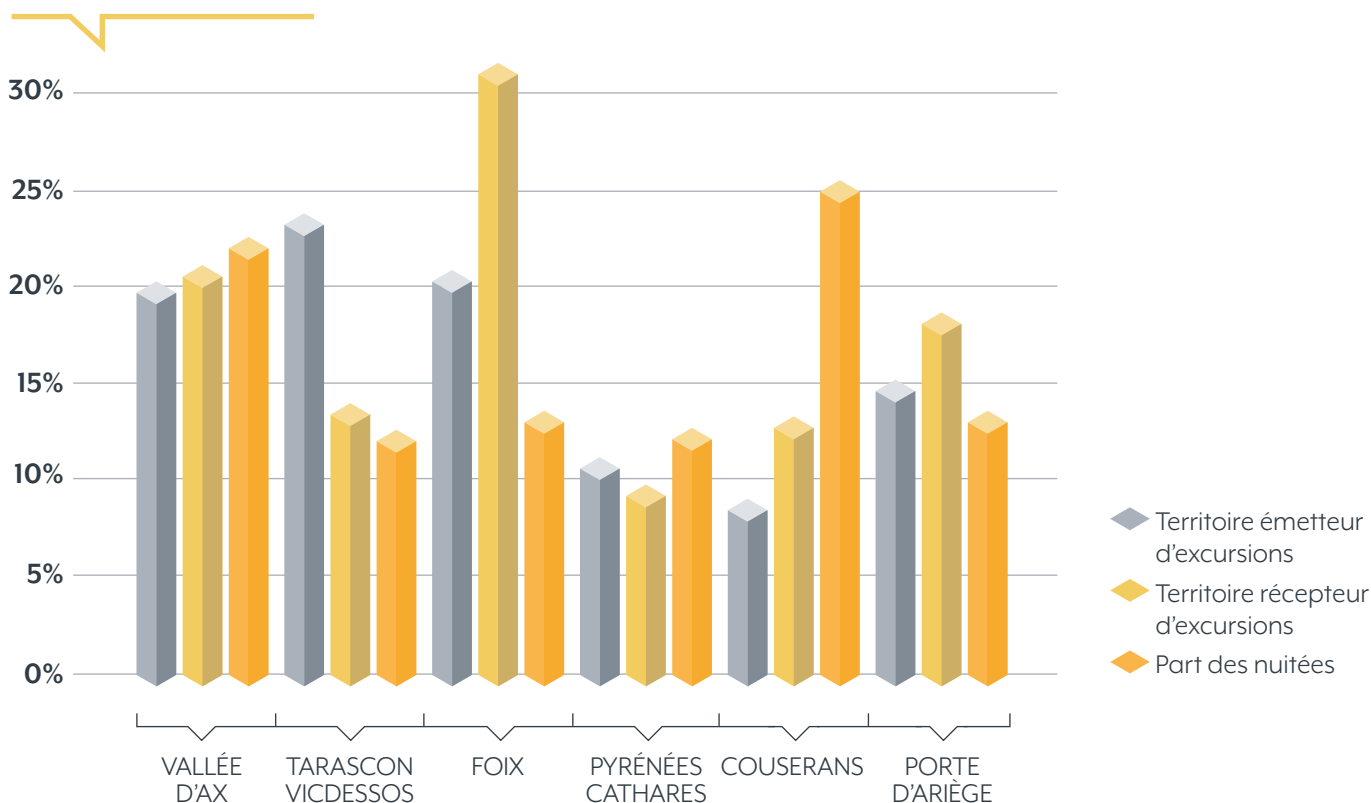
FLUX ET MOBILITÉ

Lors de leurs séjours dans le département de l'Ariège, les touristes, ayant passé une nuit sur le territoire, réalisent des excursions, c'est-à-dire des déplacements à la journée, afin de visiter les différentes destinations touristiques du département.

Flux émetteurs principaux des touristes excursionnistes pour chaque destination



Comparaison des parts des nuitées en fonction des territoires émetteurs et récepteurs d'excursions des touristes



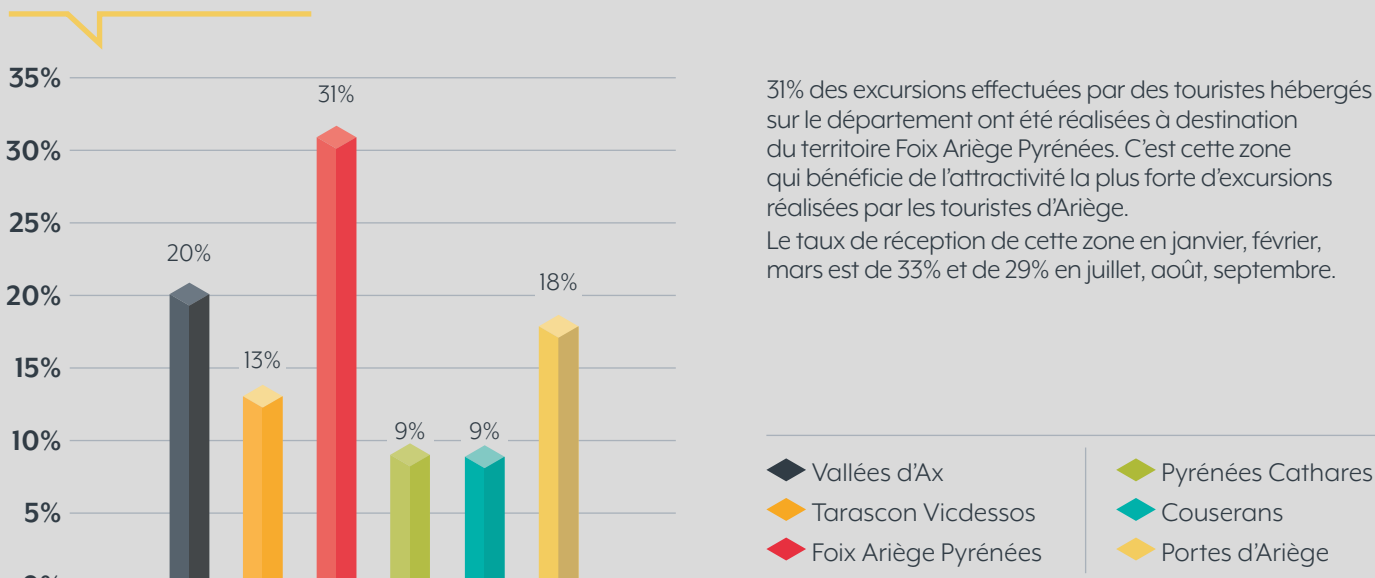
Ce graphique permet de mesurer pour chaque territoire :

- La mobilité de ses touristes (territoire émetteur d'excursion)
- Son attractivité (territoire récepteur d'excursion)
- Sa part des nuitées

Le Couserans comptabilise 25% des nuitées du territoire dû probablement à la forte proportion des résidences secondaires. Cela peut être conforté par la plus faible mobilité de la part de ses touristes. À l'inverse les territoires de Tarascon Vicdessos et de Foix Ariège Pyrénées hébergent des touristes avec une plus grande propension à se déplacer sur le département.

L'aspect central de ces 2 territoires permet sans doute d'expliquer cette mobilité plus importante. L'attractivité de Foix Ariège Pyrénées reste la plus grande, qui accueille 31% de touristes excursionnistes. Elle est suivie des Vallées d'Ax. À l'inverse, le Couserans est le territoire le moins récepteur d'excursion à la journée, suivi des Pyrénées Cathares.

Focus sur sur les territoires récepteurs d'excursions réalisées par des touristes hébergés en Ariège



31% des excursions effectuées par des touristes hébergés sur le département ont été réalisées à destination du territoire Foix Ariège Pyrénées. C'est cette zone qui bénéficie de l'attractivité la plus forte d'excursions réalisées par les touristes d'Ariège.

Le taux de réception de cette zone en janvier, février, mars est de 33% et de 29% en juillet, août, septembre.



LES ACCÈS :

FOIX C'EST À :

- › 1h de Toulouse
- › 1h20 de Carcassonne
- › 2h de Tarbes
- › 2h30 de Montpellier
- › 3h15 de Bordeaux
- › 3h30 de Barcelone
- › 4h de Marseille
- › 7h de Paris

AÉROPORT LES PLUS PROCHES :

Toulouse / Carcassonne / Tarbes

Contact Observatoire Touristique
de l'Agence de Développement
Touristique Ariège-Pyrénées

EDWIGE DANJOU-MARTINEZ

observatoire@ariegepyrenees.com

Tél. : 05 61 02 06 96

ARIÈGE
PYRÉNÉES
Tourisme

www.ariegepyrenees.com